

नारीवादी सहयोगिता

सिद्धान्त तथा अभ्यासहरू



crea

श्रीलता बाट्लीवाला



crea

के कुराहरूले गठबन्धनहरूलाई समतामूलक र लोकतान्त्रिक बनाइ फलस्वरूप नारीवादी बनाउँछ?

विषय-सूची

नारीवादी सहयोगिता

परिचय 4

घटना अध्ययन 10

विकास हुँदै गरेका सिद्धान्त तथा अभ्यासहरू

1. नारीवादी गठबन्धनहरूको स्थापना

तथा निर्माण 16

2. नारीवादी गठबन्धनहरूको दिगोपना 26

3. समस्या तथा चुनौतीहरूको सामना 44

नारीवादी गठबन्धन र सहयोगितालाई बुझ्ने

सामाजिक न्यायका क्षेत्रमा धेरै किसिमका गठबन्धनहरू निर्माण हुन्छन् तर अधिकांश अवस्थामा ती गठबन्धनका सदस्यहरूसँग समान शक्ति तथा आवाजमा रहेको हुँदैन । नारीवादी गठबन्धन वा सहयोगिता सबैका लागि समान आवाज, प्रतिनिधित्व तथा शक्ति प्राप्त गर्ने दिशामा चालिएको कदमका रूपमा बुझिन पर्छ । यसले भिन्नभिन्न गुण भएका गठबन्धनका सदस्यहरूबीच भूमिका तथा सम्बन्धहरू स्थापित गर्दछ ।



नारीवादी गठबन्धन वा सहयोगिता भनेको सक्रिय रूपमा नारीवादी मुद्दाहरू समर्थन गर्न स्थापित नारीवादी व्यक्तित्व, अभियान तथा सामाजिक न्यायको क्षेत्रमा क्रियाशील संस्थाहरूबीच बनेको सम्बन्ध हो ।

परिचय

मानव अधिकार, लैङ्गिक समानता, एलजीबीटीक्यूआई (LGBTQI) अधिकार, प्रजनन तथा यौन अधिकार, तथा मूलतः प्रगतिशील सामाजिक न्यायका विरुद्ध संसारभरि जुर्मुराएका प्रतिक्रियाहरूलाई मध्यनजर गरि आजको सन्दर्भमा नारीवादी अधिकारका लागि क्रियाशील अभियानहरूबीच गठबन्धन बन्नु र तिनको सुदृढीकरण हुनु अत्यावश्यक देखिएको छ । तर यस्ता गठबन्धनहरू स्थानीय, क्षेत्रीय वा विश्वव्यापी तहमा जति बृहत् वा मजबुत हुनुपर्थ्यो वा हुन सक्थे त्यति भएको स्थिति देखिँदैन ।

हालको अवस्थामा धेरै गठबन्धनहरू निश्चित समूहको स्वार्थपूर्तिका लागि औजारका रूपमा प्रयोग भएका छन् । केही ठूला र स्रोतसाधनमा बढी पहुँच भएका प्रभुत्वशाली संघसंस्थाले अन्य संस्थाहरूलाई कुनै निश्चित विषयलाई विश्वसनीय बनाउन वा अभियानको रूपमा चलाउन परिचालन गर्छन् । यस्ता “गठबन्धन” हरू स्रोत, नीति, शक्ति आदिमा पहुँचका आधारमा आन्तरिक सत्ता सङ्घर्षले थलिएका हुन्छन् र आफ्ना सदस्यहरूका हित तथा प्राथमिकतालाई महत्त्व दिएका हुँदैनन् ।

यसले आखिर के कुराले गठबन्धनहरूलाई समतामूलक, लोकतान्त्रिक र दिगो बनाउँछन् भन्ने प्रश्न उठ्न जान्छ । नारीवादी सिद्धान्तहरूलाई प्रतिविम्बित गर्ने गरि गठबन्धन बनाउने र तिनलाई दिगो राख्ने कुरामा स्पष्टता प्राप्त गर्न नसकेको नारीवादी आन्दोलनको सन्दर्भमा यो प्रश्नले अझ बढी महत्त्व राख्दछ । विकसित र विकासशील देशका धेरै गठबन्धनहरू नारीवादको क्षेत्रमा विकसित देशका आवाज, प्राथमिकता तथा दृष्टिकोणहरूको रहेको कथित वर्चस्वको विषयमा एक स्थानमा उठ्न सकेका छैनन् । हुन त विकासशील देशहरूमा पनि स्रोतसाधन, पहुँच र प्रभाव, सहरी र ग्रामीण परिवेश आदि विभिन्न आधारमा क्षेत्रीय तथा राष्ट्रिय रूपमा आन्तरिक शक्ति सङ्घर्ष हुने गरेका देखिन्छन् । यो विकासशील देशहरूका गठबन्धनहरूमा



नारीवादी सहयोगिता भनेको हामीलाई नारीवादमा सहयोगी बन्न हाम्रो दृष्टिकोण र व्यवहारलाई दिशानिर्देश गर्ने विशिष्ट सिद्धान्त तथा अभ्यास सम्मिलित अवधारणा हो ।

स्पष्ट रूपमा स्वीकार नगरिएको यथार्थ हो । यस्ता विभेद तथा सङ्घर्षले यी गठबन्धनका समतामूलक, समावेशी तथा अन्तरसम्बन्धित तरिकाले काम गर्ने तथा संसारमा दृढताका साथ वकालत गर्ने मूल्यमान्यताहरू आफैले आन्तरिक रूपमा अभ्यास गर्ने क्षमतालाई नकारात्मक रूपमा असर गर्छ ।

यसको एउटा मुख्य कारण भनेको नारीवादी सहयोगिताका कुन कुन पक्ष हुन्छन् भन्नेमा हाम्रो बुझाइको कमी हो । अन्य संस्था वा आन्दोलनहरूसँग काम गर्ने नारीवादी तरिका के हो? वा एक असल नारीवादी सहयोगी हुनु भनेको के हो ? यस्ता प्रश्नहरू पनि यहाँ सान्दर्भिक हुन्छन् । "साझेदार" वा "साझेदारी" जस्ता शब्दाहरूलाई "सहयोगी", "सञ्जाल", "गठबन्धन" जस्ता शब्दहरूका पर्यायवाची शब्दका रूपमा प्रयोग गर्दा यो विषय झन जटिल बनेको छ ।

"क्लियरिङ् द कन्सेप्युअल क्लाउड"¹ अर्थात अवधारणाहरूलाई स्पष्ट पार्नका लागि सामग्री उत्पादन गर्ने र महत्त्वपूर्ण विषयहरूमा विकासशील राष्ट्रहरूको मौलिक दृष्टिकोण विकास गर्ने कार्यमा क्रिया (CREA) को प्रमाणित क्षमताका आधारमा हामीले नारीवादी सहयोगिताको क्षेत्रमा नहिँडेको बाटो हिँड्ने प्रयास गर्नुपर्ने र यसको अभ्यासलाई मार्गदर्शन गर्ने केही सिद्धान्तहरू प्रतिपादन गर्न उसलाई जिम्मा दियोँ । हामीले भारत, दक्षिण एसिया तथा विश्वभर रहेका यौनकर्मीहरूको हकहितमा काम गर्ने संस्था तथा आन्दोलनहरूको गठबन्धनको बारेमा क्रिया (CREA) ले तयार पारेको अध्ययनलाई गहन रूपले पढी यसलाई अगाडि बढायोँ । नारीवादी सहयोगिताको सबभन्दा महत्त्वपूर्ण पक्षका रूपमा रहेको अभ्यासका सिद्धान्तलाई प्रष्टसँग व्यक्त गर्नका लागि यस गठबन्धनमा रहेका विभिन्न पात्रहरूको अनुभव तथा बुझाइलाई विश्लेषण गर्दा उपयुक्त हुने हाम्रो विश्वास थियो ।

1 उदाहरणका लागि, "फेमिनिस्ट लिडरशिप फर सोसियल ट्रान्सफर्मसन" <http://www.crea-world.org/publications/feminist-leadership-social-transformation-clearing-conceptual-cloud-2011-0>, "अल अबाउट पोवर" <https://reconference.crea-world.org/all-about-power/>, "अल अबाउट मुभमेन्टस्" https://creaworld.org/wp-content/uploads/2020/12/All-About-Movements_Web.pdf, आदि हेर्नुहोस् ।

घटना अध्ययन

नारीवादी सहयोगिता भनेको के हो र यसलाई कस्ता सिद्धान्तहरूले मार्गदर्शन गर्न सक्छन् भन्ने बारेमा निकै कमजोर बुझाइ रहेको छ । यही कमजोरीलाई पूर्ति गर्न अभ्यासमा आधारित सिद्धान्त विकास गर्नु उत्तम हुनेछ । त्यसैले क्रिया (CREA) ले दक्षिण एसिया तथा विश्वभरका यौनकर्मीहरूको हकहितमा काम गर्ने संस्था तथा आन्दोलनहरूसँग आफ्नो करिब २० वर्ष लामो सहकार्यको अनुभवको गहन अध्ययन थाल्यो ।

नारीवादी मित्रताको घटना अध्ययनका सहभागीहरू

एआईएनएसडबल्यू (AINSW)
अल इण्डिया नेटवर्क अफ सेक्स वर्कर्स

केएसडबल्यू (KESWA)
केन्यान सेक्स वर्कर्स अलायन्स

यूएनईएसओ (UNESO)
युगाण्डन नेटवर्क अफ सेक्स वर्कर्स

एसडबल्यूआईएफए (SWIFA)
सेक्स वर्कर्स इन्क्लूसिव फेमिस्ट अलायन्स

भीएएमपी (VAMP)
केन्यान सेक्स वर्कर्स अलायन्स

यूएचएआई-ईएएसएचआरई (UHAIEASHRI)
ईस्ट एफ्रीकन सेक्सुअल हेल्थ
एन्ड राइट्स इनीशिएटिव

आईडबल्यूआरएडबल्यू-एपी (IWRAP-AP)
इन्टरनेशनल वुमेन्स राइट्स एक्शन
वाच - एशिया प्यासिफिक

क्रिया (CREA)
क्रिएटिंग रिसोर्सिज फॉर
एम्पावरमेंट इन एक्शन

इन्डिभिजुअल एकाडेमिक

हामीले सन् २०२१ को अन्त्यतिर क्रिया (CREA) तथा यौनकर्मीहरूबीच रहेको लामो सम्बन्धको अध्ययन गर्न सुरु गर्‍यौं । त्यसका लागि हामीले क्रिया (CREA) सँगै काम गरेका यौनकर्मीहरूका संघसंस्था तथा सञ्जालहरूका बाहेक यौनकर्मीहरूका व्यक्तिगत तथा संस्थागत सहयोगीहरूको पनि सूची तयार पार्‍यौं । सदस्यहरूलाई के कुराले उक्त गठबन्धनतर्फ आकर्षित गर्‍यो, के कुराले उक्त सम्बन्धलाई दिगो बनायो, र कस्ता चुनौतीहरूको सामना गर्नुपर्‍यो आदि विषयमा बुझ्न हामीले प्रश्नहरू तयार गर्‍यौं ।² जानकारी सङ्कलन का लागि क्रिया (CREA) को एउटा सानो टोली गठन गरि अन्तरवार्ता गर्ने जिम्मेवारी दि‍यो ।

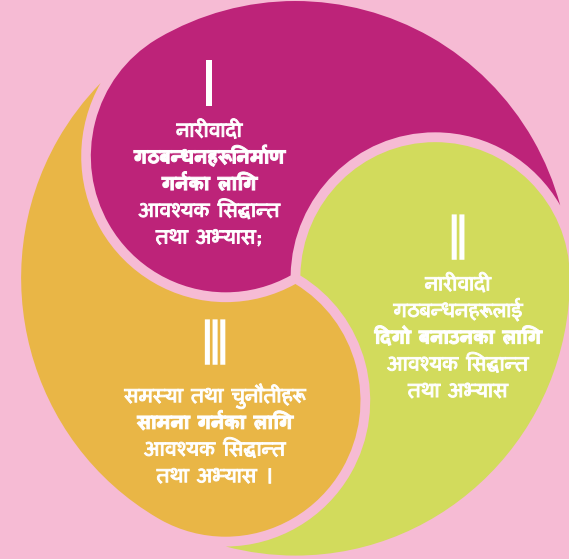
अध्ययनका लागि उत्तरदाताहरूलाई समूहमा विभाजन गरि प्रत्येक समूहमा जानकारी दिन सक्ने मुख्य व्यक्तिको पहिचान गरियो । ती व्यक्तिका साथ सन् २०२१ को अन्त्य तथा २०२२ को सुरुवातमा अन्तरवार्ता लिइयो । यौनकर्मीहरूका सात विश्वव्यापी, क्षेत्रीय तथा राष्ट्रिय सञ्जाल/संस्थाहरू, दातृ निकाय तथा वकालत गर्ने सहयोगी संस्थाहरू र यस कामलाई सुरु गर्ने तथा निरन्तरता दिने क्रिया (CREA) टोलीका सदस्यहरू सम्मिलित हुने गरि पहिचान गरिएको २० सम्भावित उत्तरदाताहरूमध्ये १९ जनासँग अन्तरवार्ता लिइयो । उक्त अन्तरवार्ताबाट सङ्कलन गरिएका सूचना तथा जानकारीको विश्लेषण गरि घटना अध्ययनको विस्तृत प्रतिवेदनको मस्यौदा सन् २०२३ मा तयार गरियो । तल प्रस्तुत गरिएका नारीवादी सहयोगिता का सिद्धान्त तथा अभ्यासहरू उक्त विस्तृत विश्लेषणका आधारमा तयार पारिएका हुन् । उक्त घटना अध्ययनको पूर्ण प्रतिवेदन, अन्तरवार्तामा सोधिएका प्रश्नहरू तथा सहभागीहरूको सूची क्रिया (CREA) को वेबसाइटबाट डाउनलोड गर्न सकिन्छ ।

2 यौनकर्मीहरूका प्रतिनिधिहरू, क्रिया (CREA) का टोली सदस्यहरू, बाह्य सहयोगीहरूलाई सोधिएका प्रश्नहरू पूर्ण घटना अध्ययन प्रतिवेदनको अनुसूची आ) मा उपलब्ध छन् ।

घटना अध्ययनका आधारमा प्रस्तुत गरिएका नारीवादी सहयोगिताका सिद्धान्त तथा अभ्यासः

नारीवादी सहयोगिताका आधारभूत सिद्धान्तहरू तथा हरेक सिद्धान्तलाई कसरी व्यवहारमा उतार्ने भन्ने बारेमा हाम्रो घटना अध्ययनका निष्कर्षका आधारमा यहाँ संक्षेपमा प्रस्तुत गरेका छौं । यी सिद्धान्तहरू क्रिया (CREA) जस्ता गैर सरकारी संस्थाहरू तथा भूइतहमा सक्रिय रहेका आन्दोलन तथा सञ्जालहरूबीच रहेको आपसी सम्बन्ध तथा सहयोगका सन्दर्भभित्र निहित छन् भन्ने हामीले बुझेका छौं । त्यसैले यी सिद्धान्तहरूले सबै पक्ष नसमेटेका हुन सक्छन् र सबै गठबन्धन वा गठबन्धन गर्न खोज्ने सङ्गठनहरूका लागि उपयुक्त नहुन सक्छन्। तर यिनीहरू नारीवादी सहयोगिताका आधारभूत सिद्धान्तहरू तय गर्नका लागि सुरुवाती विन्दु हुनसक्छन् । तसर्थ यसलाई जारी रहेको काम वा पहिलो प्रयासका रूपमा लिँदा उपयुक्त होला । यसलाई अगाडि बढाई थप मजबुत काम गर्न हामी सम्बन्धित सबैलाई आग्रह गर्न चाहन्छौं । यस अतिरिक्त यो दक्षिणका विकासशील राष्ट्रहरूका संघसंस्था, अभियान तथा व्यक्तिहरूको अनुभावका आधारमा तयार पारिएको दक्षिणकै मौलिक दृष्टिकोण रहेको बताउन पाउँदा हामीलाई गर्व लागेको छ ।

हाम्रो घटना अध्ययनबाट आएका नारीवादी सहयोगिताका सिद्धान्त तथा अभ्यासको तर्जुमा गर्न तिनलाई तीन समूहहरूमा वर्गीकरण गर्न उपयोगी हुने हामीले ठानेका छौं । ती समूह हुन्:



हामीले हरेक समूहका मुख्य सिद्धान्तहरू तलको तालिकामा प्रस्तुत गरेका छौं र तिनका साथै अभ्यासहरू पनि उल्लेख गरेका छौं। यी सिद्धान्तहरूलाई कुनै क्रममा राखिएको छैन, समतामूलक, समावेशी तथा लोकतान्त्रिक नारीवादी गठबन्धन निर्माणका लागि अत्यावश्यक आयामका रूपमा प्रस्तुत गरिएको छ ।



नारीवादी

गठबन्धनहरू

निर्माण गर्नका

लागि आवश्यक

सिद्धान्त तथा

अभ्यासहरू

1

गठबन्धनका सबै सदस्यले स्वीकार्न सक्ने साझा दीर्घकालीन परिकल्पना तथा परिवर्तनका मुद्दाहरूको तर्जुमा गर्ने



तत्काल कुनै अवसर प्राप्त गर्न वा चुनौती सामना गर्न अल्पकालीन सम्बन्ध बनाउनुभन्दा प्रक्रियाहरू तय गरि साझा दीर्घकालीन परिकल्पना तथा परिवर्तनका मुद्दाहरूको तर्जुमा गर्नमा ध्यान केन्द्रित गर्नुहोस् । “ल ठिक छ । हामीले गर्न खोजेको कुरा यस्तो हो । के तपाईं हामीसँग आउन चाहनुहुन्छ?” भन्ने सोचले नारीवादी सहयोगिताको सम्बन्ध बन्दैन ।

हामीले सबैको मूल्य मान्यता, सबल पक्ष तथा क्षमताहरूलाई ध्यानमा राखी विविधभाषा, शब्दावली, स्थान तथा अनुभवहरूलाई सम्बोधन गर्दै सबैका लागि समान स्थिति तथा समावेशी प्रक्रियाको विकास गर्नुपर्छ । यसो गर्दा मात्रै त्यस गठबन्धनले उठाउने मुद्दा सबैको साझा हुनेछ । संयुक्त रूपमा सञ्चालन गरिने साना कार्यक्रमहरूलाई अगाडि बढाउँदा सम्बन्धलाई मजुबत बनाउन सकिन्छ र सँगै काम गर्ने क्षमताको परीक्षण पनि हुन्छ । यसले बाह्य शक्तिहरूले अनपेक्षित मतभेदहरू उजागर गर्दा पनि समबन्ध बिग्रने डर हुँदैन ।

गठबन्धनलाई एकपटक गरिने क्रियाकलापका लागि मात्र हो भनी हेर्नुहुँदैन । संयुक्त पहल/क्रियाकलापहरू अगाडि बढ्दै जाँदा गठबन्धनकै पनि नियमित समीक्षा गर्नु आवश्यक हुन्छ । क्रिया (CREA) तथा यौनकर्मीहरूको हकमा यो प्रक्रिया क्रिया (CREA) तथा यौनकर्मीहरूको नेतृत्वमा गरिएका कार्यक्रमहरूका साथसाथै अलगगै गरिएका कुराकानी मार्फत स्वाभाविक रूपमा अगाडि बढेको थियो ।

‘ऐक्यबद्धता र समर्थन भनेका एउटै कुरा होइनन् । ऐक्यबद्धताको अनुभूति गर्न हामीसँग साझा रुचि, विश्वास तथा लक्ष्य बोकेको भगिनी सम्बन्धयुक्त समुदाय हुनुपर्छ । समर्थन त दिन पनि सकिन्छ र सजिलै फिर्ता लिन पनि सकिन्छ । ऐक्यबद्धताका लागि निरन्तरको प्रतिबद्धता चाहिन्छ ।’ बेन हुक्स

2

सम्भव भएका सबै स्थानहरूमा स्पष्टसँग एकसाथ र एकअर्काका लागि उभिने



नारीवादी सहयोगिता भनेको ठोस ऐक्यबद्धता प्रकट गर्नु हो । यसको अर्थ विशेषगरी सङ्घटको समयमा सार्वजनिक रूपमा एक अर्काका लागि सहयोग गर्न तयार रहनु हो । हाम्रो घटना अध्ययनको क्रममा यौनकर्मीहरूले यसलाई महत्वपूर्ण सिद्धान्त तथा अभ्यासको रूपमा लिएको देखियो किनभने धेरै नारीवादी संस्थाहरू यौनकर्मीहरूको अधिकारलाई खुल्ला रूपमा समर्थन गरेका छन् । क्रिया (CREA) ले यौनकर्म पनि काम हो र यौनकर्मलाई अपराध मान्ने निर्णय विरुद्ध देखिने गरि नै लिएको अडान, क्रिया (CREA) ले यौनकर्मी महिलाहरूमाथि हुने हिंसाका लागि पनि लैङ्गिक हिंसाको रूपमा हेरिनुपर्ने भनी गरेको आह्वान, आदि कारणहरूले गर्दा उनीहरूले यस संस्थासँग सम्बन्ध गाँस्न र कायम राख्न रारञ्ज्याहेका देखिए ।

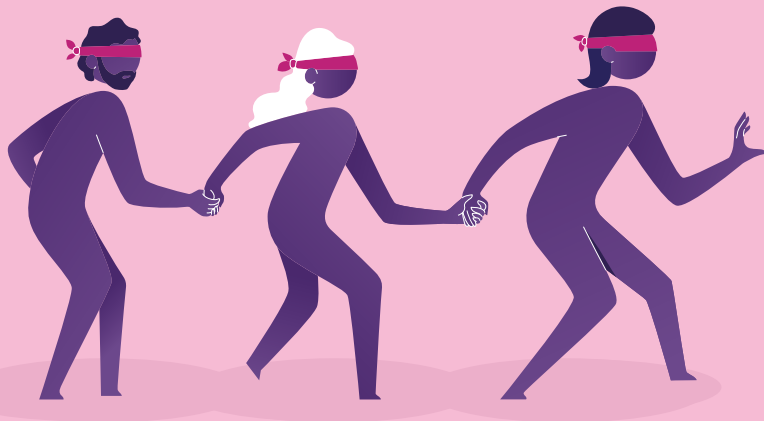
यो सिद्धान्त धेरै रूपमा सान्दर्भिक छ । उदाहरणका लागि अश्वेत वर्णका महिलाहरूले गोरा वर्णका महिलाहरूलाई रङ्ग भेद तथा नव उपनिवेशवादको विरुद्ध सार्वजनिक अडान लिनको लागि आह्वान गर्दा वा प्यालेस्टाइनी महिलाहरूले यहूदी नारीवादीहरूलाई इजरायली सरकारका दमनकारी नीतिहरूलाई भर्त्सना गर्न आह्वान गर्दा ।

तर कतिपय अवस्थामा सार्वजनिक अडान खतरनाक वा रणनीतिक रूपमा अहितकारी पनि हुन सक्ने कुरा हामीले स्वीकार्नुपर्छ । महत्वपूर्ण कुरा के हो भने गठबन्धनका हरेक सदस्यलाई अन्य सदस्यहरू पनि आफ्ना मुद्दामा ऐक्यबद्ध छन् र उनीहरूले सम्भव भएसम्म त्यसलाई खुल्ला रूपमा व्यक्त गर्नेछन् भन्ने कुरा थाहा हुनुपर्छ ।

“यहाँ महिलाका हकहितमा काम गर्ने धेरै संस्थाहरू छन् तर यौनकर्मीहरूलाई पनि महिलाका रूपमा स्वीकार्ने क्रिया (CREA) नै पहिलो संस्था हो ... क्रिया (CREA) ले महिलाका रूपमा यौनकर्मीहरूले भोग्दै आइरहेका चुनौती तथा समस्याहरूलाई खुल्ला रूपमा आत्मसात् गर्दै त्यसका बारेमा चर्चा गरेको छ ।” एआईएनएसडब्लू (AINSW)

3

विश्वास, पारदर्शिता तथा आपसी उत्तरदायित्व



विश्वासको वातावरण बनाउने: माथि दिइएका सबै प्रक्रियाले विश्वासको वातावरण बनाउन मद्दत गर्छ तर नारीवादी गठबन्धनहरूमा विश्वासको वातावरण बनाउन प्रयोग हुने तत्वहरू अन्य गठबन्धनहरूमा प्रयोग नहुन सक्छन् । उदाहरणका लागि नारीवादी सहयोगीहरूले आर्थिक पारदर्शिता, साझा मुद्दाका लागि स्रोतको उपलब्धता, समुदायको ज्ञान तथा जीवनका अनुभवलाई समान महत्त्व दिने र आर्थिक शक्ति र अन्य भिन्नतालाई लिएर ठूलो-सानो नमान्ने जस्ता कुरालाई एकदमै महत्त्व दिन्छन् ।

पारदर्शिताको अभ्यास गर्नु: प्रारम्भिक तथा दीर्घकालीन गठबन्धन निर्माणको प्रक्रियाअत्यन्त महत्त्वपूर्ण हुन्छ । त्यो भनेको हरेक सदस्यले गठबन्धनमा रहन खोज्नुका कारण तथा मुद्दाहरू, परिचालन गर्न सक्ने आर्थिक तथा अन्य स्रोतहरू तथा साझा विषयहरूमा गरिने कुनै पनि कामका बारेमा अन्य सदस्यलाई निरन्तर जानकारी दिए पारदर्शिता कायम राख्नु हो । क्रिया - यौनकर्मीहरूको सहयोगिताको घटना अध्ययनमा अधिकांश यौनकर्मीहरूले क्रिया (CREA) लाई विश्वास गर्नुको कारणको रूपमा क्रिया (CREA) ले आफ्नो आर्थिक स्रोतहरूको बारेमा तथा स्थानीय र अन्तर्राष्ट्रिय पैरवी तथा नारीवादी सञ्जालमा उनीहरूको पहुँचको बारेमा देखाएको पारदर्शितालाई मानेका छन् ।

यी कदमहरू भनेका नारीवादी सहयोगितामा रहेको **आपसी उत्तरदायित्वको अभ्यासका** नमुना हुन् र यसलाई गठबन्धनका सबै सदस्यहरूले उच्च प्राथमिकतामा राख्नुपर्छ ।

“क्रिया (CREA) सुरुदेखि नै बलियो साझेदारको रूपमा रहेको छ र यसले आफ्नो सहयोग र समर्थन निरन्तर कायम राखेको छ; यो एउटा यस्तो संस्था हो जसलाई विश्वास गर्न सकिन्छ र जससँग सुरक्षित महसुस गर्न सकिन्छ ।” एसडब्ल्यूआईएफए (SWIFA)

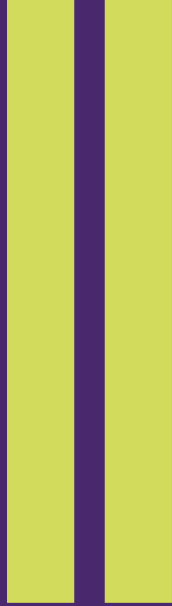
4

प्रमुख मञ्च तथा नीतिगत प्रक्रियाहरूमा व्यक्तिगत तथा सामूहिक आवाज, उपस्थिति तथा पहुँच वृद्धि गर्ने



स्थानीयदेखि अन्तर्राष्ट्रिय स्तरका महत्त्वपूर्ण बहस, पैरवीका प्रक्रिया, नारीवादी मञ्चहरूमा सबै सदस्यहरूको पहुँच, उपस्थिति, तथा आवाज अभिवृद्धि गर्नु नारीवादी सहयोगितामा आवश्यक देखिन्छ । ऐतिहासिक रूपमा निश्चित स्थानहरूबाट बाहिर पारिएका वा आफ्नो लागि अरुले बोलिरहेको अवस्थाको सामना गरिरहेका पक्षहरूका हकम यो कुरा झन् बढी महत्त्वपूर्ण हुन्छ । हाम्रो घटना अध्ययनमा देखिए अनुसार यौनकर्मीहरूले यसलाई क्रिया (CREA) ले प्रदान गरेको एक महत्त्वपूर्ण तत्वका रूपमा लिएका छन् । उनीहरूको लागि बोलिदिनुको सट्टा क्रिया (CREA) ले उनीहरूलाई नै आफ्नो पक्ष राख्न नीतिगत मञ्चहरूसम्म बाटो बनाइदियो । ऊ आफू बोल्न अगाडि नसरी यौनकर्मीहरूलाई आफ्ना विचार राख्नको लागि सहयोग गर्‍यो । त्यस्तै क्रिया (CREA) ले यौनकर्मी तथा उनका सहयोगीहरूले आफ्नो क्षमता, ज्ञान तथा दृष्टिकोणहरूलाई वास्तविक रूपमा राख्न सक्नु भनी त्यसको सम्मान गर्दै लैङ्गिकता, यौनिकता तथा अधिकार सम्बन्धी क्रिया (CREA) को अङ्गहरूमा उनीहरूको उपस्थिति सुनिश्चित गर्‍यो ।

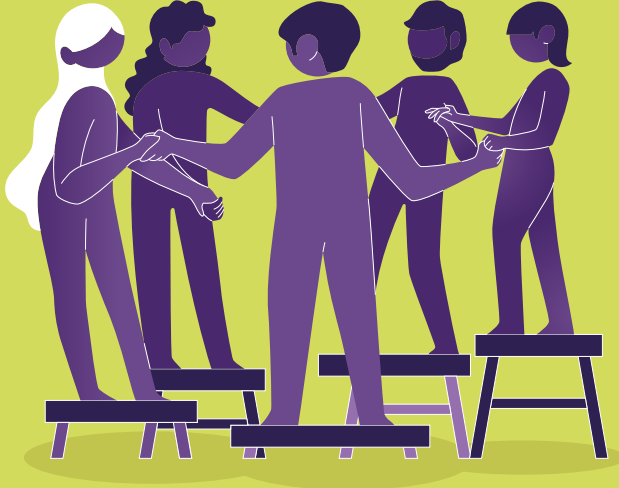
“क्रिया (CREA) को नारीवादी सहयोगिताले यौनकर्मी र उनका आन्दोलनलाई नीहरूको आवाज उठाउन र अधिकार माग्नका नयाँ माध्यम प्राप्त भएका छन् ।” एआईएनएसडब्ल्यू (AINSW)



नारीवादी
गठबंधनों को
लंबे समय तक
बनाए रखने
के सिद्धांत

5

भिन्नताहरूलाई पहिचान, आत्मसात् तथा उपयोग गर्ने



भिन्नताहरूलाई स्वीकार्दै त्यसको रणनीतिक रूपमा उपयोग गरि निरन्तर सही दिशामा अगाडि बढ्नु नारीवादी सहयोगितालाई दिगो बनाउने एक महत्त्वपूर्ण अभ्यास हो । यसको अर्थ लैङ्गिक पहिचान तथा यौनिक अभिव्यक्ति, धर्म, जाती समुदाय, वर्ग, पेसा, ग्रामीण वा सहरी परिवेश, भूगोल आदिमा रहेका भिन्नताहरूलाई खुल्ला रूपमा स्वीकार्नुपर्छ । गठबन्धनका विभिन्न सदस्यहरूले प्रयोग गर्दै आएका विशेषाधिकार र स्रोतसाधनमा उनीहरूको पहुँचको स्तरको पहिचान गर्नु पनि महत्त्वपूर्ण हुन्छ । सम्पर्क तथा प्रभाव, वित्तीय स्तर, शैक्षिक पृष्ठभूमि, विश्वव्यापी रूपमा कामकाजको भाषा बनेको अँग्रेजी जस्ता भाषामा पहुँच जस्ता स्रोतहरूलाई “अमूर्त” स्रोतहरू भनिन्छ । सङ्ख्याको बल, स्थानीय ज्ञान, जीवनअनुभव, रणनीतिक विचार तथा आफ्नो मौलिक विश्लेषण जस्ता गठबन्धनका सहयोगीहरूबाट प्राप्त हुने स्रोतहरू पनि “अमूर्त” स्रोतमा नै पर्दछन् ।

भिन्नताहरूलाई पहिचान गर्नुका साथै तिनलाई आत्मसात् तथा उपयोग गर्दा नारीवादी गठबन्धन थप मजबुत हुन्छन् । क्रिया (CREA) - यौनकर्मीहरूको गठबन्धनका बारेमा गरिएको घटना अध्ययन अनुसार समयसँगै गठबन्धन सदस्यहरूले आफ्ना भिन्नता तथा क्षमताहरूलाई मेटाउन खोज्ने भन्दा पनि रणनीतिक रूपमा प्रयोग गरि राष्ट्रिय तथा अन्तर्राष्ट्रिय स्तरमा यौनकर्मीहरूका अधिकारको पैरवी गरि लैङ्गिकता, यौनिकता तथा अधिकार सम्बन्धी क्रिया (CREA) का अङ्ग हरूमा पनि उपयोग गरे ।

मलाई थाहा छ कि हाम्रो सङ्घर्षले परिवर्तन ल्याउँदछ ; यो अत्यन्त क्रान्तिकारी छ र यसले आवाजलाई ठूलो बनाउँदछ ... र हामीले एकै ठाउँमा आउँदा हामी कसरी मजबुत हुँदछौं भनेर पनि देखिरहेका छौं ... हामीलाई क्रिया (CREA) का सबल पक्षहरूको बारेमा पनि थाहा छ र हामीले एकअर्काका सबल पक्षहरूलाई उच्च ममूल्याङ्कन गर्दै यस सहकार्यमा लागेका हौं । यूएचआई - पूर्वी अफ्रिका

6

एक अर्काको ज्ञान, क्षमता तथा नेतृत्वको विकास गर्ने



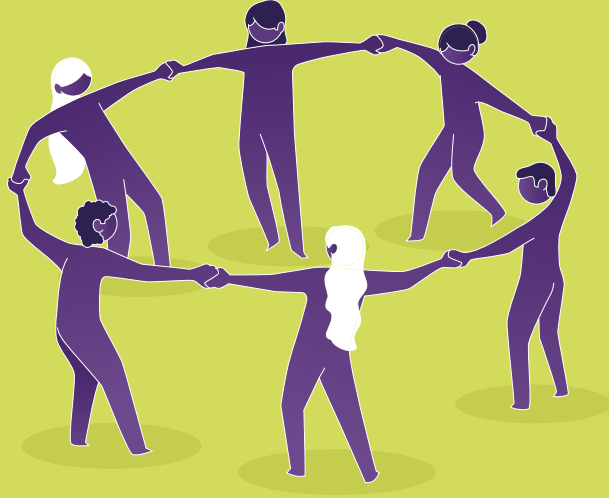
एक अर्काको ज्ञान, क्षमता तथा नेतृत्वको विकास गर्न स्पष्ट प्रक्रिया निर्माणले सामूहिक शक्ति वृद्धि गर्न र गठबन्धन दिगो बनाउन योगदान पुऱ्याउन सक्छन् । खासमा नारीवादी गठबन्धन दिगो बनाउन सदस्यहरूले एक अर्काको ज्ञान, विश्लेषण तथा सीपहरूको विकास गर्नु महत्त्वपूर्ण हुन्छ । त्योभन्दा पनि बढी महत्त्वपूर्ण चाहिँ गठबन्धनका हरेक सदस्य तथा पूरै गठबन्धनको नेतृत्वको आधारलाई बृहत् बनाउनका लागि भुँइतहमा नेतृत्व विकासलाई निरन्तर राखिराख्नुपर्छ ।

दक्षिण एसिया तथा पूर्वी अफ्रिकामा एकअर्काका कार्यक्रमहरू तथा प्रशिक्षण संस्थानमा पहुँच दिनुलाई क्रिया (CREA) तथा यौनकर्मीहरूको हकहितमा काम गर्ने संस्थाले आपसी क्षमता तथा नेतृत्व विकासलाई सघाउने प्रक्रियाको रूपमा लिएका छन् ।

“केन्याका यौनकर्मीहरूले आफैले ले प्रमाण सङ्कलन गरि सीईडीएडब्लूको लागि दस्तावेज तयार गर्नु र क्रिया (CREA) ले त्यसमा सहजीकरण मात्रै गर्नु... सधैं सम्झनुपर्ने एउटा महत्त्वपूर्ण कुरा के हो भने त्यसको बारेमा थाहा पाउने, घटनाको बारेमा थाहा भएको, त्यो अनुभव भोगेका व्यक्ति भनेका यौनकर्मी मात्रै हुन् ” - क्रिया (CREA) की पूर्व कर्मचारी



अन्तरसम्बन्धित दृष्टिकोणलाई गहन बनाउने र नयाँ दृष्टिकोणलाई आत्मसात् गर्ने



शक्ति अन्तरसम्बन्धित दृष्टिकोणलाई बलियो बनाई नयाँ दृष्टिकोणलाई आत्मसात् गर्नु निरन्तर चलिरहने सिकाइ तथा क्षमता विकासको एक महत्त्वपूर्ण पक्ष हो । अन्तरसम्बन्धित प्रकृतिका विषयहरूमा काम गरिरहेका पक्षहरूको हकमा ती विषयहरूलाई गहिरो गरि बुझ्न र र नयाँ दृष्टिकोण आत्मसात् गर्न नारीवादी सहयोगिताले माग गर्दछ । यसलाई निरन्तर सिकाइ तथा आपसी क्षमता अभिवृद्धिको कार्य ठानी उच्च प्राथमिकतामा राख्नुपर्दछ ।

हाम्रो घटना अध्ययनमा क्रिया (CREA) को अन्तरसम्बन्धित तरिकाले यौनकर्मीहरूको आन्दोलनसँगको साझेदारीलाई गहिराइमा पुऱ्याउन र जटिल विषयहरूलाई बुझ्नका लागि महत्त पुगेको देखिएको थियो । त्यो हासिल गर्नका लागि पारलैङ्गिक यौनकर्मीहरूको अनुभवलाई समावेश गरिनुका साथै पानी, बालबच्चाको विद्यालय शिक्षा, चिकित्सकीय सेवाहरू तथा प्रजनन स्वास्थ्य सेवा जस्ता आधारभूत आवश्यकताहरू पूरा गर्न गरिब समुदायमा रहेका यौनकर्मीहरूले गर्नुपरेको सङ्घर्ष लाई समेत समावेश गरिएको थियो ।

यसको अर्थ गठबन्धनले आत्मसमीक्षा गर्नु पनि हो । जस्तै यो विषयले असर गरिरहेका हरेक व्यक्ति वा समुदाय यहाँ उपस्थित छन् कि छैनन् र तिनीका आवाज सुनिएका छन् कि छैनन् भनेर गठबन्धनले आफूलाई पनि जाँच्नु पर्छ ? के यो गठबन्धनले कसैलाई अज्ञानमै बाहिर पारेको छ कि भनेर हेर्न जरुरी छ ।

“यो कोठामा को छैन? गठबन्धनलाई कसरी थप विस्तार गर्ने र समावेशी बनाउने ? उदाहरणका लागि, यौनकर्मीहरूभित्र पनि कसको (जस्तै पारलैङ्गिक महिला) आवाज सुनिएको छैन वा कसलाई बोल्न दिइएको छैन ?” यूएचएआई- पूर्वी अफ्रिका

8

निरन्तर र समान सञ्चार सम्पर्क



छलफलका लागि कुनै ठोस विषय नहुँदा पनि निरन्तर सञ्चार सम्पर्क राख्नु आवश्यक छ । गठबन्धनका नयाँ चरणमा प्रवेश गर्दै जाँदा सदस्यहरूले नयाँ चुनौतीको सामना गर्ने वा नयाँ सम्भावना उपयोग गर्न खोज्ने अवस्थामा यो झन् महत्त्वपूर्ण हुन्छ । केही सदस्यहरूले अन्यले नपाएका साधन र पहुँचले गर्दा गठबन्धनभित्र शक्ति सङ्घर्षको वातावरण सिर्जना हुनसक्छ । त्यसका लागि पनि सञ्चार आवश्यक हुन्छ ।

सञ्चारलाई हाम्रो घटना अध्ययनमा विश्वास तथा खुल्लापनको वातावरण निर्माणका लागि अत्यन्त महत्त्वपूर्ण भनी बारम्बार दोहोर्‍याइएको छ । खुल्ला सञ्चार कायम गर्नेमा क्रिया (CREA) ले उदाहरणीय काम गरेको छ र यौनकर्मीहरूका प्रतिनिधि तथा अन्य सहयोगीहरूले पनि त्यसलाई अनुसरण गरेका छन् ।

निरन्तरको सञ्चार सम्पर्कले मुख्य नठानिएका अन्य पक्षहरूलाई पनि टेवा दिन्छ । यसलाई हाम्रो घटना अध्ययनले पनि प्रकाश पारेको छ । क्रिया (CREA) का प्रतिनिधिहरू र यौनकर्मीहरूले नियमित रूपमा कम्तीमा अनलाइनबाटै भए पनि एक अर्कालाई सम्पर्क गरि समाचार, घटनाहरूको विकासक्रम, आफ्ना असफलताहरूका कुराहरू आदानप्रदान गर्ने र त्यहाँ एक अर्काका लागि उपस्थित भइदिने गर्दथे । कोरोना महामारीको समयमामा यौनकर्मीहरूले आफ्नो जीविकोपार्जनका साधनहरू गुमाएर एक्लिएर बसेको बेलामा यो झनै महत्त्वपूर्ण थियो ।

हामी नारीवादीका रूपमा एक अर्काको संघर्षप्रति आपसी सम्मान व्यक्त गर्ने विन्दुमा पुगेका छौं र ती संघर्षहरू फरक सन्दर्भबाट आएका छन् भन्नेमा हामी प्रस्ट छौं ... हामीले दमनलाई कसरी देखेका र अनुभूति गरेका भन्ने कुरा ... आफ्नो सामाजिक पहिचान तथा कामको प्रकृतिको आधारमा एक मौलिक स्थानबाट आएको छ ।
- क्रिया (CREA) का पूर्व कर्मचारी

9

लचकता र नयाँ चुनौतीप्रति प्रतिक्रियाको माध्यमले प्रतिरोधात्मकता विकास गर्ने



नारीवादी गठबन्धनहरूको प्रतिरोधात्मकता लचकता देखाउने क्षमता र नयाँ चुनौतीहरू प्रति प्रतिक्रिया देखाई आवश्यक समयमा गर्न सक्ने आपसी सहयोगमा निर्भर हुन्छ । आजको बदलिँदो आर्थिक सामाजिक परिवेशमा पूर्व निर्धारित रणनीति, कार्य वा कार्यक्रमहरू यावत कारणले स्थगित वा स्थानान्तरण गर्नुपर्ने वा तिनलाई पुनर्विचार गर्नुपर्ने अवस्था आउनसक्छ । हाम्रो अध्ययन अनुसार कोरोना महामारी एउटा यस्तै अप्रत्याशित स्थिति थियो जसले गठबन्धनका सबै साझेदारहरूका योजनालाई बिथोलिएको थियो । विश्वव्यापी रूपमा नारीवाद तथा लैङ्गिक समानता विरुद्ध उठिरहेको आवाज, नारीवादी आन्दोलनको नेतृत्वमाथि राज्यको दमन तथा हिंसाको प्रयोग, युद्ध, सङ्घर्ष र जलवायु परिवर्तन आदिले नारीवादी गठबन्धनहरूलाई अप्ठ्यारोमा पारेको छ ।

यस्तो कठिन परिस्थितिमा एकअर्कालाई सहयोग गर्नु गठबन्धनहरूको दीर्घकालीन प्रतिरोधात्मकता र अस्तित्वको लागि एकदमै महत्वपूर्ण छ । हाम्रो घटना अध्ययनमा क्रिया (CREA) ले आफ्नो कोषबाट प्रदान गरेको आर्थिक सहयोग तथा मनोबल कायम राख्न जारी राखेको जनसम्पर्कलाई यौनकर्मीहरूले ठूलो मद्दतको रूपमा लिएको देखिएको छ । कतिपय अवस्थामा यस्तो समर्थनको मूल्य चर्को हुनसक्छ र सहयोगीसंस्थाको नेतृत्वलाई राजनीतिक निशाना बनाइनु सक्छ । तर पनि अन्य साथीले महसुस गर्न सक्ने गरि सहयोग प्रदान गर्न र प्रदान गर्ने माध्यमको विकास गर्न अत्यन्त महत्वपूर्ण छ ।

10

सम्बन्ध विस्तार



नारीवादी सहयोगिताका लागि सोचविचार गरि रणनीतिक रूपमा अन्तरसम्बन्धित सम्बन्ध विकास गर्न आवश्यक छ । नारीवाद तथा सामाजिक न्यायका क्षेत्रमा क्रियाशील अन्य अभियन्ता तथा आन्दोलनहरूसँग विकास गरिने यस्ता सम्बन्ध सामाजिक तथा राजनीतिक चुनौतीहरूको सामना गर्न विशेष काम आउँछ । गठबन्धनहरूले आफ्नो केन्द्रिय मुद्दाभन्दा बाहिर पनि हेर्न सक्नुपर्दछ र सीमान्तकृत महिलाहरूको हकहितमा काम गर्ने संस्था, जलवायु न्याय तथा आर्थिक न्यायका आन्दोलनहरू, प्रगतिशील युवा, एलजीबीटीक्यूआई संस्था, दातृ निकाय लगायतका संघसंस्थासँग पनि सम्बन्ध विस्तार गर्नुपर्दछ । हाम्रो घटना अध्ययनमा क्रिया (CREA) ले मामा क्याश, रेड अम्ब्रेला फन्ड, ओएसईआए, यूएएफ अफ्रिका जस्ता नयाँ दाताहरूलाई यौनकर्मीहरूको संस्थासँग जोडिदिएको देखिएको छ । त्यस बाहेक सम्बन्धित क्षेत्रका अन्य नारीवादी, क्वेर, अपाङ्गता आदि आन्दोलनको बृहत् सञ्जालसँग पनि सम्पर्क स्थापना गर्ने प्रयास गरेको देखिएको छ ।

यसरी सम्पर्क स्थापना गर्नु सधैं सजिलो वा फलदायी हुँदैन । अरूका साथ साझा दृष्टिकोण बनाउन चुनौतीपूर्ण हुन्छ । तथापि यसका लागि पहल भन्ने गर्नुपर्छ । अन्यायपूर्ण संसारमा सामाजिक न्यायको लागि लडिरहेका सबै आन्दोलनहरूले चाहिएको बेला एक अर्कासँग सम्बन्ध बनाई आपसमा सहयोग गर्नुपर्छ ।

क्रिया (CREA) लेजहिले पनि यौनकर्मीहरूका आवाजलाई एडव्हाईडी जस्ता प्रमुख अन्तर्राष्ट्रिय नारीवादी मञ्चहरूमा पुऱ्याउने प्रयास गर्छ । उनीहरूले मानव अधिकार विज्ञहरूसँग पनि छलफल आयोजना गर्न सहयोग गरेका थिए ... जहाँ मैले मानव अधिकारको वर्तमानको रूपरेखा यौनकर्म अनुकूल नरहेको भनी गरेको थिएँ । केही नारीवादीहरूले यौनकर्मलाई गर्ने आलोचनाको कारणले तथा मानव बेचबिखनको संकथनलाई चुनौती दिनका लागि यस्ता खालका मञ्चहरूमा पुग्न पाउनु महत्त्वपूर्ण हुन्छ । **संग्राम**

11

हामी बिना हाम्रो बारेमा गरिने
भनिने केही पनि स्वीकार्य छैन



नारीवादी सहयोगीहरूले प्रतिनिधित्वको राजनीतिलाई ध्यानमा राख्नुपर्दछ र रणनीतिक अवसरहरूको बारेमा पारदर्शी छलफल चलाई सम्बन्धित विषयहरूमा कसले प्रतिनिधित्व गर्ने र कसले बोल्ने भन्ने निर्णय लिनुपर्दछ ।

नारीवादी सहयोगिताले जुन विषयले जसलाई बढी असर पाउँछ वा जसको दैनिक जीवनलाई बढी प्रभावित गर्छ, उसले नै त्यसका बारेमा महत्वपूर्ण मञ्चहरूमा बोल्न पाउनु पर्छ भनी सुनिश्चित गर्ने प्रयास गर्नुपर्छ । यसो गर्दा यौनकर्मीहरूको चर्चित सिद्धान्त "हामी बिना हाम्रो बारेमा गरिने भनिने केही पनि स्वीकार्य छैन" लाई पालना गर्न सकिन्छ । यसले अन्तर्राष्ट्रिय मञ्च वा नीतिगत प्रक्रियाहरूमा प्रभुत्व जमाई बसेका गठबन्धन केही सदस्यहरूलाई चुनौती दिन्छ ।

नारीवादी गठबन्धनमा सदस्यहरूको भूमिका गठबन्धन निर्माणकै समयमा प्रष्ट भएको हुनुपर्दछ र ती भूमिकाको समयसमयमा समीक्षा गरिनुपर्दछ । क्रिया (CREA) - यस घटना अध्ययनका क्रममा दुवैतर्फका प्रतिनिधिहरूले कुन अवस्थामा क्रिया (CREA) ले बोल्ने र कुन बेला यौनकर्मीहरू बोल्ने भनी निश्चित पार्नुपर्ने र कुन समयमा क्रिया (CREA) ले बढी स्थान ओगटेको र यौनकर्मीहरूका लागि ठाउँ छोड्नुपर्ने भनी पहिचान गर्नुपर्ने आँल्याए । यसलाई सही रूपमा बुझ्न गाह्रो हुनसक्छ र यसले तनाव सिर्जना गर्न सक्छ । त्यस्ता तनाव आउंदा समयमै सम्बोधन गरिनुपर्छ ।

"यौनकर्मीहरूको आन्दोलनमा र सम्भवतः विश्वव्यापी रूपमा नै एउटा नारा चर्चित छ, "हाम्रा लागि, हामीद्वारा" । मेरो विचारमा यौनकर्मीहरू सायद सबैभन्दा पुराना नारीवादी हुन् ! ... क्रिया (CREA) ले उनीहरूको समुदायबाट धेरै सिकेको छ र उनीहरूलाई के गर्ने, कहिले गर्ने र कसरी गर्ने भनी बताउनुपर्ने विचारबाट टाढा गएको छ । उनीहरूसँगको सम्बन्धबाट हामीलाई धेरै लाभ भएको छ ।" क्रिया (CREA) की पूर्व कर्मचारी

“यौनकर्मीहरूको आन्दोलन तथा सम्भवतः विश्वव्यापी रूपमा पनि एउटा मन्त्र चर्चित छ, त्यहो हो ‘हाम्रा लागि, हामीले’ । मेरो विचारमा यौनकर्मीहरू सबभन्दा अगाडिका नारीवादी हुन्! ... क्रिया (CREA) ले उनीहरूको समुदायबाट धेरै सिक्नो र त्यो स्थितिमा पुग्नका लागि हामीले के गर्ने, कहिले गर्ने र कसरी गर्ने भन्ने जस्ता विषयहरूमा आफ्ना विचार लाद्न छोड्यौं। उनीहरूसँगको सम्बन्धबाट हामीलाई धेरै लाभ भएको छ।”

क्रिया (CREA) का पूर्व कर्मचारी

त्यसैगरी, अन्यायबाट प्रत्यक्ष रूपमा प्रभावित गठबन्धनका सदस्यहरूलाई सिकाउनुको सट्टा उनीहरूलाई सुन्ने र उनीहरूबाट सिक्न खोज्ने अभ्यासले विभिन्न वर्ग, अधिकार र स्थानिक परिवेशका सदस्य भएका नारीवादी गठबन्धनहरूमा भूमिकाको स्पष्टता कायम राख्न मद्दत गर्छ । क्रिया (CREA) विभिन्न परिस्थितिमा यौनकर्मीहरूबाट सिक्न, सुन्न तथा उनीहरूबाट मार्गदर्शन लिनका लागि तयार रहेका कारणले क्रिया (CREA) र आफूहरूको सहकार्य लामो समयदेखि चल्दै आएको यौनकर्मीका प्रतिनिधिहरूले बताएका थिए । यो अभ्यासले साझेदारहरूबीच आन्तरिक लोकतन्त्र कायम राख्न सघाउँछ र “विशेषज्ञ /विज्ञ र भूँइ तह/सामान्य नागरिक” बीचको शक्ति असन्तुलनलाई सम्बोधन गर्न कदम चाल्छ ।³

कसले बोल्ने र कुन सन्दर्भमा कसको आवाजलाई प्राथमिकता दिने जस्ता विषयमा प्रष्टता कायम राख्दा गठबन्धनको विश्वसनीयता तथा बैधता बढ्न जान्छ । हामीले गरेको घटना अध्ययनबाट ‘पछाडिबाट सहयोग गर्ने’ अभ्यासले मानव अधिकार, नारीवादी तथा सामाजिक न्यायका मञ्चहरूमा यौनकर्मीका मुद्दा उठाउन क्रिया (CREA) ले विश्वास र बैधता प्राप्त गरेको पाइएको छ । क्रिया (CREA) ले त्यहाँ यौनकर्मीहरूको बारे बोल्नुभन्दा पनि यौनकर्मको बारेमा रहेको संकथनलाई परिवर्तन गर्न प्रयास गरिरहेको छ ।

3 उदाहरणका लागि यौन कर्मको क्षेत्रमा काम गर्ने धेरै अन्तर्राष्ट्रिय तथा नारीवादी संस्थाहरूको अडानबाट सीआरईणले किन र कसरी आफूलाई अलग्गयायो भन्ने कुरा रोचक छ । उक्त अडान भनेको ती संस्थाहरू उद्धारकर्ता, जोगउने पक्ष, “पीडितहरू” का लागि बोल्ने, र उनीहरूको आफ्नो लक्ष्यहरू के हुनुपर्छ र त्यसलाई कसरी हासिल गर्ने भन्ने कुरा सिकाउने पक्ष हुन् ।



नारीवादी
गठबन्धन
दिगो बनाउने
सिद्धान्त



विभिन्न भूगोल, अनुभव, दृष्टिकोण, धारणा र क्षमताको परिवेशबाट आएका सदस्यहरूबीच सम्बन्ध स्थापना तथा विस्तार हुँदा केही द्वन्द्व तथा तनाव सिर्जना हुनु अस्वाभाविक होइन। नारीवादी सहयोगितामा मतभेद तथा असहमतिको पहिचान गर्नु र तिनको खुलेर र इमान्दारीपूर्वक समाधान गर्नु अत्यावश्यक हुन्छ । यदि तिनलाई सामान्य असमझदारी मात्र ठानी वेवास्ता गरिए पछि मिलाउनै नसकिने द्वन्द्व र विभाजनको स्थिति आउन सक्छ । त्यसैले हाम्रो अन्तिम समूहले यस्ता चुनौतीको सामना गर्न केही रचनात्मक सिद्धान्त तथा अभ्यास सुझाएको छ ।

12

आन्तरिक शक्ति सङ्घर्ष, असहमति
तथा द्वन्द्व व्यवस्थापनका लागि
पारदर्शी विधि अपनाउने



विभिन्न सदस्यहरूबीच रहने शक्तिको असमानता नारीवादी गठबन्धनहरूले निरन्तर सामना गरिरहनुपर्ने एउटा प्रमुख चुनौती हो । प्रारम्भिक असहमति आर्थिक स्रोत, नीतिगत मञ्चहरूमा पहुँच, भाषा तथा आवाजमा रहेका असमानता तथा सञ्जाल, सम्पर्क र प्रभावमा रहेका भिन्नताका कारणले सिर्जना हुने गर्छन् । उदाहरणका लागि क्रिया (CREA) -यौनकर्मी आन्दोलनमा अङ्ग्रेजीमाथिको पकड, अन्तर्राष्ट्रिय मञ्चहरूमा प्रस्तुत हुने तरिकाको ज्ञान, सरकारी कर्मचारी तथा निर्वाचित प्रतिनिधिहरूले क्रिया (CREA) र यौनकर्मी/पारलैङ्गिक यौनकर्मीहरूप्रति राख्ने दृष्टिकोण र गर्ने व्यवहारमा अन्तर लगायतक असमानताहरू पष्ट थिए ।

गठबन्धनभित्र स्वस्थ वातावरण बनाइराख्नका लागि यी असमानताहरूलाई खुल्ला रूपमा स्वीकार्दै सम्बोधन गर्न निरन्तर कदम चालिरहनु पर्छ । किनभने सुरुमा रहेका भिन्नताहरूको सम्बोधन गरिए पनि समयसँगै नयाँ किसिमका शक्ति संरचना तथा भिन्नताहरू उत्पन्न हुँदै आउँछन् ।

नारीवादी सहयोगिताको अभ्यास भनेको सबै सदस्यहरूलाई सफलताका लागि समान धरातल तयार पारिदिनु हो । उदाहरणका लागि एकअर्काको क्षमता अभिवृद्धि गरि सबै स्थानमा आत्मविश्वासका साथ काम गर्न सक्ने बनाउने र हरेक सदस्यले समान पहुँच तथा प्रतिनिधित्व नपाउञ्जेल, मुद्दाहरूलाई

"...चुनौती वा समस्या नआउने त कुनै कुरा हुँदैन । तर उचित रूपमा सम्बोधन गरिए चुनौतीहरूले हामीलाई झन् बलियो बनाउँछ । केन्याली यौनकर्मीहरूको सङ्गठनले क्रिया (CREA) सँग बलियो सम्बन्ध कायम राख्न सक्ने पनि यही कारणले हो । ... किनभने हामीले एकअर्कालाई विश्वास गर्छौं, हामीले एकअर्कालाई बुझ्ने प्रयास पनि गर्छौं, हामीले एकअर्कालाई मन पर्ने र नपर्ने कुराहरू पनि थाहा पाएका छौं, यही सबले गर्दा हाम्रो साझेदारी बलियो भएकोछ ।" केईएसडब्ल्यू (KESWA)

“किनकि तपाईं कुनै मुद्दा लिएर जानुभएको छ र तपाईं पैसा लिएर जाँदै हुनुहुन्छ र तपाईं यौनकर्मी पनि होइन। यिनीहरू सम्भावित तनावका विषयहरू हुन्... र त्यसलाई स्वीकार गर्नु सबभन्दा उत्तम तरिका हो । ‘हो, हामी यौनकर्मी होइनौं! र हामी पैसा लिएर आएका छौं! र हामी कुनै मुद्दा लिएर पनि आएका छौं!’ यो तरिकाले केही चुनौति तथा तनावहरूलाई व्यवस्थापन गरिएको थियो... एकदमै खुल्ला भएर । एकदमै पारदर्शी बन्नुहोस् र सबै कुरालाई खुला रूपमा व्यक्त गर्नुहोस्... ।”

क्रिया (CREA) की पूर्व कर्मचारी

विभिन्न ठाउँहरूमा प्रष्टसँग व्यक्त गर्ने सीप हासिल नगरिञ्जेल तथा आर्थिक स्रोत सङ्कलनमा सक्षम नभइञ्जेल पछाडिबाट सहयोग गरिरहने संस्कृतिको विकास गर्ने ।

कुनै पनि गठबन्धनमा केही सदस्यहरूबीच असहमति सदैव रहनेछन् र त्यसको प्रभाव अन्य सदस्यहरूमा पनि परि नै रहनेछ । यस्ता असहमति राजनीतिक र वैचारिक मतभिन्नता, रणनीति दृष्टिकोण, मुख्य पात्रहरूबीच व्यक्तित्वको लडाईं लगायत विभिन्न कारणले उत्पन्न हुन्छन् । क्रिया (CREA) - यौनकर्मी सहयोगिताको बारेमा कुरा गर्दा यौनकर्मीहरूका दुईटा ठूला सङ्गठनका बीचमा गहिरो तथा अन्ततः मिलाउन नसकिने रणनीतिक तथा वैचारिक द्वन्द्व उत्पन्न भएर एउटा सङ्गठनले गठबन्धन नै छोड्यो ।

द्वन्द्व व्यवस्थापनका विधिहरूले सबै समस्यालाई समाधान गर्न नसके पनि त्यसका लागि प्रयास हुनु नै नारीवादी सहयोगिताको प्रतीक हो । त्यस्तो प्रक्रियाले सहयोगितामा नारीवादी तथा लोकतान्त्रिक चरित्रलाई बढाउँछ र सुसुप्त द्वन्द्वले निम्त्याउने विनाशलाई रोकथाम गर्छ ।

13

दाताको घमण्ड (डोनर सिन्ड्रोम) नदेखाउने



कसैको स्रोतसम्म बढी पहुँच भयो भन्दैमा गठबन्धन भित्र उसको आवाज वा प्रभाव बढी नहोस् भन्ने कुरा नारीवादी गठबन्धनहरूले सुनिश्चित गर्नुपर्छ । आर्थिक सामाजिक परिस्थिति, ऐतिहासिक परिवेश, कानुनी संरचना आदि कारणले गर्दा गठबन्धनका केही सदस्यले अर्का सदस्यलाई स्रोतसाधनहरू प्रदान गर्नुपर्ने हुनसक्छ । यसले गर्दा गठबन्धन भित्र एक किसिमको 'दिने र लिने' संरचनाको विकास भइ समानताको वातावरण बिथोल्न सक्छ र 'लिने' पक्ष तल पारिन सक्छ । यस्तो अवस्था आउन नदिनका लागि क्षमता अभिवृद्धिको कार्यमा ध्यान दिनु पर्ने हुन्छ सिद्धान्त १ र ३ मा उल्लेख गरिएझैं गठबन्धन निर्माणको प्रारम्भिक चरणमै सम्बोधन गर्नुपर्ने हुन्छ ।

स्रोतसाधन उपलब्ध गराइदिने सदस्यहरूमा 'दाताको घमण्ड' विकास नहुन दिनका लागि सिद्धान्त ६ र ७ मा बताइए अनुसारको व्यवस्था कडाईका साथ लागु गरिनुपर्छ । यसको लागि ज्ञान, अनुभव, दृष्टिकोण जस्ता गैर-आर्थिक स्रोतहरूलाई आर्थिक स्रोतभन्दा बढी नभए कम्तीमा त्यस सरह हेर्नुपर्ने हुन्छ । हाम्रो घटना अध्ययनले देखाए अनुसार क्रिया (CREA) ले यौनकर्मीहरूलाई मुख्य रूपमा आर्थिक स्रोत प्रदान गरेकोले उसलाई आफ्नो भूमिकाका बारेमा निकै सचेत भएर अगाडि बढ्नु पर्‍यो । उसले आफूलाई जानीजानी नै दाताको स्थानमा राखेन । यस अभ्यासलाई संस्था वा गठबन्धनसँग जोडिने नयाँ सदस्यहरूको हकमा पनि कडाईका साथ लागू गर्नुपर्छ ।

स्रोतहरूमाथिको पहुँचले एक शक्ति संरचना निर्माण गरेको हुन्छ; नारीवादी संस्थाहरूसँग यौनकर्मी संस्था/आन्दोलनहरूसँग भन्दा बढी आर्थिक स्रोत उपलब्ध हुन्छन् । त्यसैले ... के हामीले मुद्दाहरूमाथि नियन्त्रण पाउने कुनै तरिका हुनसक्छ ? वा जसले स्रोत उपलब्ध गरायो ... उसैले मुद्दाहरूको चयन गरिरहेको छ ? सौभाग्यवश यौनकर्मीहरूले हामीलाई खुलेरै उनीहरू हामीसँग कुनै पनि कुराका लागि बाँधकएका छैनन् भनेर बताउन हिचकिचाउँदैनन् ! स्वतन्त्र सहयोगी

14

विशिष्टताबाट बर्चौं र व्यक्तिगत सम्बन्ध भन्दा परको सम्बन्ध निर्माण गरौं



नारीवादी सहयोगिताहरूमा कुनै पनि सदस्यले पहिलेदेखि कायम राखेको सम्बन्ध र सञ्जाल वा समान मुद्दालाई अगाडि बढाउन पहिले गठन गरिएका गठबन्धनहरूको बारेमा थाहा हुन आवश्यक हुन्छ । क्रिया (CREA) को घटना अध्ययनबाट क्रिया (CREA) ले यौनकर्मीहरूले पहिले नै बनाइराखेका गठबन्धन तथा सञ्जालका बारेमा थाहा नपाई यस क्षेत्रमा प्रवेश गरेको र पछि ती सम्बन्धहरूलाई नखलबल्याइकन अगाडि बढ्नुपरेको भनी थाहा पाइयो । अन्य सहयोगीहरूसँग प्रतिस्पर्धा गर्ने वा एकलौटी सम्बन्ध माग गर्ने वा अर्को भाषामा भन्दा 'तपाईं हाम्रो मात्र गठबन्धनको सदस्य हो' भन्ने मानसिकता राख्नु उपयुक्त हुँदैन । यस्तो सोच नारीवादी गठबन्धनहरूका लागि मात्र होइन, सबै प्रगतिशील सामाजिक न्यायका लागि लडिरहेका अभियानहरूको स्वास्थ्य र प्रगतिका लागि यस्तो सोच हटाउनुपर्छ ।

गठबन्धन सुरु गरेका वा सहजकर्ताका रूपमा रहेका सीमित व्यक्तिहरूभन्दा बाहिर अन्य व्यक्तिहरूसँग अन्तरक्रिया, छलफल आदि गरि सम्बन्ध विस्तार तथा विश्वासको वातावरण बनाउनु आवश्यक छ । कुनै पनि साझेदारले अन्य काम पछ्याउन गठबन्धन छोडेमा त्यसले नयाँ साझेदारसँग विश्वासको सम्बन्ध नबन्दासम्म सहयोगितामा फाटो ल्याउन सक्ने सम्भावना बनी रहन्छ । यो कुरालाई क्रिया (CREA) – यौनकर्मी सहयोगिताको घटना अध्ययनमा केही व्यक्तिहरूले उठाएका थिए किनभने क्रिया (CREA) र यौनकर्मीहरूको सङ्गठनबाट केही मुख्य व्यक्तिहरूले छोडेर जाँदा दुवै पक्षले सम्बन्धलाई पुनर्निर्माण गर्न काम गर्नुपरेको थियो ।

“... हामीले सम्पर्क स्थापित गरिसकेका व्यक्तिहरू आफ्नो संस्थामा यथावत रहनु हाम्रा लागि महत्त्वपूर्ण हुन्छ । हामीले गहिरो सम्बन्ध बनाएकाहरूसँग हामीले खुल्ला रूपमा कुरागर्न सक्छौं र कहिलेकाहीं त झगडा नै पनि गर्न सकिन्छ । तर नयाँ मान्छेहरू आएपछि त्यो गाह्रो हुन्छ र हामी आफ्नो विचार अभिव्यक्त नगरिकन शान्त भएर बस्छौं ।
- एआईएनएसडब्ल्यू (AINSW)

कुनै पनि सहयोगितामा रहेका अन्तरनिहित समस्या तथा चुनौतीहरूलाई सम्बोधन गर्ने सम्भवतः सर्वोत्तम उपाय भनेको उत्कृष्ट नारीवादी अभ्यास हुँदाहुँदै पनि सहयोगिताका सबै चुनौतीहरू समाधान गर्न सकिँदैन भनेर स्वीकार गर्नु हो । राम्रो नियत, मिल्दो विचारधारा तथा साझा लक्ष्यहरू हुँदाहुँदै पनि कतिपय अवस्थामा व्यक्तिगत बाध्यता, अप्रत्याशित समस्या, आर्थिक सांस्कृतिक भिन्नता, बाह्य तत्त्व आदि अनेक कारणले गर्दा सम्बन्धहरू राम्रा बन्दैनन् । असफलता र सम्बन्ध आउने फाटोलाई सहयोगिताको अभिन्न अङ्गको रूपमा स्वीकार्नु नै पर्छ । नारीवादी सहयोगिताको लागि महत्वपूर्ण भनेको यस्ता समस्याहरूको सामना गर्नका लागि गम्भीरताका साथ विधि तथा प्रक्रियाहरू निर्माण गर्ने र तिनीहरूले सधैं काम नगर्न सक्छन् भन्ने इमान्दार ज्ञान राख्नु हो ।



तसर्थ नारीवादी सहयोगिताको सबैभन्दा महत्वपूर्ण सिद्धान्त भनेको आफ्नो सफलता र असफलताका अनुभवबाट पाठ सिक्नु हो । यसो गरे मात्र हामीले हाम्रो नारीवादी सपनालाई साकार पार्दै सुदृढ नारीवादी गठबन्धन निर्माण गर्न सक्छौं ।

श्रीलथा बाटलीवाला

श्रीलथा बाटलीवाला भारतमा बसोवास रहेकी नारीवादी अभियन्ता प्राज्ञ तथा प्रशिक्षक हुन् । उनको जीवनभरको कामले सिद्धान्त तथा व्यवहारको दुनियामा रहेको खाडललाई पुर्ने काम गरेको छ र उनी नारीवादी नेतृत्व तथा नारीवादी अभियान निर्माणलाई अगाडि बढाउन अभियन्ता तथा संस्थाहरूको क्षमता अभिवृद्धिमा केन्द्रित छिन् । हाल उनी लैंगिकता, यौनिकता, तथा मानव अधिकारको अन्तरसम्बन्ध रहेको क्षेत्रमा काम गर्ने अन्तर्राष्ट्रिय संस्था क्रिया (CREA) (क्रिएटिड रिसोर्सिज फर इमपावरमेन्ट इन एक्सन - www.creaworld.org) मा **ज्ञान निर्माणको वरिष्ठ सल्लाहकार** छिन् । उनका कामहरू अभ्यासबाट ज्ञान निर्माण गर्नेमा केन्द्रित छन् । समानता तथा समावेशिताको संस्कृति निर्माण गर्न संस्थाहरूलाई सहयोग गर्ने लैंगिकता विज्ञहरूको सञ्जाल **जेन्डर एट वर्क** (www.genderatwork.org) मा **वरिष्ठ कर्मचारीको** रूपमा समेत कार्यरत छिन् ।

९० को दशाब्दीको मध्यसम्म श्रीलथा भारतका आर्थिक सामाजिक रूपमा सबभन्दा बढी सीमान्तकीकरणमा परेका गाउँ तथा सहरका दशौं हजार महिलाहरूलाई परिचालन तथा सशक्तिकरण गर्ने गरी उनीहरूको भूँइ तहबाट सशक्तिकरण तथा परिचालन गर्ने आन्दोलनमा संलग्न थिइन् । त्यसपछि उनले अन्तर्राष्ट्रिय रूपमा न्यूयोर्कको फोर्ड फाउन्डेसनको नागरिक समाज कार्यक्रम अधिकृत, हार्वर्ड विश्वविद्यालयको गैर सरकारी संस्थाहरूको हाउजेर केन्द्रमा अनुसन्धान अध्येता, र विकासमा महिला अधिकार सम्बन्धी संस्था (एडब्ल्यूआईडी) मा अध्येता कर्मचारीको रूपमा काम गरिन् ।

उनले महिला सशक्तिकरण तथा शक्ति, आन्दोलन, अनुगमन तथा मूल्यांकन, मार्गदर्शन, तथा नेतृत्वका सम्बन्धमा नारीवादी तरिकाको बारेमा धेरै लेखेकी छिन् । उनको हालसालैका प्रकाशनहरूमा “ट्रान्सफर्मेटिभ फेमिनिस्ट लिडरसिप - हाट इट इज एन्ड हाई इट म्याटर्स” (यूएनयू आईआईजीएच थिंक पिस सिरिज <https://www.genderhealthhub.org/articles/the-power-of-feminist-leadership-think-piece/>); “फेमिनिस्ट मेन्टोरिङ फर फेमिनिस्ट फ्युचर्स” (तेजिन्दर सिंह भोगल तथा लभन्या मेहराको साथमा <https://creaworld.org/resource/feminist-mentoring-guide-for-feminist-futures/>); र पुस्तिका “अल अबाउट पावर” र “अल अबाउट मुभमेन्ट्स” रहेका छन् । (<https://creaworld.org/resource/all-about-power/>) (<https://creaworld.org/resource/all-about-movements/>) उहाँका मुख्य लेखहरूका सँगालो “इन्गेजिड विथ इम्पावरमेन्ट - एन इन्टेलेक्चुअल एन्ड एक्सपेरियन्सल जर्नी” (वुमन अनलिमिटेड, २०१४, तथा इबुक संस्करण २०१५) । उहाँका अधिकांश प्रकाशित कृतिहरू Academica.edu तथा Researchgate.net मा उपलब्ध छन् ।

श्रीलथा भारतको वेंगलोरमा बस्छिन् र चारजना किशोर नातिनातिनाकी सक्रिय नारीवादी हजूरआमा हुन् ।

क्रिया (CREA)

क्रिया (CREA) कम विकसित देशहरूमा रही काम गर्ने र ती देशहरूकै महिलाहरूले नेतृत्व गरेको अन्तर्राष्ट्रिय नारीवादी मानव अधिकार संगठन हो । क्रिया (CREA) को कामहरू लैंगिक तथा यौनिक समानतामा अधिकारमा आधारित तरिकाको अन्तरनिहित मूल्य मान्यतामा रही गरिन्छन् ।

क्रिया (CREA) ले सबै व्यक्तिहरूको मानव अधिकार तथा यौनिक अधिकारको प्रवर्द्धन, संरक्षण तथा अगाडि बढाउन अभियन्ता तथा उनीहरूका मित्रहरूको नेतृत्व क्षमता विकास गर्ने, सामाजिक आन्दोलन तथा संस्थाहरूलाई मजबुत बनाउने, नयाँ सूचना, ज्ञान तथा स्रोतहरूमा पहुँच बनाउने तथा विस्ता गर्ने तथा सहयोगी सामाजिक नीतिको अवस्था हुने वातावरण बनाउने काम गर्दछ ।

टोली

अन्तिम सम्पादन: श्रीलथा बाट्लीवाला

किताबको डिजाइन: रुपिन्दर कौर, दालचिनी डिजाइन स्टुडियो

मुद्रण: जी. आर. प्रिन्टिङ प्रेस

अनुवादक: अनिम दाहाल (ए एस इन्टरनेसनलको लागि)

अनुवादनमा समन्वय: शर्मिला एस भुषण र निर्मला एस भी (ए एस इन्टरनेसनलको लागि)

कृतज्ञता

यस अध्ययनलाई सम्भव बनाउनका लागि नेदरल्यान्ड सरकारको विदेश मन्त्रालयको सहयोगका लागि क्रिया (CREA) कृतज्ञ छ ।

यस दस्तावेजमा उल्लेख गरिएका सिद्धान्त तथा अभ्यासहरू र यस अध्ययनको जग भनेका घटना अध्ययनका क्रममा यसका सहभागीहरूले प्रदान गरेको सहयोग, उत्साहपूर्वक सहभागिता, तथा इमानदार, सारगर्भित जबाफहरू नै हुन् । त्यसैले हामी एआईएनसीडब्ल्यू (भारत), केईएसडब्ल्यू (केन्या), एसएएनजीआरएएम (भारत), एसडब्ल्यूआईएफए, यूएचएआई - पूर्वी अफ्रिका तथा यूएनईएसओ (केन्या) का २० सहभागीहरू तथा व्यक्तिगत मित्र स्वाती शाह तथा इशिता दत्तको समय तथा उनीहरूले साझा गरेका ज्ञानका लागि हार्दिक कृतज्ञता व्यक्त गर्दछौं । हामी क्रिया (CREA) का पूर्व तथा वर्तमान कर्मचारी रुप्सा मल्लिक, मेलिस्सा वाईनाईना, सुसना फ्राइड तथा यस साझेदारीलाई सुरुवात गरेकोमा तथा यस घटना अध्ययनको विचार अगाडि सारेकोमा क्रिया (CREA) का कार्यकारी निर्देशक गीताञ्जली मिश्रप्रति आभार व्यक्त गर्दछौं ।

यस घटना अध्ययनका अन्तरवार्ताबाट आएका तथ्याङ्कहरूको विश्लेषण गर्ने, अन्तरवार्ताहरूको तर्जुमा गर्ने तथा त्यसलाई कार्यान्वयन गर्ने काममा महत्वपूर्ण सहयोग गर्ने श्रीलथा बाट्लीवाला, रुप्सा मल्लिक (सीआरएको तत्कालीन कार्यक्रम निर्देशक), आरुषी महाजन, हेजल वुरुङ्गी, सुदीप्त मुखोपाध्य, तथा परामर्शदाता अंकिता अग्रवाल सहितको क्रिया (CREA) को टोलीलाई धन्यवाद ज्ञापन गर्दछौं ।



नारीवादी मतिरताको विकास गर्न वविधिताको नकसांकन गर्ने : एक अभ्यास

1. आफ्नो गठबन्धनका सदस्यहरूको कम्तीमा एकजना प्रतिनिधित्व हुने गरी चार पाँच जना व्यक्तिहरू रहेका समूहहरू बनाउने ।
2. योभन्दा पछाडिको पृष्ठमा रहेको चित्रको प्रयोग गरी तल दिइएका विषयहरूको यकिन गर्नुहोस्:
 - क. वित्तीय स्रोत आ) प्रभावशाली स्थानहरूमा सम्पर्क तथा पहुँच भएको इ) प्रभावशाली स्थानहरूमा काम गर्न आवश्यक पर्ने भाषाको सीप तथा अनुभव भएको ई) गठबन्धनभित्र निर्णय लिने शक्ति भएको सन्दर्भमा सबभन्दा बढी अनुकूल भएका सदस्यहरू को को हुन्?
 - ख. यी मापदण्डका सन्दर्भमा गठबन्धनका को को सदस्यहरूको अनुकूलता कम रहेको छ?
 - ग. यी मापदण्डका सन्दर्भमा गठबन्धनका को को सदस्यहरूको अनुकूलता सबैभन्दा कमी रहेको छ?
3. आफ्नो गठबन्धनभित्र बढी समतामूलक वातावरण बनाउनका लागि नारीवादी मित्रताका कुन सिद्धान्त तथा अभ्यासहरूको प्रयोग गर्न सकिन्छ?





[/CREAworld.org](https://www.facebook.com/CREAworld.org)



[/thinkcrea](https://twitter.com/thinkcrea)



[/think.crea](https://www.instagram.com/think.crea)



crea

www.creaworld.org