

নারীবাদী অ্যালিশিপ

নীতি এবং অনুশীলন



crea

শ্রীলতা বাটলিওয়াল



crea

এই মৈত্রী বন্ধনকে
কী ন্যায়সঙ্গত,
গনতান্ত্রিক এবং
সেকারনে
নারীবাদী করেছে?

সুচিপত্র

নারীবাদী অ্যালিশিপ

ভূমিকা 4

দি কেস স্টাডি 10

উদীয়মান নীতি ও অনুশীলন

1. নারীবাদ জোটের উদ্যোগ ও গঠন 16

2. স্থিতিশীল নারীবাদী জোট 26

3. চিন্তা এবং চ্যালেঞ্জ চালনা করা 44

অ্যালিশিপকে বোঝা

4

নারীবাদী অ্যালিশিপ

সামাজিক বিচারশীল পৃথিবীতে এই ধরণের জোট অনেক আছে, অধিকাংশ সময়েই তাদের সদস্যদের মধ্যে ক্ষমতার ও দাবীর বিভিন্নতা দেখা যায়। নারীবাদী অ্যালিশিপকে অবশ্যই বুঝতে হবে সমান দাবী, সম প্রতিনিধিত্ব এবং সমান ক্ষমতার নিরিখে - সেই সব নারীবাদী জোটগুলির মধ্যে বিভিন্ন ভূমিকার গুণ এবং সম্পর্ক।

5

ভূমিকা



নারীবাদী জোটগুলি নারীবাদী ব্যক্তি ও সংগঠন অথবা অন্য সামাজিক বিচারশীল সংগঠন ও আন্দোলনগুলির মধ্যে একটি সম্পর্ক, যা নারীবাদী পরিবর্তন সংক্রান্ত বিষয়গুলিকে সমর্থন করে।

ভূমিকা

বর্তমান সময়ে নারীবাদী অধিকার ভিত্তিক আন্দোলনগুলির জোট কে শক্তিশালী করার প্রয়োজন দেখা দিয়েছে, বিশেষ করে সারা বিশ্বজুড়ে যে নেতিবাচক প্রক্রিয়া চলছে মানবাধিকারের বিরুদ্ধে, জেন্ডার সমতার বিরুদ্ধে, LGBTQI অধিকারের বিরুদ্ধে, প্রজনন ও যৌন অধিকারের এবং সামাজিক প্রগতিশীলতার যে নীতি তার বিরুদ্ধে, সেইদিকে লক্ষ্য রেখে। যদিও এই জোটগুলি যতটা তাদের হওয়া উচিত তেমন ব্যপক শক্তিশালী নয় বা তারা হতে পারে বৈশ্বিক, আঞ্চলিক ও স্থানীয় স্তরে। এর একটি কারণ হল অধিকাংশ জোটগুলি খুবই যান্ত্রিক অর্থাৎ যেখানে একটি প্রভাবশালী সংস্থা (সাধারণত আর্থিক সঙ্গতি সম্পন্ন) অন্যান্য সংস্থাগুলিকে পরিচালনা করে একটি কারণ বা সমস্যাকে কেন্দ্র করে কৃতিত্ব গ্রহণের জন্য অথবা একটি আন্দোলনের মত চেহারা দেওয়ার জন্য। এই ধরনের গঠন প্রায়শ বাঁধাপ্রাপ্ত হয় আভ্যন্তরীণ ক্ষমতার বিভিন্নতার জন্য যার ভিত্তি সম্পদ হল নীতিস্থানে প্রবেশ, জায়গা, অন্যান্য মানদণ্ড, অন্যান্য সদস্যদের অগ্রাধিকারক ও স্বার্থকে লঘু করে দেখা।

এটি প্রশ্ন তুলছে কি আসলে এই জোটগুলিকে ন্যায়সঙ্গত, গণতান্ত্রিক, তার থেকেও অধিক স্থিতিশীল করে তুলবে? এই প্রশ্নটির অধিক গুরুত্ব রয়েছে নারীবাদী সংগঠনগুলির প্রেক্ষিতে যেখানে এটি অস্পষ্ট কী ভাবে এই জোট তৈরি করা ও স্থিতিশীল রাখা যায় যা নারীবাদের আদর্শগুলি প্রতিফলিত করতে পারে। অনেক উত্তর-দক্ষিণ নারীবাদী জোটগুলি বন্ধফলক তৈরি করেছে এতদিনধরে পেয়ে আসা উত্তরের কঠোর, গুরুত্বের এবং প্রেক্ষিতের। এমনকি দক্ষিণেও আঞ্চলিক স্তরে বা জাতীয় স্তরে সেখানে অধিকাংশ সময়ের আভ্যন্তরীণ ক্ষমতায়ন চলে সম্পদ, অভিজ্ঞতা এবং প্রভাবের জন্য, অথবা শহর-গ্রামের অবস্থানের জন্য যা আসলে একটি অস্বীকৃত সত্য, বিশেষ করে



নারীবাদী অ্যালিশিপ হল নির্দিষ্ট কিছু নীতি ও অনুশীলন যা আমাদের জোট হয়ে ওঠাকে বোঝায় যা বিশেষরূপে নারীবাদী, তাই আমরা জোট করার ক্ষেত্রে নারীবাদের অনুশীলন করি।

দক্ষিণাত্যের জোটগুলির ক্ষেত্রে। এই অসাম্য প্রভাবিত করে তাদের ন্যায়সঙ্গত, অন্তরভুক্তি ও ইন্টারসেকশনাল পদ্ধতিতে কাজ করার ক্ষেত্রে, পাশাপাশি সেই মূল্যবোধ ও নীতি যা তারা বিশ্বে প্রচার করে তার আন্তঃচর্চার ক্ষেত্রেও।

অন্যতম প্রধান কারণ আমাদের বোঝার সীমাবদ্ধতা নারীবাদী অ্যালিশিপগুলো কীভাবে তৈরি হয়; নারীবাদী পন্থাটি কী অন্য কোন সংগঠন বা আন্দোলনের সঙ্গে জোটের জন্য, অথবা একটি ভালো নারীবাদী অ্যালিশিপ বলতে আমরা কী বুঝি, বিষয়গুলি আরও জটিল হয়ে যায় 'পার্টনার' এবং 'পার্টনারশিপ' এই ধরনের পরিভাষা ব্যবহারে যা 'অ্যালি', 'নেটওয়ার্ক' 'অ্যালায়েন্স' এইধরনের পরিভাষার সঙ্গে বিনিময়ে ব্যবহৃত হয়।

CREA র ট্র্যাক রেকর্ড অনুযায়ী সম্পদ তৈরি যেমন 'ক্লিয়ার দ্য কনসেপটুয়াল ক্লাউড'¹ এবং গুরুত্বপূর্ণ সমস্যার দক্ষিণী প্রেক্ষিত গঠন করা, আমরা সিদ্ধান্ত নিয়েছি তালিকাভুক্ত নয় এমন নারীবাদী অ্যালিশিপগুলো অন্বেষণ করব এবং কিছু নীতি বিকাশ করব তাদের অনুশীলনের দিক নির্দেশ করার জন্য। এই যাত্রা শুরু হবে CREA র পুরনো জোটগুলির কেস স্টাডির গভীর অভিনিবেশের মাধ্যমে, যেমন ভারতে, দক্ষিণ এশিয়ায়, বিশ্বের অন্যান্য যৌন কর্মীদের সংগঠন এবং আন্দোলন। আমরা বিশ্বাস করি এই জোটগুলির কর্মীদের অভিজ্ঞতা ও অন্তর্দৃষ্টি পর্যালোচনার মাধ্যমে আমরা নারীবাদী জোটগুলির মূল যে নীতি ও অনুশীলন তা নিয়ে সোচ্চার হতে পারব।

1 উদাহরণস্বরূপ, দেখুন, "সামাজিক রূপান্তরের জন্য নারীবাদী নেতৃত্ব" <http://www.creaworld.org/publications/feminist-leadership-social-transformation-clearing-conceptual-cloud-2011-0>, "অল অ্যাবাউট পাওয়ার" <https://reconference.creaworld.org/all-about-power/>, "অল অ্যাবাউট মুভমেন্টস" https://creaworld.org/wp-content/uploads/2020/12/All-About-Movements_Web.pdf, ইত্যাদি।

দি কেস স্টাডি

10

নারীবাদী অ্যালিশিপ

এখানে সংক্ষিপ্ত ভাবে ব্যাখ্যা করা হয়েছে নারীবাদী অ্যালিশিপ কী, অথবা এর নীতি কী, যা তার অনুশীলনের পথ নির্দেশ করবে। ঘাটতি পূরণ করার সবচেয়ে ভালো উপায় অনুশীলন থেকে তত্ত্ব তৈরি করা। CREA সেই কারণে, দক্ষিণ এশিয়া ও বিশ্বজুড়ে বিভিন্ন যৌনকর্মীদের সংগঠন ও আন্দোলনের সঙ্গে প্রায় ২০ বছরের তাদের যে সম্পর্ক তার গভীর অভিনিবেশ সহকারে কেস স্টাডি করবে।

11

দি কেস স্টাডি

নারীবাদী অ্যালাইশিপ (সহযোগিতা) কেস স্টাডিতে অংশগ্রহণকারীগণ

এ আই এন এস ডাবলু (AINSW)
অল ইন্ডিয়া নেটওয়ার্ক অফ সেক্স ওয়ার্কার্স

কে ই এস ডাবলু এ (KESWA)
কেনিয়ান সেক্স ওয়ার্কার্স অ্যালায়েন্স

ইউ নে সো (UNESO)
উগান্ডান নেটওয়ার্ক অফ সেক্স ওয়ার্কার্স

এস ডাবলু আই এফ এ (SWIFA)
সেক্স ওয়ার্কার্স ইনফ্লুইন্সিভ
ফেমিনিস্ট অ্যালায়েন্স

ভি এ এম পি (VAMP)
কেনিয়ান সেক্স ওয়ার্কার্স অ্যালায়েন্স

ইউ এইচ এ আই - ই এ এস
এইচ আর আই (UHAI-EASHRI)
ইস্ট আফ্রিকান সেক্সুয়াল হেলথ
অ্যান্ড রাইটস ইনিশিয়েটিভ

আই ডাবলু আর এ
ডাবলু - এ পি (IWRAP-AP)
ইন্টারন্যাশনাল উওমেন'স রাইটস
অ্যাকশন ওয়াচ - এশিয়া প্যাসিফিক

সি আর ই এ (CREA)
ক্রিয়েটিং রিসোর্সেস ফর
এম্পাওয়ারমেন্ট ইন অ্যাকশন

ব্যক্তিগত একাডেমিক

২০২১ এর শেষের দিকে CREA ও যৌন কর্মীদের যে দীর্ঘমেয়াদি জোট তার কেস স্টাডি আমরা শুরু করেছি যৌন কর্মী সংগঠন ও নেটওয়ার্কের তালিকা তৈরির মাধ্যমে, পাশাপাশি ব্যক্তিগত এবং সাংগঠনিক যৌনকর্মী যাদের সঙ্গে CREA কাজ করেছে। একটি প্রশ্নের তালিকা তৈরি করা হয়েছে বোঝার জন্য কী আসলে বিভিন্ন জোটের সদস্যদের আকর্ষণ করে। দীর্ঘ সময় ধরে এই সম্পর্ককে স্থিতিশীলতা দান করে, এবং কী কী বাঁধার সম্মুখীন হতে হয়।² একটি গবেষণা দল তৈরি করা হয়েছে CREA র কর্মীদের নিয়ে যারা সাক্ষাৎকার পরিচালনা করবে তথ্য সংগ্রহের জন্য।

মূল তথ্য প্রত্যেকটি গ্রুপের মধ্যে নির্দিষ্ট, ২০২১ এর শেষ থেকে ২০২২ এর শুরুর দিকের সময় পর্যন্ত সাক্ষাৎকার পরিচালনা করা হবে। সাতটি বৈশ্বিক, আঞ্চলিক এবং জাতীয় স্তরের যৌনকর্মীদের নেটওয়ার্ক/সংগঠন থেকে সর্বমোট ২০ জন তথ্যদাতার মধ্যে ১৯ জনের সাক্ষাৎকার নেওয়া হবে, দাতা ও সমর্থিত সংগঠনের সঙ্গে জোট করে, পাশাপাশি CREA র সদস্যরাও থাকবেন যারা প্রথমে এই কাজ শুরু করেছিলেন। এই সাক্ষাৎকারগুলি থেকে প্রাপ্ত তথ্যগুলিকে বিশদে পর্যালোচনা করে পর্যবেক্ষণগুলিকে ২০২৩ সালে নথিভুক্ত করা হয়। নারীবাদী জোটগুলির যে নীতি ও অনুশীলনগুলি নিচে উপস্থাপন করা হল তা গভীর পর্যালোচনার চূড়ান্ত নির্যাস। সম্পূর্ণ কেসস্টাডির বিবরণ, সাক্ষাৎকারের প্রশ্নাবলী, তথ্যদাতাদের তালিকা CREA র ওয়েবসাইট থেকে ডাউনলোড করা যাবে।

2 যৌনকর্মীদের প্রতিনিধি, CREA দলের সদস্য এবং বহিরাগত সহযোগীদের করা প্রশ্নগুলি সম্পূর্ণ কেস স্টাডি রিপোর্টের পরিশিষ্ট (ii) এ উপলব্ধ।

কেস স্টাডি থেকে উঠে আসা নারীবাদী জোটগুলির নীতি ও অনুশীলন

এখানে আমরা চেষ্টা করছি কেস স্টাডি থেকে উঠে আসা নারীবাদী জোটগুলির নীতি ও অনুশীলন পদ্ধতির সংক্ষিপ্ত পরিচয় দিতে, এবং কীভাবে প্রতিটি নীতিকে সুদৃঢ় অনুশীলনে পরিণত করতে পারি। আমরা সচেতন যে এই নীতিগুলি উঠে এসেছে NGO ধরনের সংস্থা (CREA) ও বিভিন্ন ত্বনমূল স্তরের আন্দোলন ও আন্দোলন ভিত্তিক নেটওয়ার্কের মাধ্যমে। সেকারনেই আমরা দাবী করিনা যে এই নীতিগুলি সব জোট ও জোট করতে চাওয়া সংগঠনগুলির জন্য বৈধ হবে, অথবা সেই নীতি সম্পূর্ণ অথবা পরিবেষ্টিত হবে। এইগুলি মূল নীতিগুলির ভিত্তি ভূমি হিসেবে নারীবাদী অ্যালিশিপগুলির প্রাথমিক পথচলায় সহায়ক হবে। সেইঅর্থে কাজ চলছে, নিশ্চিত অর্থেই পুনরাবৃত্তি- এবং আমরা অন্যদের আমন্ত্রণ জানাচ্ছি এই কাজে তাদের গঠনমূলক অবদান রাখার জন্য এবং প্রক্রিয়াকে শক্তিশালী করার জন্য। আরও বেশি আমরা গর্বিত এটা বলতে যে এটি দক্ষিণি কাঠামো, মূলত দক্ষিণ-ভিত্তিক সংগঠন, আন্দোলন এবং ব্যক্তিদের অভিজ্ঞতার মাধ্যমে তৈরি।

কেস স্টাডির মাধ্যমে উঠে আসা নারীবাদী জোটগুলির নীতি ও অনুশীলন পদ্ধতির যে রূপরেখা পাই সেগুলিকে কয়েকটি নির্দিষ্ট বিভাগে বিন্যস্ত করা আমরা উপযোগী মনে করেছি। যেমন



নীচে প্রতিটি বিভাগে আমরা মূল নীতিগুলির পরিকল্পনা করেছি, এবং প্রতিটি নীতির পাশে কিছু গুরুত্বপূর্ণ অনুশীলন রাখা আছে যা নারীবাদী জোটের কথপোকথনের প্রক্রিয়া পরিচালনায় প্রয়োজন, এই সচেতনতা নিয়েই যে এখানে নীতি ও অনুশীলনগুলি ক্রমাগত উপস্থাপন করা হয়নি, কিন্তু গুরুত্বপূর্ণ দিক হিসেবে উপস্থাপন করা হয়েছে যা নারীবাদী জোটগুলির ন্যায়সঙ্গত, সর্বাঙ্গিক এবং গণতান্ত্রিক দিক গঠন করবে।



নারীবাদী
জোটগুলির সূচনা
ও সংগঠনের জন্য
নীতি ও অনুশীলন

1

দূরদৃষ্টি তৈরি করা এবং
লক্ষ্যগুলির পরিবর্তন যা সকল
জোটগুলির সমর্থন পাবে



তাত্ক্ষণিক সুযোগ বা চ্যালেঞ্জের উপর ভিত্তি করে একটি স্বল্পমে-
য়াদী সম্পর্কের উপর ফোকাস করার পরিবর্তে, প্রক্রিয়া তৈরি করুন
এবং পরিবর্তনের জন্য দীর্ঘমেয়াদী লক্ষ্য এবং এজেন্ডা তৈরি করতে
সময় বিনিয়োগ করুন। "ঠিক আছে, আমরা এটি করতে চাই - আপনি
কি আমাদের সাথে যোগ দেবেন?"

বরং আমাদের একটি সমতল সুযোগ এবং একটি অন্তর্ভুক্তিমূলক
প্রক্রিয়া স্থাপন করতে হবে যা বিভিন্নশক্তি এবং ক্ষমতাকে বিবেচনা
করে এবং মূল্যায়ন করে, নির্ভয়ে পার্থক্য এবং মিল উভয়কেই পরীক্ষা
করে এবং ভাষা, শব্দ, অবস্থান এবং বাস্তব অভিজ্ঞতার সমস্যাগু-
লিকে সমাধান করে, যা বিভিন্ন অংশীদারদের একত্রিত করে। তবে যে
এজেন্ডা সামনে আসে তা সত্যিকার অর্থে ভাগ করা যায়। এই প্রক্রিয়া
চলাকালীন, সম্পর্ককে শক্তিশালী করতে এবং একসাথে কাজ করার
ক্ষমতা পরীক্ষা করার জন্য ছোট যৌথ পদক্ষেপ নেওয়া যেতে পারে।
এটি নিশ্চিত করে যে বাহ্যিক শক্তিগুলি অপ্রত্যাশিত পার্থক্য প্রকাশ
করলে সম্পর্কগুলি ভেঙে যাবেনা।

এটিকে কখনই একমুখী প্রক্রিয়া হিসেবে দেখা যাবে না- এই জন্য
প্রয়োজন পর্যায়ক্রমিক পুনঃমূল্যায়ন এবং পুনঃবিন্যাস। CREA-যৌন-
কর্মীদেরকেস স্ট্যাডিতে, এইপ্রক্রিয়াটিস্বাভাবিক ভাবেই এসেছে -
CREA এবংযৌনকর্মীরনেতৃত্বাধীনবিভিন্ন আর্ন্তজাতিক এবং ঘরোয়া
আলোচনায়।

'সংহতি সবসময় সাহায্য করা নয়। সংহতিকে অনুভব করতে হলে আমাদের একটি বৃহৎ
গোষ্ঠীস্বার্থ, সম বিশ্বাস এবং সর্বাঙ্গিক লক্ষ্য থাকা প্রয়োজন। সাহায্য সহজেই করা যায় ও
প্রত্যাহারও করা যায়। সংহতির জন্য স্থিতিশীলতা ও প্রতিশ্রুতির প্রয়োজন' - বেল হুকস

2

যেখানেই সম্ভব একে অপরের সঙ্গে থাকা



নারীবাদী জোট মানে বাস্তব পদ্ধতিতে সংহতির প্রদর্শন করা, এর মানে বিপদের সময় একে অপরের পাশে থাকার ইচ্ছে। আমাদের সমীক্ষায় যৌনকর্মীরা এটিকে নির্বাচন করেছেন অন্যতম গুরুত্বপূর্ণ নীতি ও অনুশীলন হিসেবে। যেহেতু কিছু নারীবাদী সংগঠন ইচ্ছা প্রকাশ করেছে যৌনকর্মীদের অধিকারকে সমর্থন করার জন্য। CREA র প্রকাশ্য অবস্থান রয়েছে যৌনকর্মীদের অপরাধী করার বিরুদ্ধে এবং অন্য কাজের মতই এটিও একটি পেশা। CREA র মনোনিবেশ রয়েছে যৌন কর্মীদের উপর হওয়া অত্যাচার নিয়ে, যা আসলে জেন্ডার-বেসড সহিংসতারই অবিচ্ছেদ্য অংশ, এই ধারণাই CREAর সঙ্গে তাঁদের স্থিতিশীল জোট গঠনে সহায়ক হয়েছে।

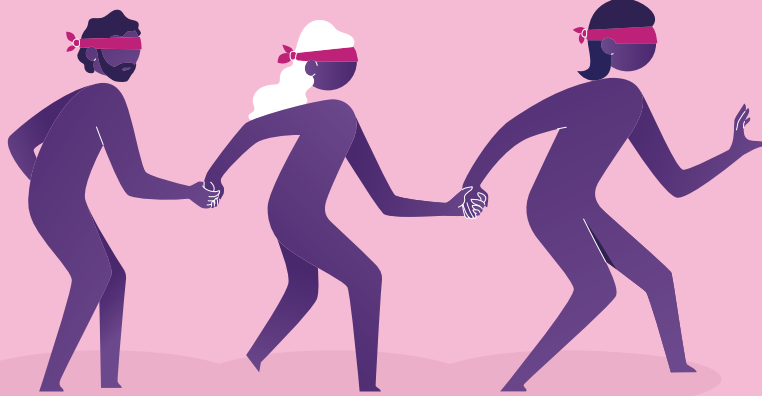
এই নীতি সমান প্রাসঙ্গিক অন্যান্য ক্ষেত্রেও, যেমন শ্বেতাঙ্গ মহিলাদের চাহিদা রয়েছে যারা প্রকাশ্য অবস্থান নেবেন বর্ণবিদ্বেষ ও নিও উপনিবেশিকতার বিরুদ্ধে অথবা প্যালেস্টাইনের মহিলা যিনি জিউস নারীবাদীকে জিজ্ঞাসা করছেন ইজরায়েল সরকারের দমনমূলক নীতির নিন্দা করতে।

আমাদের অবশ্যই স্বীকার করতে হবে এমন অনেক পরিস্থিতি রয়েছে যেখানে প্রকাশ্য অবস্থান বিপদজনক, অথবা কৌশলগতভাবে বোকামি। এই জোটের প্রত্যেক সদস্য জানবে যে অপরাধের সঙ্গে সংহতি রয়েছে, এবং তা যতটা সম্ভব প্রকাশ্যে প্রদর্শন করবে।

অনেক নারীবাদী সংগঠন এবং আন্দোলন রয়েছে, কিন্তু CREA সর্বপ্রথম যারা যৌনকর্মীদের মহিলা বলে সম্মান দেয়। **CREA খোলা মনে চিহ্নিত করে, মর্যাদা দেয়, এবং তাঁরা মহিলা যৌন কর্মী হিসেবে প্রতিনিয়ত সে সমস্যার সম্মুখীন হয়, তা নিয়ে কথা বলে।** - এআইএনএস (AINSW)

3

বিশ্বাস, স্বচ্ছতা এবং পারস্পারিক দায়িত্ববোধ তৈরি করা



বিশ্বাস তৈরি: উপরের প্রক্রিয়াগুলোর বিশ্বাস তৈরিতে অবদান রয়েছে, কিন্তু **যেভাবে নারীবাদী জোটগুলিতে বিশ্বাস তৈরি হয় অন্যান্য জোটে সেভাবে হয়না।** যেমন অর্থের স্বচ্ছতা এবং অনুদান প্রকল্পের জন্য, জ্ঞানের প্রতি সমান গুরুত্ব প্রদর্শন, জীবনের অভিজ্ঞতা, আলোচনের দৃঢ়তা, দক্ষতার সচলায়ন সম্প্রদায়ভিত্তিক অংশীদার, অনুক্রমকে এড়ানো যা অর্থ ও ক্ষমতা ভিত্তিক, এবং নারীবাদী জোটগুলির ক্ষেত্রে অন্যান্য বিভিন্নতা ও গুরুত্বপূর্ণ অনুশীলন।

স্বচ্ছতার চর্চা খুবই গুরুত্বপূর্ণ প্রাথমিক এবং সুদূরপ্রসারী জোট তৈরির প্রক্রিয়ায়, এবং এই স্বচ্ছতা বলতে বোঝায় জোটের প্রতিটি লক্ষ্য ও উদ্দেশ্য নিয়ে স্বচ্ছ থাকা জোট তৈরির সময়, যে সম্পদ তাঁরা আনছেন সবার সামনে (অর্থনৈতিক ও অন্যান্য) এবং যে কাজগুলো তাঁরা করছেন সেই বিষয়ে একে অপরকে ক্রমাগত জানিয়ে যাওয়া। CREAর যৌনকর্মীদের জোটের কেস স্টাডিতে যেমন ধরা যাক বেশিরভাগ যৌনকর্মীদের প্রতিনিধি কথা বলেছে CREAর অর্থনৈতিক সম্পদ নিয়ে স্বচ্ছতার কথা, এবং তাঁর জাতীয় ও আন্তর্জাতিক স্তরে নারীবাদী নেটওয়ার্কগুলির সঙ্গে যোগাযোগের কথা, এই কারণেই তাঁরা সম্পর্কে বিশ্বাস অর্জন করতে সমর্থ হয়েছে।

এই পরিমাপ আসলে নারীবাদী জোটে **পারস্পারিক দায়িত্ববোধের** যা জোটের সমস্ত সদস্যরা মর্যাদা করেন।

CREA শুরু থেকেই একটি জোরদার অংশীদার এবং তাঁদের **জোটবদ্ধতায় তারা সামঞ্জস্যপূর্ণ**, এমন সংগঠন যা বিশ্বাসযোগ্য ও নিরাপত্তানির্ভর। - SWIFA সুইফা

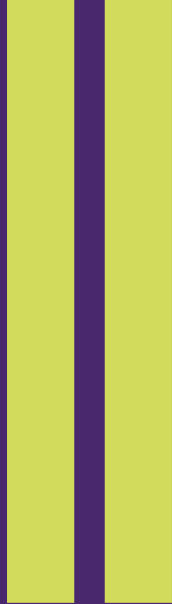
4

ব্যক্তি এবং সমষ্টির প্রবেশ,
দৃশ্যতা এবং কণ্ঠস্বর বৃদ্ধি মূল
জায়গায় এবং নীতি প্রক্রিয়ায়



নারীবাদী জোটগুলির তাঁদের সকল সদস্যদের জন্য প্রয়োজন প্রবেশ, দৃশ্যতা এবং কণ্ঠস্বর, গুরুত্বপূর্ণ তর্কে, প্রক্রিয়া পরিচালনায়, নারীবাদী জায়গায়, আঞ্চলিক জায়গা থেকে বৈশ্বিক জায়গায়। এটা বিশেষকরে সেই সমস্ত জোটগুলির জন্য কঠিন যারা বহুদিন ধরে কিছু জায়গা থেকে বিচ্ছিন্ন হয়ে আসছে, অথবা অন্যেরা তাঁদের কথা বলে। আমাদের কেস স্টাডিতে যৌন কর্মীরা চিহ্নিত হয়েছে গুরুত্বপূর্ণ সম্পদ হিসেবে যা CREA জোটগুলিতে নিয়ে এসেছে। তাঁদের হয়ে কথা বলার পরিবর্তে CREA নীতির সম্মেলনস্থানে প্রবেশের অধিকার দিয়েছে যেখানে নারী পাচারের বিরোধী নীতি বা আইন নিয়ে, যা যৌন কর্ম কে প্রভাবিত করে তা আলোচনা হয়, এবং যৌনকর্মীদের সমর্থন করা হয় যে এই ধরনের বিতর্ক সভায় সক্রিয় অংশগ্রহণ করতে। পাশাপাশি CREA সুনিশ্চিত করে যৌনকর্মীরা ও তাঁদের জোট সংগঠন তাঁদের অনুষদভুক্ত হবে যৌনতা, জেন্ডার অধিকার, দক্ষতার জন্য সম্মান প্রদর্শন, এবং যৌন কর্মীদের জ্ঞান এবং প্রেক্ষিতের বিষয়ে।

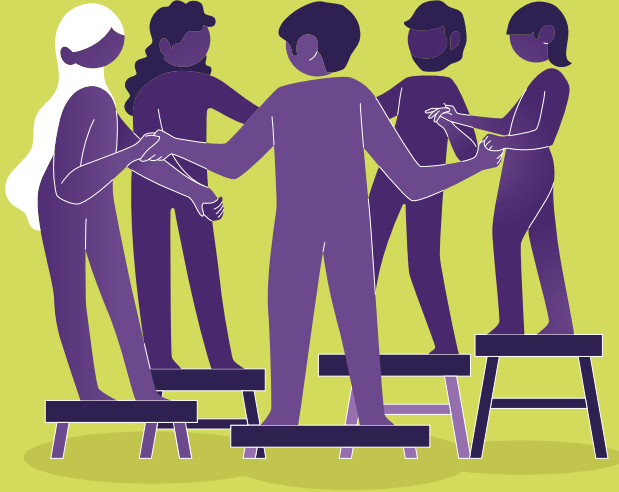
CREA র নারীবাদী জোট রাস্তা পাকা করেছে এবং যৌন কর্মীদের আন্দোলনকে ও কর্মীদের সক্ষম করেছে তাঁদের কণ্ঠস্বর তোলার ও দাবী ও অধিকারকে নতুন জায়গায় পৌঁছে দেওয়ার জন্য। - AINSW আইনস



দীর্ঘমেয়াদে
নারীবাদী
জোট টিকিয়ে
রাখার নীতি

5

চিনতে পারা, মেনে
নেওয়া এবং বিভিন্নতাকে
কাজে লাগানো



বহমান শ্রেণীবিন্যাস বিভিন্নতাকে স্বীকৃতি দিয়ে কৌশলে ব্যবহার করার শিক্ষা একটি গুরুত্বপূর্ণ চর্চা স্থিতিশীল নারীবাদী জোটের জন্য। অর্থাৎ প্রকাশ্যে বিভিন্নতাকে স্বীকার করা পরিচয়ের মাধ্যমে এবং আর্থ-সামাজিক অবস্থান, যৌন অভিব্যক্তি, ধর্ম, জাতি, শ্রেণি, বর্ণ, পেশা, অবস্থান (গ্রামীণ/ শহর/ ছোট শহর/ বড় শহর/ উত্তর/দক্ষিণ ইত্যাদি) এবং দক্ষতা অন্যদের মধ্যে। স্বীকৃতি দেওয়া বিভিন্নতার বিশেষাধিকারকে এবং অভিগমন করা বিভিন্ন জোটের অপেক্ষাকৃত কম দৃশ্যমান সম্পদে, এটিও গুরুত্বপূর্ণ। এগুলিকে প্রায়শ বলা হয় অধরা সম্পদ, যেমন যোগাযোগ এবং প্রভাব, অর্থনৈতিক সম্পদ, শিক্ষার পটভূমি, বৈশ্বিক ভাষায় সুযোগ যেমন ইংরেজি, কিন্তু গুরুত্বপূর্ণ সম্পদের অন্তর্ভুক্তি যেটা আলোচনামূলক জোটগুলি মৈত্রীবন্ধনে নিয়ে আসে যেমন সংখ্যার ক্ষমতা, পরিকল্পিত চিন্তা, এবং তাদের অনন্য পর্যালোচনা।

নারীবাদী জোটগুলি আরও শক্তিশালী হয় যখন বিভিন্নতাকে শুধু স্বীকার করার পাশাপাশি মেনে নিয়ে কাজে লাগানো হয়। CREA র যৌনকর্মীদের কেস স্টাডিতে আমরা দেখেছি জোটগুলিকে উপযুক্ত কৌশলে ব্যবহার করা হয়েছে তাকে অস্পষ্ট করে দেওয়ার চেয়ে- তাঁদের বিভিন্ন শক্তি এবং দক্ষতাকে কাজে লাগানো যৌনকর্মীদের অধিকার নিয়ে সোচ্চার হতে জাতীয়, আন্তর্জাতিক স্তরে। এটিকে কাজে লাগানো হয়েছে CREA র জেন্ডার, যৌনতা এবং অধিকার সংগঠনের ক্ষেত্রে।

আমরা জানি আমাদের অবদান পরিবর্তন আনে, এটি যথেষ্ট মৌলিক এবং ঘোষিত... এবং আমরা দেখি কীভাবে একে অপরকে শক্তিশালী করা সম্ভব, আমরা আরও জানি CREA র শক্তি কী, আমরা একে অপরের সামর্থ্যকে সম্মান করি, যেহেতু আমরা একই সমন্বয়ে এসেছি। - ইউ এইচ এ আই (UHAI-EAST) -পূর্ব আফ্রিকা

6

একে অপরের জ্ঞান,
দক্ষতা এবং নেতৃত্ব
তৈরি করা



পারস্পারিক দক্ষতার স্বচ্ছ পদ্ধতি গঠন করা, শিক্ষণ এবং নেতৃত্বের প্রসার একটি প্রধান অবদান সমষ্টিগত দৃঢ়তা এবং স্থিতিশীল জোটের জন্য, প্রকৃতপক্ষে পারস্পারিক জ্ঞান বৃদ্ধি, দক্ষতার পর্যালোচনা, (অ্যাডভোকেসি এবং অ্যাক্টিভিজমের জন্য) গুরুত্বপূর্ণ নারীবাদী জোটের জন্য, কিন্তু অধিকতর গুরুত্বপূর্ণ ত্বনমূল স্তরে নেতৃত্বের গঠন ও প্রতিনিয়ত নেতৃত্বের বিকাশ প্রতিটি জোট সদস্যের জন্য এবং সামগ্রিকভাবে জোটের জন্য।

CREA-র করা যৌনকর্মীদের অ্যালিশিপের কেস স্টাডি পরিষ্কার ভাবে দেখায় যে দক্ষিণ এশিয়া এবং পূর্ব এশিয়ায় একে অপরের সংঘটনায় প্রবেশাধিকার এবং প্রশিক্ষণ কেন্দ্রগুলিকে দেখা হয় পারস্পারিক সক্ষমতা এবং নেতৃত্ব গঠন এবং শিক্ষণ প্রক্রিয়া হিসেবে CREA এবং যৌনকর্মীদের সংগঠন উভয়ের জন্য।

কেনিয়ান যৌন কর্মীদের পদ্ধতি হল **নিজেদের তথ্য জোগাড় করা এবং লেখা CEDAW** জন্য এবং CREA একমাত্র এটিকে সুবিধাজনক করে দেয়.....! এটি সবসময় মনে রাখা গুরুত্বপূর্ণ যে যেই মানুষরা জানেন, সেই ঘটনার অঙ্গ, সেই অভিজ্ঞতা যাপন করেন, তাঁরা নিজেরাই যৌনকর্মী। - প্রাক্তন CREA কর্মী



ইন্টারসেকশনাল পন্থাকে শক্তিশালী করা এবং নতুন দৃষ্টিকোণকে গ্রহণ



একটি ইন্টারসেকশনাল পন্থাকে শক্তিশালী করা এবং নতুন দৃষ্টিভঙ্গি গ্রহণ করা চলমান শিক্ষা এবং ক্ষমতা তৈরির একটি গুরুত্বপূর্ণ উপাদান। নারীবাদী অ্যালিশিপগুলি দাবী করে এক একজন অংশীদারের বোঝাপড়া সমস্যার চরিত্র নিয়ে, যা নিয়ে তারা কাজ করেন তা গভীর ও শক্তিশালী, এবং নতুন দৃষ্টিকোণ গৃহীত হয়। এটি একটি বহুমান শিক্ষণ এবং পারস্পরিক ধারণা ক্ষমতা বৃদ্ধির রূপ, যা কখনোই অবহেলা করা উচিত না, সমবেত কাজের গুরুত্বের বিচারে।

আমাদের কেস স্টাডিতে, CREAর ইন্টারসেকশনাল দৃষ্টিভঙ্গী গভীর ও জটিল হতে দেখা যায় যৌনকর্মীদের আন্দোলনের সঙ্গে অংশীদারিত্বে, ট্রান্স যৌনকর্মীদের অভিজ্ঞতা যুক্ত করে, পাশাপাশি দারিদ্র সীমার নিচে বসবাসকারী যৌনকর্মীদের যে লড়াই, যেমন জলের সমস্যা, তাদের বাচ্চাদের বিদ্যালয়ের শিক্ষা, চিকিৎসা ব্যবস্থা, প্রজনন সংক্রান্ত স্বাস্থ্য পরিচর্যা ইত্যাদির প্রসঙ্গে।

এটা আরও বোঝায় প্রতিশ্রুতি জোটের সম্ভাব্য বর্জন নিয়ে- যারা এই সমস্যায় প্রভাবিত তাঁরা উপস্থিত এবং তাদের কথা কি শোনা হচ্ছে? অনিচ্ছাকৃতভাবে জোট কাউকে বাদ দেয়নি তো?

কে এই ক্ষেত্রে নেই? কীভাবে জোটগুলির সম্প্রসারণ সম্ভব সর্বাঙ্গিক ভাবে? এবং কাদের সমস্যা অগ্রত বা অব্যাক্ত রয়েছে? এমনকি যৌনকর্মীদের মধ্যেও। - UHAI-EAST AFRICA উহআই- পূর্ব আফ্রিকা

8

বহমান এবং স্থিতিশীল কথোপকথন



বহমান এবং স্থিতিশীল কথোপকথন নারীবাদী অ্যালিশিপগুলির জন্য জীবনদায়ী, কাজ, লক্ষ্য ছাড়াও শুধু আলোচনার জন্য। প্রতিনিয়ত কথোপকথন স্বচ্ছতা, পারস্পরিক দ্বায়িত্ববোধ, বিশ্বাস একত্রিত করে যা সম্পর্ককে যান্ত্রিক লক্ষ্যের বাইরে নিয়ে যায়। এটি বিশেষকরে গুরুত্বপূর্ণ যখন জোট সময়ের সঙ্গে এগিয়ে যায়, জোটের সদস্যরা নতুন প্রতিবন্ধকতার মোকাবিলা করে, কিংবা নতুন সুযোগকে কাজে লাগায়। এই সক্ষমতা নতুন ক্ষমতার বণ্টন কে জোটের মধ্যেই উত্থিত করে, যেহেতু কিছু সদস্য নতুন সম্পদের স্থান অথবা তথ্যের অধিকার পায়, যা বাকিদের জন্য উপলব্ধ নয়।

আমাদের কেস স্টাডিতে বারেবারে উল্লেখ করা হয়েছে বিশ্বাসযোগ্যতা এবং খোলামেলা মনোভাবকে একটি প্রধান ধ্রুবক হিসেবে। CREA উদাহরণ তৈরি করেছে এবং যৌনকর্মীদের প্রতিনিধিরা এবং অন্যান্য জোটগুলি তা অনুসরণ করেছে।

ধারাবাহিক কথোপকথন অযান্ত্রিক ইন্টারসেকশনালবিষয়টিকে সুদৃঢ় করে। আমাদের কেস স্টাডিতে উল্লেখ করা হয়েছে যে CREA, যৌনকর্মীরা পর্যায়ক্রমে পৌঁছে যায় এবং দেখা করে, কমপক্ষে ভারচুয়ালি, শুধুমাত্র তাঁদের ভিত্তি ছুঁয়ে থাকার জন্য, নতুন সংবাদ ও উন্নয়ন আলোচনার জন্য, বিফলতা ভাগ করার জন্য, একে অপরের সঙ্গে শুধু থাকার জন্য। এটা বিশেষকরে গুরুত্বপূর্ণ কোভিড অতিমারীর সময়ে, যখন তাঁরা তাঁদের জীবনযাত্রা হারিয়ে একাকীত্ব বোধ করেছিল।

আমরা এমন একটি জায়গায় পৌঁছেছি যেখানে আছে নারীবাদী হিসাবে একে অপরের সংগ্রামের প্রতি পারস্পরিক শ্রদ্ধা এবং এই সত্যের স্বীকৃতি যে সংগ্রামগুলি খুব ভিন্ন প্রেক্ষাপট থেকে আসে... আপনি কীভাবে নিপীড়নকে দেখেন এবং অনুভব করেন তা আসে একটি খুব... আপনার সামাজিক পরিচয়ের ভিত্তিতে অনন্য জায়গা থেকে, [এবং] আপনার কাজের প্রকৃতি থেকে। - প্রাক্তন CREA কর্মী

9

নমনীয়তার মাধ্যমে
সহনশীলতা তৈরি করা, নতুন
চ্যালেঞ্জের বিষয়ে প্রতিক্রিয়া



নারীবাদী অ্যালিশিপগুলির সহনশীলতা নির্ভর করে নমনীয়তা, প্রতিক্রিয়াশীলতা নতুন প্রতিবন্ধকতার প্রতি, এবং পারস্পরিক যোগাযোগ সমস্যার সময়ে। আজকের দ্রুত পরিবর্তনশীল আর্থসামাজিক প্রেক্ষিতে পূর্ব নির্ধারিত নীতি, ক্রিয়া অথবা ঘটনা যা স্থগিত করা হতে পারে, পুনঃবিবেচনা করা হতে পারে বা স্থানান্তরিত হতে পারে বাইরের পরিস্থিতির কারণে। আমাদের কেস স্টাডিতে আমরা দেখেছি কোভিড অতিমারী একটি পূর্বে দেখা নয় এমন ঘটনা যা জোটের সদস্যের পরিকল্পনাগুলিকে ব্যাহত করে। সারা বিশ্বজুড়ে নারীবাদ ও জেভার সাম্যের নেতিবাচক প্রতিক্রিয়া দেখা গিয়েছিল ফলে নারীবাদী জোটগুলিও সমস্যার সম্মুখীন হয়। রাষ্ট্রের অবদমন এবং সহিংসতা চলে ছিল আন্দোলনের নেতাদের উপর, পাশাপাশি যুদ্ধ, সামাজিক দ্বন্দ্ব এবং জলবায়ুর বিপর্যয় ছিল।

এই সঙ্কটপূর্ণ সময়ে জোটগুলির দীর্ঘমেয়াদি সহনশীলতা বজায় রাখার জন্য একে অপরকে সাহায্য করা খুবই জরুরি। আমাদের কেস স্টাডিতে যৌনকর্মীরা CREA র নির্ভরযোগ্য হয়ে উঠেছিল কোভিড অতিমারির সময়ে, নিজেদের সম্পদ থেকে তাঁরা অনুদান দিয়েছিল, এবং নৈতিক উন্নতি বজায় রেখেছিল, এটা এমন একটি বিষয় যা তাঁদের টিকে থাকতে সাহায্য করেছিল। এমন অনেক প্রেক্ষিত থাকতে পারে যেখানে এই সহানুভূতির মূল্য হিসেবে সংগঠনগুলি বা তাদের নেতৃত্বদের অনেক- রাজনৈতিক নিশানার শিকার হতে হয়। আসল কথা হল প্রচেষ্টা করে পথ খুঁজে পাওয়া যার মাধ্যমে জোটগুলিকে বাস্তব সম্মত সাহায্য করা যায়।

10

সংযোগ প্রসারণ



নারীবাদী অ্যালিশিপগুলির প্রয়োজন অন্যান্য নারীবাদী, সামাজিক বিচারকারী ব্যক্তি এবং আন্দোলনের সঙ্গে সচেতন ও পরিকল্পিত-ভাবে ইন্টারসেকশনাল সংযোগ তৈরি করা। বিশেষকরে যখন বাইরের সামাজিক, রাজনৈতিক সমস্যাগুলি বেড়ে যায়। জোটগুলিকে তাদের নির্দিষ্ট সমস্যার বাইরে বেরতে হবে অন্যদের সঙ্গে যোগাযোগ করে তাদের সংগ্রামে অন্তর্ভুক্ত হতে হবে। যেমন প্রান্তিক মহিলাদের সংগঠন অন্য স্থানে, প্রতিবন্ধী মহিলা, জলবায়ু বিচার ও অর্থনৈতিক বিচারের যে আন্দোলন, প্রগতিশীল যুবা এবং LBTQI সংগঠন, পাশাপাশি সাহায্যকারী দাতাদের সঙ্গেও যোগাযোগ স্থাপন করতে হবে। আমাদের কেস স্টাডি তে CREA চেষ্টা করেছে যৌনকর্মীদের সংগঠনের সঙ্গে নতুন দাতাদের সঙ্গে পরিচয় করিয়ে দেওয়ার(মামা ক্যাশ, রেড আশ্বেলা ফান্ড, ওএসইআইএ, এউএএফ- আফ্রিকা, ইত্যাদি) পাশাপাশি তাদের নিজেদের এলাকা বিশেষে নারীবাদী, কুয়ার এবং প্রতিবন্ধি আন্দোলনের সঙ্গে যুক্ত হওয়া।

এই সংযোগগুলি তৈরি করা সবসময় সহজ নয়, ফলপ্রসূও নয়। এটা দৃষ্টিকোণ ভাগ করে নেওয়ার ক্ষেত্রে চ্যালেঞ্জিং হতে পারে এবং লক্ষ্য বদলে যেতে পারে অন্যদের মত। কিন্তু প্রচেষ্টাটা জরুরি। সকল আন্দোলনগুলি সংগ্রাম করে যাচ্ছে সামাজিক ন্যায়বিচারের জন্য এই অসাধু পৃথিবীতে একটা পথ খুঁজে পাওয়ার জন্য, খারাপ সময়ে একে অপরের সঙ্গে সংযোগ ও সাহায্য করার জন্য।

CREA সবসময় চেষ্টা করে যৌন কর্মীদের কণ্ঠস্বর [প্রধান আন্তর্জাতিক নারীবাদী] AWID এর মত জায়গায় নিয়ে আসতে। তারা আলোচনাচক্র আয়োজন করে মানবাধিকার আইন গবেষকদের মাধ্যমে। আমি মানবাধিকার কাঠামো নিয়ে সমালোচনা করি কারণ তা যৌনকর্মীদের নিয়ে মৈত্রীসুলভ আচরণ করে না। এই ধরনের স্থানে প্রবেশ করা খুবই গুরুত্বপূর্ণ কারণ কিছু নারীবাদী যারা যৌনপেশার বিরুদ্ধে এবং তাদের পাচারের বিবরণকে চ্যালেঞ্জ করে। - SANGRAM সংগ্রাম

11

আমাদের সম্পর্কে কিছু নেই,
আমাদের ছাড়া কিছু নেই



নারীবাদী অ্যালিশিপগুলি অবশ্যই গুরুত্ব দেবে উপস্থাপনের নীতির উপর, এবং স্বচ্ছ আলোচনা আয়োজন করবে কৌশলী সুযোগের সম্ভাবনা নিয়ে এবং নির্ধারণ করবে কারা সেখানে উপস্থাপন করবে এবং বক্তব্য রাখবে।

নারীবাদী অ্যালিশিপগুলির প্রচেষ্টা থাকবে নিশ্চিত করা জোটগুলিকে কী কী সমস্যার মুখে পড়তে হয়, অথবা কে সেই সমস্যাগুলির মধ্যস্থতা করে প্রতিদিনের জীবনে, তাদের হয়ে কথা বলে মূল মঞ্চে, তাদের অতি পরিচিত নীতি ‘আমাদের সম্পর্কে কিছু নেই, আমাদের ছাড়া কিছু নেই’ নিয়ে। এটি সেই সব বিশেষাধিকার প্রাপ্ত, ক্ষমতাবান সদস্যদের চ্যালেঞ্জ করে যারা আন্তর্জাতিক মঞ্চ ও নীতি প্রক্রিয়া পরিচালনা করতে স্বস্তি বোধ করেন।

নারীবাদী অ্যালিশিপগুলি দাবী করে ভূমিকার সীমানা জোট গঠন হওয়ার সময়েই বিভিন্ন সদস্যদের মধ্যে আলোচনার মাধ্যমে যা তৈরি হবে। CREA র যৌনকর্মীদের জোটের কেস স্টাডিতে CREA এবং অন্য যৌনকর্মীদের প্রতিনিধি উভয়েই কথা বলে এই বিষয়ে যে এটি খুব গুরুত্বপূর্ণ নির্ধারণ করা যে কখন CREA কথা বলবে এবং কখন যৌনকর্মীরা তাঁদের কথা বলবেন, অথবা কোথায় CREA অধিক ব্যবধান নিচ্ছে, এবং যৌন কর্মীদের জায়গা ছেড়ে দিচ্ছে। সঠিকভাবে এটিকে পড়া

যৌনকর্মীদের আন্দোলনের একটি মন্ত্র রয়েছে এবং আমার মনে হয় এটি বৈশ্বিক মন্ত্র ‘আমাদের জন্য, আমাদের দ্বারা’। আমার মনে হয় যৌনকর্মীরাই প্রথম নারীবাদী। এখানে একটি উপায় আছে যে পথে আমরা [CREA] তাঁদের সম্প্রদায়ের মানুষের কাছে অনেককিছু শিখেছি, এবং সেই ধারণার দ্বারা পরিচালিত হয়ে [তাঁদের বলে] কী করতে হবে, কখন করতে হবে আমরা অনেকটাই অর্জন করতে পেরেছি। প্রাক্তন CREA কর্মী

“যৌনকর্মীদের আন্দোলনের একটি মন্ত্র রয়েছে এবং আমার মনে হয় এটি বৈশ্বিক মন্ত্র ‘আমাদের জন্য, আমাদের দ্বারা’। আমার মনে হয় যৌনকর্মীরাই প্রথম নারীবাদী। এখানে একটি উপায় আছে যে পথে আমরা [CREA] তাঁদের সম্প্রদায়ের মানুষের কাছে অনেককিছু শিখেছি, এবং সেই ধারণার দ্বারা পরিচালিত হয়ে [তাঁদের বলে] কী করতে হবে, কখন করতে হবে আমরা অনেকটাই অর্জন করতে পেরেছি।”

প্রাক্তন CREA কর্মী

পাশাপাশি শুনতে শেখা এবং সিদ্ধান্ত নেওয়া জোটের সদস্যদের থেকে অনেক সময় অবিচারের দ্বারা প্রভাবিত হয় নির্দেশ দেওয়ার থেকে, এটি একটি গুরুত্বপূর্ণ অনুশীলন যা নারীবাদী জোটগুলির মধ্যে ভূমিকার স্বচ্ছতা এবং সীমানা বজায় রাখে যেখানে শ্রেণিগত বিভিন্নতা, বিশেষাধিকার এবং জোটের মধ্যে অবস্থান রয়েছে। যৌনকর্মীদের প্রতিনিধি উদ্ধৃত করেছে যে এটি অন্যতম গুরুত্বপূর্ণ ফ্যাক্টর যা CREA র সঙ্গে জোটগুলির স্থিতিশীলতা বজায় রাখে- CREA সবসময় শোনার জন্য প্রস্তুত, শিখতে প্রস্তুত এবং তাদের অন্তর্দৃষ্টি দ্বারা পরিচালিত হয় বিভিন্ন ক্ষেত্রে। এই অনুশীলন সাহায্য করে গণতন্ত্রের সমীকরণ বজায় রাখতে অংশীদারদের মধ্যে এবং ক্ষমতার বণ্টন কে নির্দেশ করতে সাহায্য করে বিশেষজ্ঞ/পেশাদার বনাম তুনমূল স্তর/ সাধারণ মানুষের মধ্যে।³

বক্তার চারপাশে সীমানা বজায় রাখতে হবে, জোটের বিশ্বাস-যোগ্যতা বাড়িয়ে তুলতে প্রসঙ্গ অনুযায়ী কঠোর পরিবর্তন করতে হবে। বিভিন্ন প্ল্যাটফর্মে একাধিক বিষয় নিয়ে কথা বলার বৈধতা বাড়িয়ে তুলবে: আমাদের কেস স্টাডি ‘সাপোর্টিং ফ্রম দি ব্যাক’ ব্যাপকভাবে বৃদ্ধি পেয়েছে, যেমন CREA র যোগ্যতা ও বৈধতা যৌনকর্মের সমস্যা নিয়ে কথা বলার নারীবাদী এবং সামাজিক সুবিচার দাবীর মধ্যে। CREA এখানে যৌনকর্মীদের নিয়ে কথা বলছে না বরং এই স্থান কাজে লাগাচ্ছে আলোচনার ইন্টারসেকশনাল যৌন কর্মের দিকে নিয়ে যেতে।

3 এইভাবে এবং এই কারণে CREA অনেক আন্তর্জাতিক এবং নারীবাদী সংগঠনের অবস্থান থেকে নিজেদের দূরে সরিয়ে নিয়েছে, উদাহরণস্বরূপ, যারা যৌন পেশা নিয়ে কাজ করে: যেমন, উদ্ধারকারী, বা আণকর্তা, “শিকারদের” পক্ষে কথা বলা এবং তাদের লক্ষ্যগুলি কী হওয়া উচিত এবং কীভাবে তা অর্জন করতে হবে. তা শেখানো।



বিভিন্ন চ্যালেঞ্জ
এবং চাপের
মোকাবিলার
নীতি সমূহ



এটা অবশ্যস্ভাবী যে অ্যালিশীপ বা সহযোগিতা তার নিজস্ব অংশে সংঘর্ষ এবং উত্তেজনা নিয়ে আসে, বিশেষ করে যখন বিভিন্ন অবস্থান, অভিজ্ঞতা, দৃষ্টিভঙ্গি, পূর্ব-গঠিত পক্ষপাত এবং ক্ষমতা সহ কর্মীদের মধ্যে সম্পর্ক তৈরি করা হচ্ছে। নারীবাদী সহযোগিতার জন্য উন্মুক্তভাবে এবং সততার সাথে এইগুলিকে সামনে আনার এবং মোকাবেলা করার সাহস প্রয়োজন। যদি এগুলিকে উপেক্ষা করা হয় বা নিছক বিরক্তিকর হিসাবে একপাশে সরিয়ে দেওয়া হয়, তবে তারা আরও সমস্যায়ুক্ত দ্বন্দ্ব এবং ফাটল সৃষ্টি করবে যা সমাধান করা আরও কঠিন হবে। আমাদের সহযোগিতার নীতিগুলির চূড়ান্ত সেট তাই এই চ্যালেঞ্জগুলি মোকাবেলা করার গঠনমূলক উপায় উপস্থাপন করে।

12

অভ্যন্তরীণ ক্ষমতার ডায়নামিক্স, উত্তেজনা এবং দ্বন্দ্বের সঙ্গে মোকাবিলা করার জন্য স্বচ্ছ ব্যবস্থাপনা



বিভিন্ন কর্মীদের মধ্যে ক্ষমতার পার্থক্য একটি গুরুত্বপূর্ণ চ্যালেঞ্জ এবং নারীবাদিতার ক্ষেত্রে অনবরত তার মোকাবিলা করতে প্রাথমিক অসামঞ্জস্যগুলি সাধারণত বিভিন্ন আর্থিক সংস্থান, নীতিগত স্থানগুলিতে অ্যাক্সেস, ভাষা এবং কঠোর এবং অস্পষ্ট সংস্থানগুলির মধ্যে অসমতার কারণে বিদ্যমান থাকে উদাহরণ স্বরূপ একজনের নেটওয়ার্ক, পরিচিতি বা প্রভাবশালী স্থানগুলিতে কীভাবে কাজ করতে হয় সে সম্পর্কে অভিজ্ঞতা। উদাহরণস্বরূপ, CREA-যৌন কর্মীদের আন্দোলন সম্পর্কের ক্ষেত্রে, ইংরেজিতে কথা বলার ক্ষমতা, নির্দিষ্ট ধরণের স্থান (যেমন আন্তর্জাতিক ফোরাম) নেভিগেট করার দক্ষতা এবং CREA বনাম যৌনকর্মী/ট্রান্স সেক্স ওয়ার্কারদের কীভাবে বোঝানো হয়েছিল তার মত পার্থক্য ছিল। এবং সরকারী কর্মকর্তা বা নির্বাচিত প্রতিনিধিদের দ্বারা চিকিত্সা করা হয়।

জোটের মধ্যে একটি সুস্থ পরিবেশ বজায় রাখার জন্য এই পার্থক্যগুলিকে খোলাখুলিভাবে স্বীকার করা এবং তাদের মোকাবেলার জন্য চলমান প্রক্রিয়াগুলি তৈরি করা কারণ প্রাথমিক পার্থক্যগুলির মোকাবিলা করাও হয়, পরবর্তিতে নতুন ধরণের ক্ষমতার ডায়নামিক্স এবং অসামঞ্জস্য দেখা দেবে যেগুলিকে সময় সময় সমাধান করতে হবে। এই নির্দিষ্ট সময়ান্তরের প্রেশার পয়েন্টগুলি রাজনৈতিক এবং আদর্শগত পার্থক্যের দরুণ সৃষ্টি হয়, অথবা সম্পদের জন্য প্রতিযোগিতা

এমন কিছু ভালো নেই যার সঙ্গে চ্যালেঞ্জ নেই (নিজে আসে) আর সেই জন্যই CREAর সঙ্গে কেনিয়ার যৌন কর্মীদের খুব মজবুত অংশীদারিত্ব রয়েছে, কারণ আমরা পরস্পরকে বিশ্বাস করি, আমরা পরস্পরকে বোঝার চেষ্টা করেছি আমরা আমাদের পছন্দ অপছন্দগুলোকে জেনেছি এবং সেটি আমাদের অংশীদারিত্বকে আরো মজবুত করেছে। - KESWA কেসওয়া

“কারণ আপনি একটি এজেন্ডা নিয়ে
যাচ্ছেন, এবং আপনি অর্থ নিয়ে
যাচ্ছেন এবং আপনি একজন যৌনকর্মী
নন - এগুলিই তিন ধরনের সম্ভাব্য
উত্তেজনা। এবং আমি মনে করি এটি
স্বীকার করা [সর্বোত্তম উপায়]: 'হ্যাঁ,
আমরা যৌনকর্মী নই! হ্যাঁ, আমরা টাকা
নিয়ে এসেছি! এবং হ্যাঁ, আমরা একটি
এজেন্ডা নিয়ে এসেছি।' [এভাবে কিছু]
চ্যালেঞ্জ এবং উত্তেজনা অতিক্রম করা
গেছে... খুব খোলামেলা হয়ে, ... স্বচ্ছ
হয়ে, সবকিছু সামনে রাখার মাধ্যমে..."

প্রাক্তন CREA স্টাফ

এবং প্রতিনিধিত্বমূলক স্থানের জন্য যখন জোট তার সামগ্রিক কাজে
অধিক দৃশ্যমান প্রভাবশালী হয়ে ওঠে, এবং তাদের কিছু কিছু সদস্য
অধিক তহবিল আকর্ষণ করে।

নারীবাদী সহযোগিতা অনুশীলনের অর্থ সমান সুযোগ দেওয়া এর
বিভিন্ন সদস্যদের মধ্যে - উদাহরণস্বরূপ, অপরিচিত স্থানগুলিতে আত্ম-
বিশ্বাসের সাথে কাজ করার জন্য একে অপরের সক্ষমতা তৈরি করে,
প্রতিটি অংশীদার সমান অ্যাক্সেস এবং প্রতিনিধিত্ব লাভ করার কারণে
পেছন থেকে সমর্থন, বিভিন্ন এজেন্ডাকে যথাযথভাবে প্রকাশ করার
দক্ষতা, সেটিংস, এবং আর্থিক সংস্থান ভাগ করা।

**জোটের কিছু সদস্যের মধ্যে উত্তেজনা এবং মতপার্থক্য এবং
অন্যদের ওপর তার ক্রমবর্ধমান প্রভাব**, সহযোগিতার একটি অবশ্য-
স্বাভাবিক এবং সম্ভবতঃ উত্তরাধিকারসূত্রে প্রাপ্ত সমস্যা। বিভিন্ন কারণে
এই সব উত্তেজনা সৃষ্টি হয়-রাজনৈতিক এবং আদর্শগত মত পার্থক্য,
কৌশলগত মতদ্বৈততা, প্রধান নেতাদের মধ্যে ব্যক্তিত্বের সংঘর্ষ ইত্যাদি।
CREA-সেক্স ওয়ার্কারদের ক্ষেত্রে, দুটি বৃহৎ যৌনকর্মী নেটওয়ার্কের
মধ্যে একটি গুরুতর এবং চূড়ান্তভাবে অমীমাংসিত মতাদর্শগত এবং
কৌশলগত দ্বন্দ্ব দেখা দেয় এবং একটি নেটওয়ার্ক এর ফলে জোট
থেকে বেরিয়ে যায়।

**যদিও দ্বন্দ্ব সমাধানের প্রক্রিয়াগুলি গ্যারান্টি দিতে পারে না যে
সমস্ত পার্থক্য সবসময় সমাধান করা হবে, প্রচেষ্টা করাই নারীবাদী
সহযোগিতাকে বোঝায়**, ফলাফল নয়। এই ধরনের প্রক্রিয়ার অস্তিত্ব
সহযোগিতার গণতান্ত্রিক এবং নারীবাদী চরিত্রকে উন্নত করে এবং
পিছন থেকে ক্ষতি করা এবং লুকানো দ্বন্দ্বের ধ্বংসাত্মক প্রভাবকে
বাধা দেয় যা অনিবার্যভাবে উদ্ভূত হয় যখন এই ধরনের গঠনমূলক
প্রক্রিয়াগুলি বিদ্যমান থাকে না।

13

ডোনার সিদ্ধম এড়িয়ে চলুন



নারীবাদী সহযোগিতাকে নিশ্চিত করতে হবে যে তহবিলের অ্যাক্সেস জোটের মধ্যে বৃহত্তর ভয়েস বা প্রভাবের উত্স হয়ে উঠবে না। তাদের সামাজিক-রাজনৈতিক অবস্থান, ইতিহাস এবং আইনি কাঠামোর কারণে, জোটের কিছু সদস্যদের অন্য সদস্যদের কাছে সংস্থান সরবরাহ করতে হতে পারে, যার ফলে এক ধরনের দাতা-অনুদানকারী শক্তি গতিশীল হতে পারে যা সম্পর্ককে নষ্ট করে এবং তহবিল গ্রহণকারীদের অধীনস্থ করে। এটি এড়াতে সক্ষমতা বৃদ্ধি করতে হবে এবং নীতি ১ এবং ৩ এর অধীনে আলোচিত প্রাথমিক জোট-নির্মাণ প্রক্রিয়ায় এই সমস্যাগুলি সমাধান করতে হবে।

এই দাতা শক্তির গতিশীলতাকে নীতি ৬ এবং ৭-এর অধীনে বর্ণিত অনুশীলনগুলিকে অধ্যবসায়ীভাবে অনুসরণ করেও এড়ানো যেতে পারে - যেমন, অর্থের শক্তির সমান হিসাবে অ-আর্থিক সংস্থান (জ্ঞান, অভিজ্ঞতা, তৃণমূল ভিত্তি, স্থল-স্তরের দৃষ্টিভঙ্গি) দৃশ্যত মূল্যায়ন করে, যদি মূল্য আরও বেশি না হয়। আমাদের কেস স্টাডি দেখিয়েছে CREA-কে খুব সচেতনভাবে সমস্যাটির সমাধান করতে হয়েছিল, যেহেতু তারা যৌনকর্মীদের সহযোগিতার জন্য যে সংস্থানগুলি নিয়ে এসেছিল তার মধ্যে একটি সম্পদ ছিল এবং তাদের ইচ্ছাকৃতভাবে দাতার ভূমিকা পালন থেকে সরে আসতে হয়েছিল। এটি এমন একটি অভ্যাস যা ক্রমাগত নতুন কর্মী বা সদস্যদের জোট-সম্পর্কে প্রবেশের সাথে জোরদার করতে হবে।

সম্পদের অ্যাক্সেসের মধ্যে একটি ক্ষমতার ডায়নামিক্সও রয়েছে: নারীবাদী সংগঠন-গুলির এখনও যৌনকর্মী সংগঠন/আন্দোলনের চেয়ে বেশি সংস্থান রয়েছে - তাই ... **এজেন্ডা নিয়ন্ত্রণ করার একটি উপায় আছে? নাকি এজেন্ডা নির্ধারণ করা হচ্ছে তাদের দ্বারা... যারা সংস্থান সরবরাহ করে?** সৌভাগ্যবশত যৌনকর্মীরা আমাদের জানিয়ে দেয় যে তারা আমাদের কাছে কোনো কিছুর জন্যই দায়ী নয়! - স্বাধীন অ্যানা

14

এক্সক্লুসিভিটি এড়িয়ে চলুন
এবং নির্দিষ্ট ব্যক্তির বাইরে
সম্পর্ক তৈরি করুন



নারীবাদী সহযোগিতার জন্য পূর্বের সম্পর্ক, নেটওয়ার্কগুলির ইতিহাস সম্পর্কে সচেতনতা প্রয়োজন যেগুলিতে পৃথক মিত্ররা অংশ হতে পারে, বা জোটগুলি যেগুলি একই এজেন্ডাকে এগিয়ে নেওয়ার জন্য আগে গঠিত হয়েছিল। এই বিদ্যমান বা সদ্য উদীয়মান বন্ধনকে প্রতিযোগিতা হিসেবে না দেখে সম্মান করতে হবে। CREA কেস স্টাডিতে উদাহরণটি উল্লেখ করা হয়েছিল যে CREA ইতিমধ্যে বিদ্যমান নেটওয়ার্ক, সম্পর্কের বিষয়ে খুব বেশি সচেতনতা ছাড়াই যৌনকর্মীদের জোটের অঙ্গনে প্রবেশ করেছে তাদের বাধা না দিয়েই এগুলি নেভিগেট করতে হয়েছে। প্রতিদ্বন্দ্বিতা করা বা মিত্রদের কাছ থেকে এক্সক্লুসিভিটি দাবি করা - যাকে আমরা বলতে পারি "আপনি আমাদের জোটের অন্তর্ভুক্ত!" সিড্রোম - একটি চ্যালেঞ্জ যা শুধুমাত্র নারীবাদী জোটের জন্য নয়, সমস্ত প্রগতিশীল সামাজিক ন্যায়বিচারের সক্রিয়তার স্বাস্থ্য, স্থিতিস্থাপকতার জন্য অবশ্যই কাটিয়ে উঠতে হবে।

ব্যক্তিদের বাইরেও আলোচনা, সম্পর্ক, আশ্রয়-নির্মাণের ভিত্তি বিস্তৃত করাও অপরিহার্য, বিশেষ করে যারা জোটের প্রাথমিক পর্যায়ে সম্পর্কের সূচনাকারী/ইন্টারফেস হতে পারে। যখন এই ব্যক্তির অন্যান্য কাজের জন্য একটি জোট সদস্য সংস্থা ছেড়ে যায়, তখন সহযোগিতার সম্পর্কগুলি নেতিবাচকভাবে প্রভাবিত হতে পারে, যতক্ষণ না নতুন লোকদের সাথে বিশ্বাসের বন্ধনগুলি পুনর্নির্মাণ করা হয়। এই সিড্রোমটি CREA-সেক্স ওয়ার্কাস অ্যালিশিপ কেস স্টাডিতে কিছু কণ্ঠস্বর দ্বারা হাইলাইট করা হয়েছিল, যেহেতু CREA বা যৌনকর্মী সংগঠনের পক্ষ থেকে গুরুত্বপূর্ণ ব্যক্তির সরে গেছে এবং উভয় পক্ষ থেকে সম্পর্ক পুনর্নির্মাণ করতে হয়েছিল।

আমরা যাদের সাথে যুক্ত আছি তাদের জন্য এটা গুরুত্বপূর্ণ। **আমরা যাদের সাথে দৃঢ় বন্ধন তৈরি করেছি তাদের সাথে আমরা কথা বলতে, বিতর্ক করতে এবং এমনকি প্রকাশ্যে লড়াই করতে সক্ষম।** কিন্তু নতুন লোকদের সাথে এটি কঠিন হয়ে যায় এবং আমরা আমাদের মত প্রকাশ না করে চুপচাপ থাকি - **AINSW আইনস**

সহযোগিতার অন্তর্নিহিত চ্যালেঞ্জ এবং উত্তেজনাগুলির সাথে মোকাবিলা করার জন্য সম্ভবত চূড়ান্ত জ্ঞান হল এটি মেনে নেওয়া যে সেরা নারীবাদী অনুশীলনের সাথেও, সমস্ত সহযোগিতার চ্যালেঞ্জগুলি অতিক্রম করা যায় না। এটি উপলব্ধি করা গুরুত্বপূর্ণ যে এমনকি সর্বোত্তম উদ্দেশ্য, অভিসারী মতাদর্শ এবং সাধারণ লক্ষ্যগুলির সাথেও সম্পর্ক কখনও কখনও কাজ করে না। এটি হতে পারে ব্যক্তিগত, বৈচিত্র্যময় এবং অপ্রত্যাশিত কারণে, বা সামাজিক, অর্থনৈতিক এবং সাংস্কৃতিক পার্থক্যের কারণে, অথবা কারণ হেরফেরমূলক এবং শক্তিশালী বাহ্যিক শক্তি বা বাধ্যবাধকতা আমাদের সংহতিকে আচ্ছন্ন করে। ব্যর্থতা, সম্পর্কের ফাটল এবং ক্ষতি স্বীকার করা সহযোগিতার বাস্তবতার একটি অনিবার্য অংশ। নারীবাদী সহযোগিতার জন্য যা গুরুত্বপূর্ণ, তা হল এই কারণগুলির মোকাবিলা করার জন্য আন্তরিক প্রক্রিয়া এবং প্রক্রিয়া তৈরি করা এবং স্বীকার করা যে তারা সবসময় সফল হবে না।



সমস্ত নারীবাদী সহযোগিতা নীতির মধ্যে সবচেয়ে গুরুত্বপূর্ণ হল, **আমাদের অভিজ্ঞতা থেকে শেখা**, ব্যর্থতা এবং সাফল্য উভয়ই। তবেই আমরা আমাদের নারীবাদী দৃষ্টিভঙ্গি উপলব্ধি করার জন্য আরও শক্তিশালী নারীবাদী জোট গড়ে তুলতে পারি!

শ্রীলতা বাটলিওয়াল

শ্রীলতা বাটলিওয়াল হলেন একজন ভারত-ভিত্তিক নারীবাদী কর্মী-পণ্ডিত এবং প্রশিক্ষক, যার জীবনের কাজ তত্ত্ব এবং অনুশীলনের জগতে সেতুবন্ধন করেছে এবং নারীবাদী আন্দোলন গড়ে তোলা এবং নারীবাদী নেতৃত্বকে এগিয়ে নেওয়ার জন্য কর্মী ও সংগঠনগুলির সক্ষমতা বৃদ্ধিতে মনোনিবেশ করেছে। তিনি বর্তমানে সিনিয়র **উপদেষ্টা, নলেজ বিল্ডিং উইথ CREA** (ক্রিয়েটিং রিসোর্সেস ফর এমপাওয়ারমেন্ট ইন অ্যাকশন), যা একটি আন্তর্জাতিক সংস্থা যা লিঙ্গ, যৌনতা এবং মানবাধিকারের সংযোগস্থলে কাজ করে (WWW.CREAWORLD.ORG); এবং **সিনিয়র অ্যাসোসিয়েট, জেন্ডার অ্যাট ওয়ার্ক**, যা লিঙ্গ বিশেষজ্ঞদের একটি বিশ্বব্যাপী নেটওয়ার্ক যা সমতা এবং অন্তর্ভুক্তির সংস্কৃতি গড়ে তুলতে সংস্থাগুলিকে সহায়তা করে (WWW.GENDERATWORK.ORG)।

৯০-এর দশকের মাঝামাঝি পর্যন্ত, শ্রীলতা ভারতে তৃণমূল স্তরের নারীর ক্ষমতায়ন এবং আন্দোলন গড়ে তোলার কাজে জড়িত ছিলেন যা হাজার হাজার আর্থ-সামাজিকভাবে প্রান্তিক গ্রামীণ ও শহুরে নারীদের একত্রিত ও ক্ষমতায়িত করেছিল। তারপরে, তিনি ফোর্ড ফাউন্ডেশন, নিউইয়র্কের সিভিল সোসাইটি প্রোগ্রাম অফিসার, হার্ভার্ড ইউনিভার্সিটির হাউসার সেন্টার ফর ননপ্রফিট (অলাভজনক) সংস্থার রিসার্চ ফেলো এবং AWID (অ্যাসোসিয়েশন ফর উইমেনস রাইটস ইন ডেভেলপমেন্ট)-এ স্কলার অ্যাসোসিয়েট সহ বিভিন্ন আন্তর্জাতিক ক্ষেত্রে কাজ করেছেন।

তিনি নারীর ক্ষমতায়ন, এবং ক্ষমতা, আন্দোলন, পর্যবেক্ষণ ও মূল্যায়ন, পরামর্শদান এবং নেতৃত্বের প্রতি নারীবাদী দৃষ্টিভঙ্গি নিয়ে ব্যাপকভাবে লিখেছেন। তাঁর সাম্প্রতিক প্রকাশনাগুলি হল "রূপান্তরমূলক নারীবাদী নেতৃত্ব - এটি কী এবং কেন এটি গুরুত্বপূর্ণ" (UNU IIGH THINK PIECE SERIES [HTTPS://WWW.GENDERHEALTHHUB.ORG/ARTICLES/THE-POWER-OF-FEMINIST-LEADERSHIP-THINK-PIECE/](https://www.genderhealthhub.org/articles/the-power-of-feminist-leadership-think-piece/)); "নারীবাদী ভবিষ্যতের জন্য নারীবাদী মেন্টরিং" (তেজিন্দর সিং ভোগাল এবং লাভণ্য মেহরার সঙ্গে) [HTTPS://CREAWORLD.ORG/RESOURCE/FEMINIST-MENTORING-GUIDE-FOR-FEMINIST-FUTURES/](https://creaworld.org/resource/feminist-mentoring-guide-for-feminist-futures/); "অল অ্যাবাউট পাওয়ার" এবং "অল অ্যাবাউট মুভমেন্টস" জাতীয় প্রাথমিক গ্রন্থ ([HTTPS://CREAWORLD.ORG/RESOURCE/ALL-ABOUT-POWER/](https://creaworld.org/resource/all-about-power/)) ([HTTPS://CREAWORLD.ORG/RESOURCE/ALL-ABOUT-MOVEMENTS/](https://creaworld.org/resource/all-about-movements/))। তাঁর মূল লেখাগুলির একটি সংগ্রহ পাওয়া যাবে "ENGAGING WITH EMPOWERMENT - AN INTELLECTUAL AND EXPERIENTIAL JOURNEY" (WOMEN UNLIMITED, 2014, এবং EBOOK সংস্করণ 2015)। তাঁর প্রকাশিত বেশিরভাগ কাজ ACADEMICA.EDU এবং RESEARCHGATE.NET উভয়েই পাওয়া যাবে

শ্রীলতা ভারতের বেঙ্গালুরুতে বসবাসকারী এবং চার কিশোরবয়সী নাতি-নাতনির একজন সক্রিয় নারীবাদী দিদিমা!

CREA

CREA হল একটি নারীবাদী আন্তর্জাতিক মানবাধিকার সংস্থা যা গ্লোবাল সাউথ ভিত্তিক এবং গ্লোবাল সাউথের নারীদের নেতৃত্বাধীন। CREA-এর কাজ যৌনতা এবং লিঙ্গ সমতার অধিকার-ভিত্তিক পদ্ধতির অন্তর্নিহিত মূল্যের উপর গঠিত।

CREA কর্মী এবং সহযোগীদের নেতৃত্বের ক্ষমতা তৈরি করে মানবাধিকার এবং সকল মানুষের যৌন অধিকারের প্রচার, সুরক্ষা এবং অগ্রগতি করে; সংগঠন এবং সামাজিক আন্দোলন শক্তিশালীকরণ; নতুন তথ্য, জ্ঞান এবং সংস্থানগুলিতে অ্যাক্সেস তৈরি এবং বৃদ্ধি করা; এবং সহায়ক সামাজিক এবং নৈতিক পরিবেশ তৈরি করা।

টিম (দল)

চূড়ান্ত সম্পাদনা: শ্রীলতা বাটলিওয়াল

বইয়ের নকশা: রুপিন্দর কৌর, দালচিনি ডিজাইন স্টুডিও

মুদ্রণ: জি আর প্রিন্টিং প্রেস স্টুডিও

অনুবাদক: অরিন্দম দত্ত, এ এস ইন্টারন্যাশনাল

অনুবাদ সমন্বয়কারী: শর্মিলা এস ভুসন এবং নির্মলা এস ভি, এ এস ইন্টারন্যাশনাল

কৃতজ্ঞতা

CREA কৃতজ্ঞ নেদারল্যান্ডস সরকারের পররাষ্ট্র মন্ত্রণালয়ের সহায়তার জন্য যা এই গবেষণাকে সম্ভব করেছে।

কেস স্টাডি অংশগ্রহণকারীদের সমর্থন, উত্সাহী অংশগ্রহণ এবং সং, অন্তর্দৃষ্টিপূর্ণ প্রতিক্রিয়া এই অধ্যয়নের ভিত্তি এবং এই নথিতে উপস্থাপিত নীতি ও অনুশীলনের ভিত্তি। তাই আমরা AINSW (ভারত), KESWA (কেনিয়া), সংগ্রাম (ভারত), SWIFA, UHAI-পূর্ব আফ্রিকা, এবং UNESO (কেনিয়া) থেকে আসা ২০ জনেরও বেশি ব্যক্তি এবং তৎসহ ব্যক্তিগত মিত্র স্বাতী শাহ ও ঈশিতা দত্ত দ্বারা ভাগ করা সময় এবং জ্ঞানের জন্য আমাদের গভীর কৃতজ্ঞতা প্রকাশ করছি। আমরা পূর্ববর্তী এবং বর্তমান CREA কর্মী রুপসা মল্লিক, মেলিসা ওয়াইনাইনা, সুজানা ফ্রাইড এবং CREA কার্যনির্বাহী পরিচালক গীতাঞ্জলি মিশ্রকে ধন্যবাদ জানাই, যারা এই অংশীদারিত্বের পাশাপাশি এই কেস স্টাডির ধারণাটি শুরু করেছিলেন।

CREA টিম যারা কেস স্টাডি ইন্টারভিউ থেকে প্রাপ্ত তথ্য ডিজাইন, বাস্তবায়ন এবং বিশ্লেষণ করেছেন – শ্রীলতা বাটলিওয়াল, রুপসা মল্লিক

(তৎকালীন CREA-তে প্রোগ্রাম ডিরেক্টর), আরুশি মহাজন, হ্যাজেল বুরুঙ্গি, সুদীপ্তা মুখোপাধ্যায় এবং পরামর্শদাতা অঙ্কিতা আগরওয়াল-কেও তাঁদের গুরুত্বপূর্ণ ভূমিকার জন্য কৃতিত্ব দিতে হবে।



নারীবাদী অ্যালাইশিপ (মিত্রতা) গড়ে তুলতে পার্থক্য ম্যাপিং: একটি অনুশীলন

1. আপনার জোটের বিভিন্ন সদস্যদের অন্তত একজন প্রতিনিধি সহ 8-৫ জনের দল গঠন করুন
2. নিম্নলিখিতগুলি ম্যাপ আউট করতে বিপরীত পৃষ্ঠায় থাকা চিত্রটি ব্যবহার করুন:
 - a. জোটের কোন সদস্যরা (i) আর্থিক সংস্থান, (ii) প্রভাবশালী স্থানগুলিতে যোগাযোগ এবং অ্যাক্সেস, (iii) প্রভাবশালী স্থানগুলিতে কাজ করার ভাষা সম্পর্কে দক্ষতা এবং অভিজ্ঞতা এবং (iv) জোটের মধ্যে সিদ্ধান্ত নেওয়ার ক্ষমতার ক্ষেত্রে সবচেয়ে বেশি সুবিধাপ্রাপ্ত?
 - b. এই মানদণ্ডে জোটের কোন সদস্যরা কম সুবিধাপ্রাপ্ত?
 - c. এবং কোন সদস্যরা এই মানদণ্ডের ক্ষেত্রে সবচেয়ে কম সুবিধাপ্রাপ্ত?
3. নারীবাদী অ্যালাইশিপ (মিত্রতা)-র নীতি এবং অনুশীলনগুলির মধ্যে কোনটি আপনার জোটের মধ্যে আরও ন্যায্যসঙ্গত পরিবেশ তৈরি করতে ব্যবহার করা যেতে পারে?





[/CREAworld.org](https://www.facebook.com/CREAworld.org)



[/thinkcrea](https://twitter.com/thinkcrea)



[/think.crea](https://www.instagram.com/think.crea)



crea

www.creaworld.org