

ස්ත්‍රීවාදී මිත්‍රසන්නිධානය

ප්‍රතිපත්ති සහ භාවිතයන්



crea

ශ්‍රී ලංකා බට්ලිව්ලා



crea

සන්ධාන
සාධාරණ,
ප්‍රජාතන්ත්‍රවාදී
සහ එබැවින්
ස්ත්‍රීවාදී වන්නේ
කුමක් නිසාද?

පටුන

ස්ත්‍රීවාදී මිත්‍රසන්ධානය

හැදින්වීම 4

සිද්ධි අධ්‍යයනය 10

නැගී එන ප්‍රතිපත්ති සහ භාවිතයන්

1. ස්ත්‍රීවාදී සන්ධාන ආරම්භ කිරීමට මුල පිරීම සහ ගොඩනැගීම 16
2. ස්ත්‍රීවාදී සන්ධාන තිරසාරව පවත්වාගෙන යාම 26
3. ආතතීන් සහ අහිසෝග හසුරුවා ගැනීම 44

මිත්‍ර සන්ධානය¹ අවබෝධ කර ගැනීම

¹ Allyship

සමාජ සාධාරණ ලෝකය/
සන්දර්භය තුළ සන්ධාන
බහුලව පවතින නමුත් බොහෝ
විට ඔවුන්ගේ සාමාජිකයින්
අතර බල සමතුලිතතාවය
ගත් කල අසමාන ලෙස
බලය සහ හඬ සම්බන්ධ
බෙදීමක් දක්නට ඇත. ස්ත්‍රීවාදී
මිත්‍ර සන්ධානයකදී සෑමට සමාන
හඬක්, නියෝජනයක් සහ
බලයක් මෙන්ම සියලු මිත්‍ර
පාක්ෂිකයින් අතර භූමිකාවන්
සහ සබඳතාවල වෙනස්
ගුණාංගයක් සඳහා උත්සාහ
කිරීමක් ලෙස අවබෝධ කර
ගත යුතුය.



ස්ත්‍රීවාදී සන්ධාන² යනු ස්ත්‍රීවාදී පුද්ගලයන්, සංවිධාන සහ ව්‍යාපාර³ අතර හෝ ස්ත්‍රීවාදී පරිසරයේ වෙනස්වීම් සම්බන්ධ න්‍යායපත්‍රවලට සක්‍රීයව සහාය දක්වන වෙනත් සමාජ සාධාරණත්වය වෙනුවෙන් කටයුතු කරන සංවිධාන සහ ව්‍යාපාර සමඟ පවතින සබඳතා වේ.

2 Feminist Alliances
3 Movements

හැදින්වීම

මානව හිමිකම්, ස්ත්‍රී පුරුෂ සමානාත්මතාවය, LGBTQI අයිතිවාසිකම්, පුජනන සහ ලිංගික අයිතිවාසිකම් සහ වඩාත් පොදුවේ ප්‍රගතිශීලී සමාජ සාධාරණත්ව න්‍යාය පත්‍රයට එරෙහිව ලෝක ව්‍යාප්ත ප්‍රතිප්‍රහාරයන් සැලකිල්ලට ගෙන, ස්ත්‍රීවාදී අයිතිවාසිකම් පදනම් කරගත් ව්‍යාපාර අතර සන්ධාන ශක්තිමත් කිරීම අද සන්දර්භය තුළ විශාල මෙන්ම හදිසි අවශ්‍යතාවයක් වී ඇත. එහෙත් එවැනි සන්ධාන ගෝලීය, කලාපීය හෝ ප්‍රාදේශීය මට්ටමින් තිබිය යුතු නැත්නම් විය හැකි තරම් පුළුල්ව හෝ ශක්තිමත්ව පවතින්නේ නැත. එක් හේතුවක් නම්, බොහෝ සන්ධාන බෙහෙවින් 'ඉන්ස්ට්‍රුමෙන්ටලිස්ට්' (Instrumentalist)⁴ වීමයි. එනම්, එක් ප්‍රමුඛ (සාමාන්‍යයෙන් හොඳින් සම්පත් ඇති) සංවිධානයක් වැඩි විශ්වසනීයත්වයක් හෝ ව්‍යාපාරයක් වැනි පෙනුමක් ලබා දීම සඳහා නිශ්චිත හේතුවක් හෝ ගැටලුවක් වටා අන්‍යයන් බලමුලු ගත්වයි. එවැනි සංයුති බොහෝ විට සම්පත්, ප්‍රතිපත්ති අවකාශයන් වෙත ප්‍රවේශය, ස්ථානය සහ වෙනත් සාධක මත පදනම් වූ අභ්‍යන්තර බල අරගල නිසා තම සාමාජිකයින්ගේ ප්‍රමුඛතා සහ අවශ්‍යතා යටපත් කරමින් කටයුතු කරයි.

මෙහිදී, සන්ධාන සාධාරණ, ප්‍රජාතන්ත්‍රවාදී සහ ඒ හරහා වඩාත් තිරසාර වන්නේ කුමක් නිසාද යන්න පිළිබඳව ප්‍රශ්නයක් අපට මතු වෙයි? ස්ත්‍රීවාදීන් සංවිධානය කිරීමේදී, ස්ත්‍රීවාදී ප්‍රතිපත්ති පිළිබිඹු වන ආකාරයෙන් සන්ධාන ගොඩනගා ගන්නේ සහ පවත්වා ගන්නේ කෙසේද පිළිබඳ අපැහැදිලි වාතාවරණයක් ඇති සන්දර්භයක් තුළ මෙම ප්‍රශ්න වැඩි වැදගත්කමක් ගනී. බොහෝ උතුරු - දකුණු ස්ත්‍රීවාදී සන්ධාන සත්‍ය වශයෙන්ම උතුරේ හඬ, ප්‍රමුඛතාවයන් සහ ඉදිරිදර්ශනවල ආධිපත්‍යය මත පදනම්ව විසිරී ඇත. කෙසේ වෙතත්, දකුණේ වුවද, කලාපීය හෝ ජාතික වශයෙන් වේවා, බොහෝ විට අභ්‍යන්තර බල ගතිකත්වයන් පවතී. මෙය නැවතත් සම්පත්, හෝ ප්‍රවේශය සහ බලපෑම හෝ නාගරික - ග්‍රාමීය ලෙස ස්ථානගත වීම හේතුවෙන් පවතින, දකුණේ යැයි කියනු ලබන සන්ධානවල

4 Feminist Allyship



ස්ත්‍රීවාදී මිත්‍රසන්නිධානය⁵ යනු අපගේ මිත්‍රසන්නිධානයට අනන්‍ය වූ ස්ත්‍රීවාදී ක්‍රමවේදය දැනුම් දෙන විශේෂිත ප්‍රතිපත්ති සහ භාවිතයන් පිළිබඳව වන අතර එමඟින් අප මිත්‍රයින් වීමේදී ස්ත්‍රීවාදී ක්‍රමයක් භාවිතා කරයි.

5 'ඉන්ස්ට්‍රිමෙන්ට්ලිස්ට්ට්' - අදහස් යනු උපකරණ බවත්, ඒවා අපගේ ක්‍රියාවන්ට මඟ පෙන්විය යුතු බවත්, ලෝකය වෙනස් කළ හැකි බවත්, ඒවායේ වටිනාකම සමන්විත වන්නේ ඒවායේ සත්‍ය තුළ නොව සාර්ථකත්වය තුළ බවත් කියා සිතන ප්‍රායෝගික දර්ශන පද්ධතියක්

නොපිළිගත් යථාර්ථයකි. මෙම අසමමිතිය නිසා සමානාත්මතාවයෙන්, සියල්ලන් ඇතුළත් කර අන්තර්කරණය වූ මෙන්ම අන්තර්ජේදනය වන ආකාරයෙන් ක්‍රියා කිරීමට හෝ බාහිර ලෝකය තුළ ඔවුන් දැඩි ලෙස ප්‍රකාශ කරන වටිනාකම් සහ දේශපාලනය අභ්‍යන්තරව ක්‍රියාත්මක කිරීමට ඇති හැකියාව කෙරෙහි අහිතකරව බලපායි.

එක් මූල හේතුවක් වන්නේ ස්ත්‍රීවාදී මිත්‍රසන්නිධානය යනු කුමක්ද යන්න පිළිබඳ අපගේ අවබෝධය නොමැතිකමයි: වෙනත් සංවිධාන සහ ව්‍යාපාර සමඟ සන්නිධානන විමේ ස්ත්‍රීවාදී ක්‍රමය කුමක්ද, නැතහොත් යහපත් ස්ත්‍රීවාදී මිත්‍ර පාර්ශවයක් වීම යන්නේ අදහස් කරන්නේ කුමක්ද? "හවුල්කරු" සහ "හවුල්කාරිත්වයන්" වැනි යෙදුම් අප "මිත්‍රතත්වයන්", "ජල", "සන්නිධාන" යනාදිය සමඟ හුවමාරු කර ගන්නා ආකාරය නිසා මෙම කාරණාව තව දුරටත් සංකීර්ණ වේ.

"සංකල්පීය වලාකුළු" (conceptual cloud)⁶ ඉවත් කෙරෙන, සම්පත් නිර්මාණය සහ තීරණාත්මක ගැටළු සම්බන්ධයෙන් දක්ෂිණ ඉදිරිදර්ශන ගොඩනැගීමේ CREA හි වාර්තාව සැලකිල්ලට ගෙන, අපි ස්ත්‍රීවාදී මිත්‍රසන්නිධානයේ හඳුනා නොගත් ප්‍රදේශයන් ගවේෂණය කිරීමට සහ එහි භාවිතයන්ට මඟ පෙන්වීම සඳහා සමහර ප්‍රතිපත්ති වර්ධනය කිරීමට තීරණය කළෙමු. මෙය සිදු කරනු ලැබුවේ, CREA හි පැරණිතම සන්නිධාන වන - එනම්, ඉන්දියාවේ, දකුණු ආසියාවේ සහ ලොව පුරා සිටින ලිංගික ශ්‍රමික සංවිධාන සහ ව්‍යාපාර සමඟ මේ පිළිබඳව ගැඹුරු සිද්ධි අධ්‍යයනයන් කිරීම තුලිනි. මෙම සන්නිධානය තුළ සිටින බහුවිධ පාර්ශවකරුවන්ගේ අත්දැකීම් සහ දැනුම විශ්ලේෂණය කිරීම හරහා ස්ත්‍රීවාදී මිත්‍රසන්නිධානයේ හදවතේ තිබිය යුතු භාවිතයන් සහ ප්‍රතිපත්ති පිළිබඳ ප්‍රයෝජනවත් පළමු ප්‍රකාශනයකට මඟ පෙන්විය හැකි බව අපි විශ්වාස කළෙමු.

6 උදාහරණයක් ලෙස, "සමාජ පරිවර්තනය සඳහා ස්ත්‍රීවාදී නායකත්වය" (Feminist Leadership for Social Transformation) බලන්න, <http://www.creaworld.org/publications/feminist-leadership-social-transformation-clearing-conceptual-cloud-2011-0>, "සියල්ල බලය ගැන" (All About Power) <https://reconference.creaworld.org/all-about-power/>, "ව්‍යාපාර ගැන සියල්ල" (All About Movements) https://creaworld.org/wp-content/uploads/2020/12/All-About-Movements_Web.pdf, යනාදිය

සිද්ධි අධ්‍යයනය

ස්ත්‍රීවාදී මිත්‍රසන්ධානය යනු කුමක්ද? යන්න හෝ එහි භාවිතයට මඟ පෙන්විය යුතු ප්‍රතිපත්ති පිළිබඳව ඇත්තේ ඉතා අඩු අවබෝධයකි. ප්‍රායෝගිකව න්‍යායන් ගොඩ නැගීම, මෙම හිඩැස පිරවීමට ඇති හොඳම ක්‍රමයයි. එබැවින්, CREA විසින් දකුණු ආසියාවේ සහ ලොව පුරා සිටින ලිංගික ශ්‍රමික සංවිධාන සහ ව්‍යාපාර සමඟ වසර 20කට ආසන්න කාලයක් පැවති තමන්ගේම සම්බන්ධතාවයන් පිළිබඳ ගැඹුරු සිද්ධි අධ්‍යයනයක් සිදු කරන ලදී.

ස්ත්‍රීවාදී මිත්‍රසන්ධාන සිද්ධි අධ්‍යයනයට සහභාගිවූවන්



CREA සහ ලිංගික ශ්‍රමිකයන්ගේ දිගුකාලීන මිත්‍රසන්ධානය පිළිබඳ සිද්ධි අධ්‍යයනය අපි 2021 අග භාගයේදී ලිංගික ශ්‍රමික සංවිධාන සහ ජාල මෙන්ම CREA සේවය කළ ලිංගික ශ්‍රමිකයන්ගේ තනි සහ සංවිධාන වල ලැයිස්තුවක් සැකසීමෙන් ආරම්භ කළෙමු. විවිධ සාමාජිකයින් සන්ධානයට ආකර්ෂණය කරගත්තේ කුමක්ද, කාලයත් සමඟ සම්බන්ධතාවය පවත්වා ගෙන ගියේ කුමක් නිසාද සහ කාලයත් සමඟ මුහුණ දුන් අභියෝග මොනවාද⁷ යන්න තේරුම් ගැනීමට අප ප්‍රශ්න මාලාවක් සකස් කරන ලදී. දත්ත රැස් කිරීම සඳහා සම්මුඛ පරීක්ෂණ පැවැත්වීම සඳහා CREA කාර්ය මණ්ඩලයේ කුඩා පර්යේෂණ කණ්ඩායමක් පත් කරන ලදී.

එක් එක් කණ්ඩායම තුළ සිටින ප්‍රධාන තොරතුරු සපයන්නන් හඳුනාගෙන, 2021 අග සහ 2022 මුල් භාගයේදී සම්මුඛ පරීක්ෂණ පවත්වන ලදී.

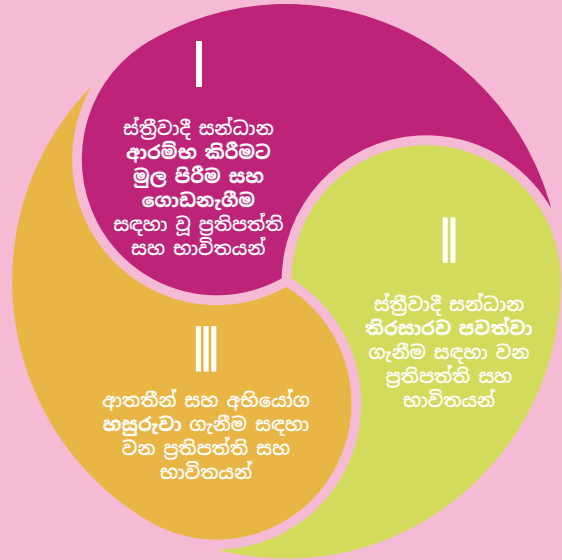
ගෝලීය, කලාපීය සහ ජාතික මට්ටමේ ලිංගික ශ්‍රමික ජාල/සංවිධාන නියෝජනය කරමින්, තොරතුරු සපයන්නන් හත් දෙනෙක් මෙන්ම පරිත්‍යාගශීලීන් සහ උද්දේශන යන ආයතන දෙකෙහිම මිතුරන් සහ මෙම කාර්යය දියත් කර, ස්ථාවර කල CREA කණ්ඩායම් සාමාජිකයින් ගෙන් සමන්විත විභව/ මුලික තොරතුරු සපයන්නන් විසි දෙනෙකුගෙන් දහනව දෙනෙකු සම්මුඛ පරීක්ෂණයට ලක් කරන ලදී. සම්මුඛ පරීක්ෂණවල දත්ත විශ්ලේෂණය කර සිද්ධි අධ්‍යයන වල සොයාගැනීම් පිළිබඳ සවිස්තර වාර්තාවක් 2023 දී කෙටුම්පත් කරන ලදී. පහත ඉදිරිපත් කර ඇති ස්ත්‍රීවාදී මිත්‍රසන්ධානයේ ප්‍රතිපත්ති සහ භාවිතයන් මෙම සවිස්තරාත්මක විශ්ලේෂණයෙන් ලබා ගන්නා ලදී. සම්පූර්ණ සිද්ධි අධ්‍යයන වාර්තාව, සම්මුඛ පරීක්ෂණ ප්‍රශ්න සහ සිද්ධි අධ්‍යයන සහභාගිවන්නන්ගේ ලැයිස්තුව, CREA වෙබ් අඩවියෙන් බාගත කළ හැකිය.

7 ලිංගික ශ්‍රමිකයින්ගේ නියෝජිතයින්, CREA කණ්ඩායම් සාමාජිකයින් සහ බාහිර මිත්‍ර පාර්ශවයන් වෙත යොමු කරන ලද ප්‍රශ්න සම්පූර්ණ සිද්ධි අධ්‍යයන වාර්තාවේ උපග්‍රහණයේ (ii) ඇත.

සිද්ධි අධ්‍යයනයෙන් මතු වන ස්ත්‍රීවාදී මිත්‍ර සන්ධානයේ ප්‍රතිපත්ති සහ භාවිතයන්:

ස්ත්‍රීවාදී මිත්‍ර සන්ධානයේ මූලික ප්‍රතිපත්ති ලෙස අපගේ සිද්ධි අධ්‍යයනයෙන් හෙළිදරව් වූ කාරණා සහ එක් එක් ප්‍රතිපත්ති ස්ථීර භාවිතයන් බවට අපට පරිවර්තනය කළ හැකි ආකාරය සාරාංශ කිරීමට අපි මෙහි උත්සාහ කර ඇත. මෙම ප්‍රතිපත්ති මතු වී ඇත්තේ රාජ්‍ය නොවන සංවිධාන ආකාරයේ ආයතන (CREA) සහ බොහෝ දුරට බිම් මට්ටමේ ව්‍යාපාර සහ ව්‍යාපාර පදනම් වූ ජාල අතර මිත්‍ර සන්ධානයේ සන්දර්භය තුළ බව අපි මතක තබා ගත යුතුය. එබැවින් මෙම ප්‍රතිපත්ති සියලු සන්ධාන හෝ සන්ධානගත වීමට කටයුතු කරන ආයතන සඳහා එකසේ වලංගු වන බව හෝ ඒවා සම්පූර්ණ හෝ සියල්ල ආවරණය වන බව අපි ප්‍රකාශ කරන්නේ නැත. කෙසේ වෙතත්, මෙමගින් ස්ත්‍රීවාදී මිත්‍ර සන්ධානයේ මූලික ප්‍රතිපත්ති සහ භාවිතයන් වඩාත් පුළුල් ලෙස සකස් කිරීම සඳහා ප්‍රයෝජනවත් ආරම්භක පියවරක් සපයයි. ඒ අර්ථයෙන් ගත් කල, මෙය වර්ධනය වෙමින් පවතින ලේඛනයකි. සත්‍ය වශයෙන්ම මෙය පළමු පුනරාවර්තනයක් වන අතර, මෙය ගොඩනගා ශක්තිමත් කිරීමට දායක වන ලෙස අපි අන් අයට ආරාධනා කරමු. එපමණක් නොව, මෙය ප්‍රධාන වශයෙන් දකුණු කලාපය පදනම් කරගත් සංවිධාන, ව්‍යාපාර සහ පුද්ගලයන්ගේ අත්දැකීම් වලින් ගොඩනැගුණු දක්ෂිණ රාමුවක් බව ප්‍රකාශ කිරීමට අපි ආඩම්බර වෙමු.

අපගේ සිද්ධි අධ්‍යයනයෙන් මතු වන ස්ත්‍රීවාදී මිත්‍රත්ව ප්‍රතිපත්ති සහ භාවිතයන් උකහා ගැනීමේදී, ඒවා එකිනෙකට වෙනස් කාණ්ඩ තුනකට වර්ග කිරීම ප්‍රයෝජනවත් බව අපට පෙනී ගියේය.



අපි එක් එක් කාණ්ඩයේ ප්‍රධාන ප්‍රතිපත්ති පහත දක්වා ඇති අතර, එක් එක් ප්‍රතිපත්තියට යාබදව, ස්ත්‍රීවාදී මිත්‍රත්ව අන්තර් සම්බන්ධතා/ ක්‍රියා වලදී ක්‍රියාත්මක කිරීමට අවශ්‍ය සමහර තීරණාත්මක භාවිතයන් දක්වා ඇත. මෙම ප්‍රතිපත්ති සහ භාවිතයන් මෙහිදී අනුපිළිවෙලින් ඉදිරිපත් නොකරන අතර, මෙය සාධාරණ, අන්තර්කරණයවූ, සහ ප්‍රජාතන්ත්‍රවාදී ස්ත්‍රීවාදී සන්ධාන ලෙස ගොඩනැගීමේදී තීරණාත්මක මානයන් ලෙස දක්වා ඇත.



ස්ත්‍රීවාදී සන්ධාන
ආරම්භ කිරීමට
මුල පිරීමකදී සහ
ගොඩනැගීම සඳහා
වූ ප්‍රතිපත්ති සහ
භාවිතයන්

1

සියලු මිත්‍ර පාක්ෂිකයින්ට වැලඳ ගත හැකි දිගු කාලීන දැක්මක් සහ වෙනසක් ඇති කිරීමට අවශ්‍ය න්‍යාය පත්‍රය ගොඩනඟා ගන්න



යම් ක්ෂණික අවස්ථාවක් හෝ අභියෝගයක් වටා කෙටි කාලීන කරුණු මත ගොඩනැගෙන සබඳතාවයකට වඩා, වෙනසක් ඇති කිරීමට අවශ්‍ය න්‍යාය පත්‍රයක් ගොඩනැගීම සඳහා දිගුකාලීන හවුල් දැක්මක් සහ ක්‍රියාවලි නිර්මාණය කිරීමට කාලය ආයෝජනය කරන්න. “හරි, අපට කරන්න අවශ්‍ය මෙයයි, ඔබ අප හා එක්වන්නද?” යන ආකල්පය විහිදුවන ප්‍රවේශ හරහා ස්ත්‍රීවාදී මිත්‍රසන්ධානයන් ගොඩනැගිය නොහැක.

ඒ වෙනුවට, අප විවිධ ශක්තීන් සහ හැකියාවන් සැලකිල්ලට ගනිමින් සහ අගය කෙරෙන, වෙනස්කම් හා සමානකම් යන දෙකම නිර්භයව පරීක්ෂා කරන මෙන්ම, විවිධ හවුල්කරුවන් ගෙන එන ගැටළු - එනම් භාෂාව, භාරිභාෂිතය, ස්ථානය සහ සජීවී අත්දැකීම් පිළිබඳ ගැටළු විසඳීමට එක සමානව සැලකෙන අන්තර්කරණය සහිත ක්‍රියාවලියක් නිර්මාණය කළ යුතුය. සාකච්ඡා මේසයට ඉදිරිපත්වන න්‍යාය පත්‍රය සැබෑ ලෙස බෙදාහදා ගත හැක්කේ එවිටය. මෙම ක්‍රියාවලිය තුළදී සම්බන්ධය තහවුරු කර ගැනීමට සහ එකට වැඩ කිරීමේ හැකියාව පරීක්ෂා කිරීමට කුඩා ඒකාබද්ධ ක්‍රියාමාර්ග ගත හැකිය. ඒ අනුව නොදැන සිටි හෝ පරීක්ෂා නොකළ වෙනස්කම් බාහිර බලවේග නිසා හෙලිදරව් වන විට, සම්බන්ධතාවය බිඳ වැටෙන්නේ නැති වන බවට, මෙය සහතික වෙයි.

එසේම මෙය තනි ක්‍රියාවලියක් ලෙස දැකිය නොහැක. ඒකාබද්ධ මූලපිරීම් / ක්‍රියාවන් වර්ධනය වන සහ ඉදිරියට යන විට, එය වරින් වර සමාලෝචනය කිරීම සහ නැවත පෙළගැස්වීමක් අවශ්‍ය වේ. CREA - ලිංගික ශ්‍රමික අධ්‍යනයේදී, මෙම ක්‍රියාවලිය ඓතිහාසිකව / ස්වභාවිකවම සිදු විය, CREA සහ ලිංගික ශ්‍රමිකයින් විසින් මෙහෙයවනු ලබන අවකාශයන් සහ වැඩසටහන් / සිදුවීම් යන දෙකෙහිම බහුවිධ නියැලීම් හරහා මෙන්ම මිනුම්මත් කරන ලද/ වේතනාන්විත සංවාද හරහාද මෙම ක්‍රියාවලිය සිදු විය.

“සහයෝගීතාවය යනු සහාය දීමට සමාන දෙයක් නොවේ. සහයෝගීතාව අත්විඳීමට නම්, සහෝදරීත්වය (Sisterhood) ගොඩනැගීම සඳහා එක්සත් වීමට මෙන්ම, පොදු විශ්වාස සහ පොදු ඉලක්ක සහිත ප්‍රජාවක් අපට තිබිය/ සිටිය යුතුය. සහාය පහසුවෙන් ලබා දිය හැකි අතර එය පහසුවෙන් ඉවත් කර ගත හැක. සහයෝගීතාවය සඳහා තිරසාර, අඛණ්ඩ කැපවීමක් අවශ්‍ය වේ” Bell Hooks - සීනුවක කොඳු

2

හැකි සෑම විටම පෙනෙන ආකාරවලින් එකට සහ එකිනෙකා වෙනුවෙන් පෙනී සිටින්න



ස්ත්‍රීවාදී මිත්‍ර සන්ධානය යනු ස්ථීර ආකාරවලින් සහයෝගීතාවය ප්‍රදර්ශනය කිරීමයි... එයින් අදහස් වන්නේ විශේෂයෙන් අර්බුදකාරී කාලවලදී එකිනෙකාට සහය වෙමින් ජනතාව ඉදිරියේ පොදු ස්ථාවරයක් ගැනීමට කැමැත්තෙන් සිටීමයි.

අපගේ සිද්ධි අධ්‍යයනයේ දී, ලිංගික ශ්‍රමිකයන්ගේ අයිතිවාසිකම් සඳහා විවෘතව සහාය දීමට ස්ත්‍රීවාදී සංවිධාන කිහිපයක් කැමැත්තෙන් සිටි බැවින්, ලිංගික ශ්‍රමිකයින් මෙය වැදගත් ප්‍රතිපත්තියක් සහ භාවිතයක් ලෙස හඳුනා ගත්හ. ලිංගික ශ්‍රමය සාපරාධීකරණයට එරෙහිව CREA හි දායකත්වය ස්ථාවරය සහ ලිංගික ශ්‍රමය වෘත්තියක් බවත්, ලිංගික ශ්‍රමිකයන්ට එරෙහි ප්‍රවණ්ඩත්වය - ස්ත්‍රී පුරුෂ සමාජභාවය පදනම් කරගත් ප්‍රවණ්ඩත්වයේ අනිවාර්ය අංගයක් ලෙස පිළිගැනීම ගැන CREA හි ඇති අවධානය යන කාරණා, CREA සමඟ ඔවුන්ගේ මිත්‍ර සන්ධානය ගොඩනැගීමට සහ පවත්වා ගැනීමට ප්‍රධාන සාධකයක් විය.

මෙම ප්‍රතිපත්තිය බහුවිධ සන්දර්භයන් තුළ සමානව අදාළ වේ: නිදසුනක් වශයෙන්, සුදු කාන්තාවන්ට වර්ගවාදයට සහ නව යටත් විජිතවාදයට එරෙහිව ප්‍රසිද්ධියේ පෙනී සිටින ලෙස වර්ණ (කළු/ වර්ණයෙන් තලෙළු ජාතික) කාන්තාවන්ගේ ඉල්ලීම හෝ ඊශ්‍රායල රජයේ පීඩාකාරී ප්‍රතිපත්ති හෙළා දකින ලෙස පලස්තීන කාන්තාවන් යුදෙව් ස්ත්‍රීවාදීන්ගෙන් ඉල්ලා සිටීම.

කෙසේ වෙතත්, පොදු ස්ථාවරයක් ගැනීම භයානක හෝ උපායමාර්ගිකව නුවණට හුරු නොවන සුවිශේෂී අවස්ථා ඇති බව අප පිළිගත යුතුය. මෙහිදී වැදගත් වන්නේ සන්ධානයේ සෑම සාමාජිකයෙකුම අත් අය සමඟ සහයෝගයෙන් සිටින බව දැන ගැනීම සහ හැකිතාක් විවෘතව එය එකිනෙකාට අත්දැකීමට සැලැස්වීමයි

“බොහෝ කාන්තා සංවිධාන සහ ව්‍යාපාර ඇත, නමුත් CREA යනු ලිංගික ශ්‍රමිකයින් කාන්තාවන් ලෙස පිළිගත් පළමු සංවිධානයයි. CREA විසින් කාන්තාවන් ලෙස ලිංගික ශ්‍රමිකයන්ගේ අභියෝග සහ ගැටලු විවෘතව හඳුනාගෙන, ඒවා වැළඳගෙන ඒ සම්බන්ධව කතා කර ඇත”. - AINSW

3

විශ්වාසය, විනිවිදභාවය සහ අන්‍යෝන්‍ය වගවීම ගොඩනැගීම



විශ්වාසය ගොඩනැගීම: ඉහත ක්‍රියාවලි සියල්ල විශ්වාසය ගොඩනැගීමට දායක වේ, නමුත් ස්ත්‍රීවාදී සන්ධාන තුළ විශ්වාසය ගොඩනගා ගන්නා ක්‍රමවලට අනෙකුත් සන්ධානවල සැමවිටම නොමැති අංගද ඇතුළත් වේ. නිදසුනක් වශයෙන්, මුදල් පිළිබඳ විනිවිදභාවය සහ හවුල් න්‍යාය පත්‍රය සඳහා අරමුදල් සැපයීම, දැනුම සඳහා සමාන වටිනාකමක් ලබා දීම, ඒ තුළ ජීවත් වීමෙන් ලද අත්දැකීම්, ප්‍රජා මූලික හවුල්කරුවන්ගේ ව්‍යාපාරයේ ශක්තිය සහ බලමුලු ගැන්වීමේ හැකියාව සහ මුදල් බලය හෝ වෙනත් වෙනස්කම් මත පදනම් වූ ව්‍යංග ධුරාවලියෙන් (නොපෙනෙන නමුත් ඉහල තලයන් සිට ක්‍රියාත්මක වන නිලධාරීවාදයෙන්) වැළකී සිටීම ස්ත්‍රීවාදී මිත්‍රසන්ධානයේ තීරණාත්මක භාවිතයන් වේ.

විනිවිදභාවය ප්‍රගුණ කිරීම ආරම්භක සහ දිගු කාලීන සන්ධාන ගොඩනැගීමේ ක්‍රියාවලියට අත්‍යවශ්‍ය වන අතර, එක් එක් හවුල්කරුවන්ගේ න්‍යාය පත්‍රය සහ සන්ධානගත වීමට උත්සාහ කිරීමේ අරමුණ මෙන්ම, ඔවුන් සන්ධානයට ගෙන එන සම්පත් (මූල්‍ය සහ වෙනත් යන දෙකම) සහ එකිනෙකා හවුල්කාරීත්වයෙන් කෙරෙන වැඩකටයුතු සම්බන්ධයෙන් අඛණ්ඩ පදනමක් මත නොකඩවා දැනුවත් කිරීම මෙයින් අදහස් කරයි. නිදසුනක් වශයෙන්, CREA - ලිංගික ශ්‍රමික මිත්‍රත්ව සිද්ධි අධ්‍යයනයේ දී, බොහෝ ලිංගික ශ්‍රමික නියෝජිතයින්, CREA හි මූල්‍ය සම්පත් පිළිබඳ විවෘතභාවය මෙන්ම දේශීය හා ජාත්‍යන්තර උද්දේශන සහ ස්ත්‍රීවාදී ජාලකරණ අවකාශයන් වෙත ප්‍රවේශ වීමට ලද අවස්ථාවන්, මෙම සම්බන්ධතාවයේදී ඔවුන්ගේ විශ්වාසය ගොඩනැගීමට දායක වූ සාධක ලෙස සඳහන් කලහ.

මෙම පියවරයන් ඇත්ත වශයෙන්ම ස්ත්‍රීවාදී මිත්‍රසන්ධානයේ **අන්‍යෝන්‍ය වගවීමේ භාවිතාවන්** වන අතර එය සන්ධානයේ සියලුම සාමාජිකයින් විසින් අගය කරනු ලැබේ.

“CREA ආරම්භයේ සිටම ශක්තිමත් හවුල්කරුවෙකු වූ අතර ඔවුන් මිත්‍රසන්ධානය තුළ ස්ථාවරයි: විශ්වාස කළ හැකි සහ අප ආරක්ෂිත යැයි දැනෙන සංවිධානයක්.” - SWIFA

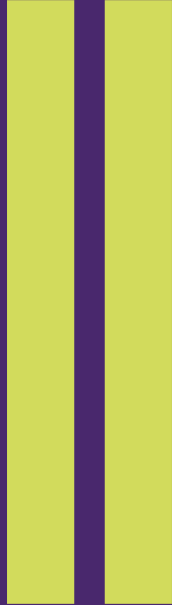
4

ප්‍රධාන අවකාශයන් සහ ප්‍රතිපත්ති ක්‍රියාවලියන්හි පුද්ගල සහ සාමූහික ප්‍රවේශයන්, දායකතාව සහ හඬ වැඩිදියුණු කිරීම



ප්‍රාදේශීය මට්ටමේ සිට ගෝලීය මට්ටම දක්වා, වැදගත් විවාද, උද්දේශන ක්‍රියාවලීන් වල සහ ස්ත්‍රීවාදී අවකාශයන් වලදී ස්ත්‍රීවාදී මිත්‍රසන්ධානයෙහි සියලුම සාමාජිකයින් සඳහා ප්‍රවේශය, දායකතාව සහ හඬක් නැගීමට ඇති හැකියාව වැඩිදියුණු කිරීම අත්‍යවශ්‍ය වේ. ඓතිහාසිකව යම් යම් අවකාශයන්ගෙන් බැහැර කර ඇති හෝ වෙනත් අය විසින් නියෝජනය කරමින් කතා කරන ලද හවුල්කරුවන් සඳහා මෙය විශේෂයෙන් තීරණාත්මක වේ. අපගේ සිද්ධි අධ්‍යයනයේ දී උදාහරණයක් ලෙස, ලිංගික ශ්‍රමිකයින් මෙය CREA විසින් මිත්‍රසන්ධානයට ගෙන ආ වැදගත් සම්පතක් ලෙස හඳුනා ගත්හ. ඔවුන් වෙනුවෙන් කතා කරනවා වෙනුවට, CREA විසින් ප්‍රතිපත්ති සංසද වෙත ප්‍රවේශය සක්‍රීයව විවෘත කරන ලදී; උදාහරණයක් ලෙස, ජාවාරම් පිළිබඳ ප්‍රොටෝකෝල හෝ ලිංගික ශ්‍රමයට බලපාන නීති සම්පාදනය ගැන සාකච්ඡා කෙරෙන විට, ලිංගික ශ්‍රමිකයින් වෙනුවෙන් කතා කරනවාට වඩා මෙම විවාදවලදී ලිංගික ශ්‍රමිකයින්ට තමන් වෙනුවෙන් කතා කිරීමට සහාය විය. ඒ හා සමානව, ලිංගික ශ්‍රමිකයන්ගේ හැකියාව, දැනුම සහ ඉදිරිදර්ශන සඳහා ගරු කරමින් CREA ආයතනයේ පීඨවල ලිංගිකත්වය, ස්ත්‍රී පුරුෂ සමාජ භාවය සහ අයිතිවාසිකම් පිළිබඳ කටයුතු වලදී ලිංගික ශ්‍රමිකයින් සහ ඔවුන්ගේ සමකාලීනයින් එහි සිටින බවට CREA සහතික විය.

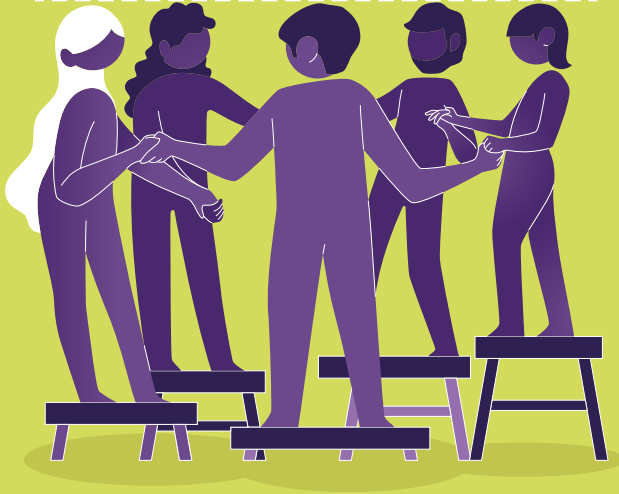
CREA හි ස්ත්‍රීවාදී මිත්‍රසන්ධානය නිසා ලිංගික ශ්‍රමිකයන්ගේ ව්‍යාපාරවලට සහ ලිංගික ශ්‍රමිකයින්ට ඔවුන්ගේ හඬ නැගීමට සහ නව ස්ථානවල ඔවුන්ගේ අයිතිවාසිකම් ඉල්ලා සිටීමට මග පෑදී ඇත” - AINSW



දිගු කාලීනව
ස්ත්‍රීවාදී සන්ධාන
තිරසාරව පවත්වා
ගැනීම සඳහා
ප්‍රතිපත්ති

5

වෙනස්කම් හඳුනා ගැනීම, වැළඳ ගැනීම සහ උත්තේජනය කිරීම



වෙනස්කම් පිළිගැනීමෙන් අඛණ්ඩව පෙළගැස්වීම සහ උපාය මාර්ගිකව වැඩි බලපෑමක් නිර්මාණය කරගැනීම සඳහා භාවිතා කිරීමට ඉගෙනීම ස්ත්‍රීවාදී මිත්‍රසන්නිධානය පවත්වා ගැනීමට වැදගත් භාවිතාවකි. මෙයින් අදහස් කරන්නේ අනන්‍යතාවය මෙන්ම සමාජ - ආර්ථික තත්ත්වය සහ ස්ථානය යන දෙකෙහිම වෙනස්කම් විවෘතව හඳුනා ගැනීමයි. ස්ත්‍රී පුරුෂ සමාජ භාවය සහ ලිංගික ප්‍රකාශනය, ආගම, ජාතිය, පන්තිය, කුලය, වාර්ගිකත්වය, රැකියාව, ස්ථානය (ග්‍රාමීය / නාගරික / කුඩා - විශාල නගර; උතුර / දකුණ, ආදිය), සහ හැකියාවන්. විවිධ මිත්‍ර පාර්ශ්වයන්ගේ වෙනස්වූ වරප්‍රසාද සහ අඩු සම්පත් වෙත ප්‍රවේශය හඳුනා ගැනීම ද වැදගත් වේ. සම්බන්ධතා සහ බලපෑම්, මූල්‍ය සම්පත්, අධ්‍යාපනික පසුබිම, ඉංග්‍රීසි වැනි ගෝලීය භාෂා වැනි “ද්‍රව්‍යමය නොවන” සම්පත් ලෙස හඳුන්වයි, ව්‍යාපාර පදනම් කරගත් මිත්‍ර පාර්ශ්වයන් සන්ධානයට ගෙන එන අතිවිශාල සම්පත් ද ඇතුළත් වේ. සංඛ්‍යා, බිම් මට්ටමේ දැනුම, ජීවත් වූ අත්දැකීම්, උපාය මාර්ගික චින්තනය සහ ඔවුන්ගේම වෙනස් සහ සුවිශේෂි විශ්ලේෂණයන්.

ස්ත්‍රීවාදී මිත්‍රසන්නිධානය ශක්තිමත් වන්නේ වෙනස්කම් පිළිගන්නා විට පමණක් නොව, එය වැළඳගෙන ප්‍රයෝජනයට ගත් විටය. CREA - ලිංගික ශ්‍රමිකයන්ගේ මිත්‍රසන්නිධාන සිද්ධි අධ්‍යයනයේ දී ජාතික සහ අන්තර්ජාතික අවකාශයන්හි ලිංගික ශ්‍රමිකයන්ගේ අයිතිවාසිකම් වෙනුවෙන් පෙනී සිටීම සහ උද්දේශණය සඳහා මිත්‍ර පාක්ෂිකයින්ගේ විවිධ ශක්තීන් සහ හැකියාවන් බොඳ කර ගැනීම වෙනුවට, උපායමාර්ගිකව භාවිතා කළ බව අපි දුටු අතර, එය CREA ආයතනවල ස්ත්‍රී පුරුෂ සමාජභාවය, ලිංගිකත්වය සහ අයිතිවාසිකම් මත වැඩි බලපෑමක් නිර්මාණය කරගැනීමට භාවිතා කර ඇත.

අපේ සංයුතිය දේවල් වෙනස් කරන බව මම දනිමි; එය ඉතා විප්ලවාදීය, එය ඉතා විශාල වී ඇත ..., අපි එකිනෙකා සමඟ (අවකාශයන්ට) පැමිණීම අපට තවත් ශක්තිමත් කරන ආකාරය අපි දනිමු. අපි CREA හි ශක්තීන් දන්නවා අපි එම සහයෝගීතාවයට පැමිණෙන විට අපි එකිනෙකාගේ ශක්තීන් අගය කරමු. UHAI - නැගෙනහිර අප්‍රිකාව

6

එකිනෙකාගේ දැනුම, හැකියාව සහ නායකත්වය ගොඩනගන්න



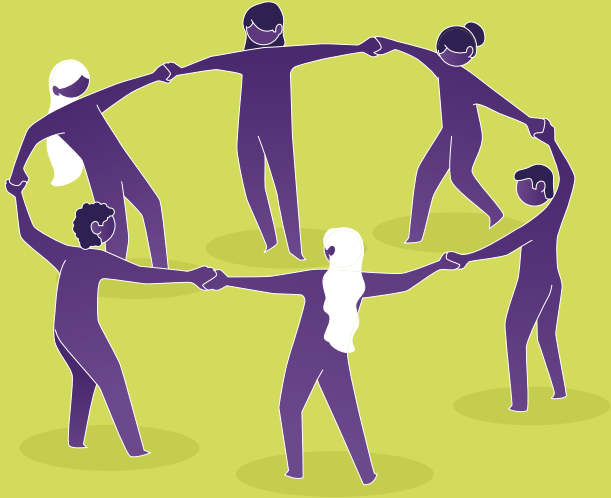
අන්‍යෝන්‍ය ධාරිතාව ගොඩනැගීමේ පැහැදිලි ක්‍රියාවලීන් සැකසීම, නායකත්වය පිලිබඳ ඉගෙනීම සහ පුළුල් කිරීම සාමූහික ශක්තිය ගොඩනැගීමට සහ සන්ධාන පවත්වා ගැනීමට ප්‍රධාන සාධකයක් විය හැක. ඇත්ත වශයෙන්ම, එකිනෙකාගේ දැනුම, විශ්ලේෂණය සහ කුසලතා ගොඩනැගීම (උද්දේශනය සහ ක්‍රියාකාරීත්වය යන දෙකම) ස්ත්‍රීවාදී සන්ධාන පවත්වා ගැනීම සඳහා අත්‍යවශ්‍ය වේ, නමුත් ඊටත් වඩා තීරණාත්මක වන්නේ සෑම සන්ධාන සාමාජිකයෙකුගේම නායකත්ව පදනම අඛණ්ඩව පුළුල් කිරීම සඳහා තීරණාත්මකව බිම් මට්ටමේ නායකත්ව ගොඩනැගීමේ ක්‍රියාවලිය සහ ඒ හරහා සමස්ත සන්ධානයේ නායකත්ව පදනම ගොඩනැගීමයි.

CREA-ලිංගික ශ්‍රමිකයන්ගේ මිත්‍රත්ව සිද්ධි අධ්‍යයනයෙන් පැහැදිලිව පෙන්නුම් කල කාරණයක් වූයේ, දකුණු ආසියාවේ සහ නැගෙනහිර අප්‍රිකාවේ, එකිනෙකාගේ වැඩසටහන් සහ පුහුණු ආයතන වෙත ප්‍රවේශය අන්‍යෝන්‍ය ධාරිතාව සහ නායකත්වය ගොඩනැගීමක් ලෙස සලකන බවත් මෙය CREA සහ ලිංගික ශ්‍රමික සංවිධාන යන දෙකෙහිම ඉගෙනුම් ක්‍රියාවලීන් ලෙසද සලකන බවයි.

“කෙත්යානු ලිංගික ශ්‍රමිකයින්ගේ ක්‍රියාවලිය නම් **ඔවුන්ගේම සාක්ෂි එකතු කර CEDAW සඳහා පත්‍රිකාවක් ලිවීමයි.** CREA එයට සපයන්නේ පහසුකම් කාරක සේවය පමණයි. දේවල් දන්න, සිද්ධි තිබෙන, එම අත්දැකීම් සමග සිටින පුද්ගලයන් සැමවිටම ලිංගික ශ්‍රමිකයින් බව මතක තබා ගැනීම වැදගත්ය.” - හිටපු CREA කාර්ය මණ්ඩල සාමාජිකයින්



අන්තර්ජේදනය වන ප්‍රවේශයන් වලින් තවත් ගැඹුරු තත්වයන්වලට පිවිසීම සහ නව ඉදිරිදර්ශන වැලඳ ගැනීම



අන්තර්ජේදනය වීමේ ප්‍රවේශයන් (ජේදනය වන ප්‍රවේශයක් යනු අප කවුරුන්ද යන්නෙහි විවිධ කොටස් - අපගේ ජාතිය, ස්ත්‍රී පුරුෂ සමාජ භාවය සහ වයස වැනි සියල්ල අප ලෝකය අත්විඳින ආකාරය කෙරෙහි බලපාන ආකාරය දෙස බැලීමයි. එය හරියට විශාල විනයක් නිර්මාණය කිරීම සඳහා සියල්ල එකට ගැළපෙන කැලි රාශියක් සහිත ප්‍රහේලිකාවක් එකතු කිරීමක් වැනිය) **ශක්තිමත් කිරීම සහ නව ඉදිරිදර්ශන වැලඳ ගැනීම අඛණ්ඩ ඉගෙනීමේ සහ ධාරිතාව ගොඩනැගීමේ වැදගත් අංගයකි.** ස්ත්‍රීවාදී මිත්‍රසන්ධානය ඉල්ලා සිටින්නේ එක් එක් හවුල්කරුවන් තමන් වැඩ කරන ගැටලුවේ ජේදනය වන ස්වභාවය පිළිබඳ අවබෝධය ගැඹුරු කර ගනිමින් ශක්තිමත් විය යුතු බවත් නව ඉදිරිදර්ශන වැළඳ ගත යුතු බවත් ය. මෙය අඛණ්ඩ ඉගෙනුම් සහ අන්‍යෝන්‍ය ධාරිතාව ගොඩනැගීමේ ආකාරයක් වන අතර එය සාමූහික ක්‍රියාකාරකම් සඳහා ප්‍රමුඛතා දීමේදී නොසලකා හැරිය යුතු නැති කාරණාවකි.

අපගේ සිද්ධි අධ්‍යයනයේ දී, සංක්‍රාන්ති ලිංගික ශ්‍රමිකයන්ගේ අත්දැකීම් මෙන්ම දුප්පත් ප්‍රජාවන්හි ජීවත් වන ලිංගික ශ්‍රමිකයන්ගේ මූලික අවශ්‍යතා වන ජලය, ඔවුන්ගේ දරුවන්ට පාසල් අධ්‍යාපනය සහ වෛද්‍ය සේවා සහ ප්‍රජනක සෞඛ්‍ය සේවා සඳහා ප්‍රවේශය වැනි අවශ්‍යතා සඳහා කෙරෙන අරගල ග්‍රහණය කර ගනිමින් ලිංගික ශ්‍රමික ව්‍යාපාර සමඟ ඇතිවූ හවුල්කාරිත්වය හරහා CREA හි අන්තර් ජේදනය ප්‍රවේශය තවත් ගැඹුරු සහ සංකීර්ණ වී ඇති බව දැකගත හැකි විය.

මෙයින් අදහස් කරන්නේ සන්ධානයෙන් සිදුවිය හැකි බැහැර කිරීම් පිළිබඳ ස්වයං විවේචනයක් සහ ආවර්ජනයක් තිබිය යුතු බවයි - මෙම ප්‍රශ්නවලින් බලපෑමට ලක් වූ සියල්ලන්ම ඉදිරිපත් වී ඇත්ද? ඔවුන්ගේ හඩට සවන් දී තිබේද? මිත්‍රසන්ධානය තුලින් කිසිවකු නොදැනුවත්වම හෝ බැහැර කරයිද?

“කවුද කාමරේ නැත්තේ? මිත්‍රසන්ධානය වඩාත් අන්තර්කරණය කර පුළුල් කළ හැක්කේ කෙසේද? ලිංගික ශ්‍රමික ප්‍රජාව තුළ පවා උදා: සංක්‍රාන්ති ලිංගික ශ්‍රමිකයන්ගේ ප්‍රශ්න ඇසෙන්නේ නැත්ද හෝ හඬ නගන්නේ නැතිද?”
- UHAI- නැගෙනහිර අප්‍රිකාව

8

අඛණ්ඩ සහ තිරසාර සන්නිවේදනය



න්‍යාය පත්‍රයේ සාකච්ඡා කිරීමට කිසිවක් නොමැති විට පවා, අඛණ්ඩ සහ තිරසාර සන්නිවේදනය ස්ත්‍රීවාදී මිත්‍රසන්ධානයේ ජීවනාලිය වේ.

අඛණ්ඩ සන්නිවේදනය නිසා විනිවිදභාවය, අන්‍යෝන්‍ය වගවීම, විශ්වාසය තහවුරු කිරීම යන කාරණා හරහා තාක්ෂණික ඉලක්කවලින් ඔබ්බට සම්බන්ධතාවය ගෙනයාමට හැකියාව ලැබේ. සන්ධාන සාමාජිකයින් නව අභියෝගවලට මුහුණ දෙන විට හෝ නව අවස්ථා ප්‍රයෝජනයට ගන්නා විට මිත්‍රසන්ධානය කාලයත් සමඟ ඉදිරියට යන විට මෙය විශේෂයෙන් වැදගත් වේ. එවිට, මිත්‍රසන්ධානය තුළ නව බල ගතිකත්වයන් ඉදිරියට පැමිණීමට අවස්ථාව ඇති වන අතර, සමහර සාමාජිකයින් වෙනත් අයට ලබා ගත නොහැකි නව සම්පත්, අවකාශයන් හෝ තොරතුරු වෙත ප්‍රවේශය ලබා ගනී.

අපගේ සිද්ධි අධ්‍යයනයේදී නැවත නැවතත් පෙන්වා දුන් කාරණයක් වන්නේ CREA විසින් ආදර්ශය ලබාදීමත් සමඟ ලිංගික ශ්‍රමික නියෝජිතයන් සහ අනෙකුත් හිතවතුන් එය අනුගමනය කිරීම හරහා විශ්වාසය සහ විවෘතභාවය නිර්මාණය වූ ප්‍රධාන සාධක ලෙසයි.

අඛණ්ඩ සන්නිවේදනය ද යාන්ත්‍රික නොවන ප්‍රවේශයන් තවත් තහවුරු කරයි, මෙය අපගේ සිද්ධි අධ්‍යයනයේ දී අවධාරණය කරන ලදී. CREA සහ ලිංගික ශ්‍රමිකයන් කාලීනව සම්බන්ධ විය යුතුය - අවම වශයෙන් මාර්ගගතව හෝ භෞතිකව හමුවී ප්‍රවෘත්ති සහ වර්ධනයන් හුවමාරු කර ගැනීමට, පසුබෑම් බෙදා ගැනීමට සහ සරලව එකිනෙකා වෙනුවෙන් පෙනී සිටීමට ක්‍රියා කරයි. කොවිඩ් වසංගත කාලය තුළ ලිංගික ශ්‍රමික කණ්ඩායම් ඔවුන්ගේ ජීවනෝපාය අහිමි වූ විට සහ සම්පූර්ණයෙන්ම හුදකලා වූ බවක් දැනුන විට මෙසේ මාර්ගගතව හෝ හමු වීම විශේෂයෙන් වැදගත් විය.

"ස්ත්‍රීවාදීන් ලෙස එකිනෙකාගේ අරගලවලට අන්‍යෝන්‍ය ගෞරවයක් ඇති තැනකට අප පැමිණ ඇති අතර අරගලයන් පැමිණෙන්නේ විවිධ සන්දර්භයන්ගෙන් බව හඳුනා ගෙන ඇත **ඔබ පීඩාව දකින ආකාරය සහ අත්විඳින ආකාරය ඇතිවන්නේ ඔබගේ සමාජ අන්‍යෝන්‍යතාවය** [සහ] ඔබගේ කාර්යයේ ස්වභාවය මත ඉතා... අද්විතීය ස්ථානයක සිටියි." - හිටපු CREA කාර්ය මණ්ඩලය

9

නම්‍යශීලී බව සහ නව අභියෝගවලට ප්‍රතිචාර දැක්වීම තුළින් ඔරොත්තු දීමේ හැකියාව ගොඩනඟා ගැනීම



ස්ත්‍රීවාදී සන්ධානවල ඔරොත්තු දීමේ හැකියාව රඳා පවතින්නේ, නම්‍යශීලී බව, නව අභියෝගවලට ප්‍රතිචාර දැක්වීම සහ තීරණාත්මක කාලවලදී අන්‍යෝන්‍ය සහයෝගය මතයි. වර්තමානයේ ශික්‍ෂයෙන් වෙනස් වන සමාජ-දේශපාලනික සන්දර්භයන්ට අනුව, බාහිර තත්වයන් හේතුවෙන් කලින් තීරණය කරන ලද උපාය මාර්ග, ක්‍රියා හෝ සිදුවීම් (වැඩසටහන් / අවස්ථා) කල් දැම්මට, නැවත සිතා බැලීමට හෝ වෙනත් ආකාරයකින් මාරු කිරීමට සිදු විය හැකිය. අපගේ සිද්ධි අධ්‍යයනයේදී, කෝවිඩ් වසංගතය සියලු සන්ධාන හවුල්කරුවන්ගේ සැලසුම් කඩාකප්පල් කළ අනපේක්ෂිත තත්වයක් බව අපට පෙනී ගියේය. ස්ත්‍රීවාදයට සහ ස්ත්‍රී පුරුෂ සමාජභාවී සමානාත්මතාවයට එරෙහිව ලෝකය පුරා පැවති එරෙහි වීම් සහ පසුබෑම, රාජ්‍ය මර්දනය සහ ස්ත්‍රීවාදී ව්‍යාපාරවල නායකයින්ට එරෙහි ප්‍රචණ්ඩත්වය, යුද්ධ සහ සිවිල් ගැටුම් සහ දේශගුණික විපත් යනාදී අර්බුද හරහා ද ස්ත්‍රීවාදී සන්ධානයන් බලපෑමට ලක් වී ඇත.

එවැනි අභියෝගාත්මක කාලවල දී එකිනෙකාට සහයෝගය දැක්වීම සන්ධානවල දිගු කාලීන ඔරොත්තු දීමේ හැකියාව සඳහා ඉතා වැදගත් වේ. අපගේ සිද්ධි අධ්‍යයනයේ දී, කෝවිඩ් වසංගතය තුළ CREA විසින් තමන්ගේ මූල්‍ය සම්පත් වලින් ලබා දුන් අරමුදල් සහය සහ තීරණය ව්‍යාප්ති තම විත්ත ධෛර්යය ඉහළ නැංවීම සඳහා කටයුතු කල බව ලිංගික ශ්‍රමිකයන් විසින් හඳුනාගෙන ඇත. ඇත්ත වශයෙන්ම, එවැනි සහයෝගීතාවයේ පිරිවැය ඉතා ඉහළ විය හැකි සන්දර්භද තිබේ. උදාහරණයක් ලෙස ආධාරක සංවිධානයේ හෝ එහි නායකත්වය දේශපාලන ඉලක්ක බවට පත් වීම. වැදගත් කාරණය වන්නේ අනෙක් මිත්‍ර පාර්ශවයට දැනෙන දායකත්වය / ස්පර්ශ කළ හැකි සහයෝගයන් ප්‍රකාශ කිරීමේ ක්‍රමයක් සොයා ගැනීමට උත්සාහ කිරීමයි.

10

සම්බන්ධතා පුළුල් කරගැනීම



විශේෂයෙන්ම බාහිර සමාජ හා දේශපාලන අභියෝග තීව්‍ර වන නිසා අනෙකුත් ස්ත්‍රීවාදී සහ සමාජ සාධාරණ ක්‍රියාකාරීන් සහ ව්‍යාපාර සමඟ ස්ත්‍රීවාදී මිත්‍රසන්නිවේදන අන්තර් ජේදනීය සම්බන්ධතා සවිඥානික සහ උපාය මාර්ගිකව ගොඩනැගීම අවශ්‍ය වේ. සන්ධාන ඔවුන්ගේම විශේෂිත ගැටළු සීමාවන් වලින් ඔබ්බට ගොස් එවැනි අරගලවල නියැලී සිටින අනෙකුත් අය සමඟ සම්බන්ධ වීමට කටයුතු කල යුතුය. උදා., වෙනත් ස්ථානවල ආන්තික (ව්‍යුහයෙන් ඉවත් කරන ලද) කාන්තාවන්ගේ සංවිධාන, ආබාධ සහිත කාන්තාවන්, දේශගුණික යුක්තිය සහ ආර්ථික යුක්තිය වෙනුවෙන් පවතින ව්‍යාපාර, ප්‍රගතිශීලී තරුණ සහ LBTQI සංවිධාන සහ උපකාර සපයන පරිත්‍යාගශීලීන් පරාසයක් සමඟ. අපගේ සිද්ධි අධ්‍යයනයේ දී, CREA විසින් නව පරිත්‍යාගශීලීන් (Mama Cash, Red Umbrella Fund, OSEIA, UAF-Africa ආදිය) මෙන්ම අදාළ කලාපවල පුළුල් ස්ත්‍රීවාදී, ලිංගිකත්වය සහ ස්ත්‍රී පුරුෂ සමාජ භාවය පිළිබඳ ස්ථාපිත අදහස්වලට අනුරූප නොවන සහ ආබාධිත ව්‍යාපාර සමඟ ලිංගික ශ්‍රමික සංවිධාන සම්බන්ධ කිරීමට උත්සාහ කර ඇත.

මෙම සම්බන්ධතා ගොඩනගා ගැනීම සැමවිටම පහසු හෝ ඵලදායක නොවේ. අන් අය මෙන් නොව හවුල් දර්ශන නිර්මාණය කිරීම සහ න්‍යාය පත්‍ර වෙනස් කිරීම අභියෝගාත්මක විය හැකිය! නමුත් උත්සාහය වැදගත්. අසාධාරණ ලෝකයක සමාජ සාධාරණත්වය සඳහා අරගල කරන සියලුම ව්‍යාපාර තීරණාත්මක අවස්ථාවන්හිදී එකිනෙකාට සම්බන්ධ වීමට සහ සහයෝගය දැක්වීමට මාර්ග සොයා ගත යුතුය.

CREA... සෑම විටම AWID වැනි ප්‍රධාන ජාත්‍යන්තර ස්ත්‍රීවාදී අවකාශයන් තුළට ලිංගික ශ්‍රමිකයන්ගේ හඬ ගෙන ඒමට උත්සාහ කර ඇත. ඔවුන් මානව හිමිකම් විශාරදයින් සමඟ සාකච්ඡා සංවිධානය කිරීමට ද උදව් කල අතර එහිදී මා මානව හිමිකම් රාමුව ලිංගික ශ්‍රමයට හිතකර නොවන බව පෙන්වීමට විවේචනය කළේය. මෙම අවකාශයන් වෙත ප්‍රවේශය වැදගත් වූයේ සමහර ස්ත්‍රීවාදීන්ගෙන් ලිංගික ශ්‍රමයට එරෙහිව සහ සමස්ත ජාවාරම් ආධ්‍යයනයට අභියෝග කිරීම නිසාය. SANGRAM

11

“අප නොමැතිව අපගැන කිසිවක් නැත”



ස්ත්‍රීවාදී මිතුරන් නියෝජනය සම්බන්ධයෙන් වූ දේශපාලන ගතිකයන් කෙරෙහි අවධානය සහ උපායමාර්ගික අවස්ථා, ප්‍රශ්න නියෝජනය කතා කරන්නේ කවුරුන්ද පිළිබඳව විනිවිදභාවයෙන් සාකච්ඡා කළ යුතුය.

ප්‍රශ්නයකින් වඩාත්ම පීඩාවට පත් වූ මිත්‍ර පාක්ෂිකයින් හෝ එදිනෙදා ජීවිතයේදී එම ගැටලුවට මුහුණ දෙන අය, ප්‍රධාන සංසදවලදී තමන් වෙනුවෙන් කතා කරන බව සහතික කිරීමට ස්ත්‍රීවාදී මිත්‍රසන්ධානය උත්සාහ කරයි. මේ හරහා ලිංගික ශ්‍රමිකයන්ගේ “අප නොමැතිව අප ගැන කිසිවක් එපා/ නැත.” යන සුප්‍රසිද්ධ ප්‍රතිපත්තිය තහවුරු කරයි. ජාත්‍යන්තර සංසද ප්‍රතිපත්ති ක්‍රියාවලි වැනි ඇතැම් අවකාශයන් තුළ ක්‍රියාත්මක වීමට වඩාත් පහසු සන්ධානවල සමහර සාමාජිකයින්ගේ වරප්‍රසාද හෝ ආධිපත්‍යය ද ඒ හරහා අභියෝගයට ලක් කරයි.

ස්ත්‍රීවාදී මිත්‍රසන්ධානයෙන් ඉල්ලා සිටින්නේ විවිධ සාමාජිකයින් අතර සහ ඔවුන්ගේ භූමිකාවේ සීමාවන් සන්ධාන ගොඩනැගීමේ අදියරේදී පැහැදිලිව සාකච්ඡා කළ යුතු බවත්, පසුව ප්‍රගතිය ගැන වරින් වර නැවත විමසා බැලීමට අවශ්‍ය බවත්ය. CREA - ලිංගික ශ්‍රමික මිත්‍රත්ව සිද්ධි අධ්‍යයනයේ දී CREA සහ ලිංගික ශ්‍රමික නියෝජිතයින් යන දෙපාර්ශවයටම අනුව CREA කතා කළ යුත්තේ කවදාද, කොතැනද, ලිංගික ශ්‍රමිකයන් තමන් වෙනුවෙන් කතා කළ යුත්තේ කොතැනද, CREA විසින් අවශ්‍ය ප්‍රමාණයට වඩා වැඩි ඉඩක් ගන්නේ කොතැනද සහ ලිංගික ශ්‍රමිකයින්ට වැඩි ඉඩක් ලබා දීම හඳුනා ගැනීම වැදගත් වන්නේ කෙසේද පිළිබඳව සාකච්ඡා කළහ. මෙහි නිවැරදිව කියවීම අපහසු විය හැකි අතර, ආතතීන්ට මග පාදයි. එමනිසා ඒවා පැනනගින විට කාලානුරූපීව කටයුතු කළ යුතුය ඒ හා සමානව,

“ලිංගික ශ්‍රමිකයන්ගේ ව්‍යාපාරය තුළ මන්ත්‍රයක් ඇති අතර එය ගෝලීය මන්ත්‍රයක් යැයි මම සිතමි. “අපි වෙනුවෙන්, අපි විසින්/ අපෙන්”. මම හිතන්නේ ලිංගික ශ්‍රමිකයන් තමයි සමහර විට පළමු ස්ත්‍රීවාදීන් වන්නේ. ! අපි (CREA) ඔවුන්ගේ ප්‍රචාරයේ බොහෝ දේ ඉගෙන ගත් ක්‍රමයක් ඇත, ඒ ඔවුන් කරන්න අවශ්‍ය මොනවද කියා පැවසීම, කළ යුතු දේ, එය කළ යුත්තේ කවදාද සහ කෙසේද යන්න පිළිබඳ පැවසීම කියන මෙම අදහසින් ඉවත් වීමෙන්, අපට බොහෝ දේ ලබා ගැනීමට හැකි වී තිබේ.” - හිටපු CREA කාර්ය මණ්ඩල සාමාජිකයින්

“ලිංගික ශ්‍රමිකයන්ගේ ව්‍යාපාරය තුළ මන්ත්‍රයක් ඇති අතර එය ගෝලීය මන්ත්‍රයක් යැයි මම සිතමි. “අපි වෙනුවෙන්, අපි විසින්/ අපෙන්”. මම හිතන්නේ ලිංගික ශ්‍රමිකයන් තමයි සමහර විට පළමු ස්ත්‍රීවාදීන් වන්නේ! අප [CREA] ඔවුන්ගේ ප්‍රජාවෙන් බොහෝ දේ ඉගෙන ගත් ක්‍රමයක් ඇත, ඒ ඔවුන් කරන්න අවශ්‍ය මොනවද කියා පැවසීම, කළ යුතු දේ, එය කළ යුත්තේ කවදාද සහ කෙසේද යන්න පිළිබඳ පැවසීම කියන මෙම අදහසින් ඉවත් වීමෙන්, අපට බොහෝ දේ ලබා ගැනීමට හැකි වී තිබේ.”

හිටපු CREA කාර්ය මණ්ඩල සාමාජිකයින්

අසාධාරණයක් නිසා සෘජුවම පීඩාවට පත් වූ සන්ධාන සාමාජිකයින්ට මඟ පෙන්වීම් ලබා දෙනවාට වඩා සවන් දීමට සහ සෘජුවම ඔවුන්ගෙන් උපදෙස් ගැනීමට ඉගෙන ගැනීම වටිනා භාවිතයකි. මිත්‍ර භාක්ෂිකයින් අතර පන්ති, වරප්‍රසාද සහ පිහිටි ස්ථානය වැනි කාරණා මත විවිධත්වයක් ඇති සන්ධාන තුළ ස්ත්‍රීවාදී මිත්‍රසන්ධානයේ කාර්යභාරයන් වල පැහැදිලිකම සහ සීමා මායිම් පවත්වා ගැනීම සඳහා මෙම භාවිතය ඉතා වැදගත් වේ. ලිංගික ශ්‍රමිකයන්ගේ නියෝජිතයින් මෙය CREA සමඟ ඔවුන්ගේ මිත්‍රසන්ධානය පවත්වා ගෙන යාමට හැකිවූ එක් සාධකයක් ලෙස සඳහන් කර ඇත. CREA සැමවිටම බොහෝ සන්දර්භයන්හිදී ඔවුන්ගේ තීක්ෂණ දැනුමට සවන් දීමට, ඉගෙන ගැනීමට සහ ඔවුන්ගේ මඟ පෙන්වීමට සූදානම්ව සිටී. මෙම ක්‍රමවේදය හවුල්කරුවන් අතර ගනුදෙනු ප්‍රජාතන්ත්‍රීකරණය කිරීමට ද උපකාරී වන අතර, “ප්‍රවීණයන් / වෘත්තිකයන් මෙන්ම බිම් මට්ටමේ / සාමාන්‍ය ජනතාව” අතර ඇතිවන බල ගතිකත්වය ආමන්ත්‍රණය කිරීමටද උපකාරී වේ.⁸

කළා කරන්නේ කවුද, කුමන සන්දර්භයන් තුළ කාගේ කටහඬවල් විස්තාරණය කරනවද යන කාරණා වටා සීමා මායිම් පවත්වා ගැනීම තුලින් ගැටළු පිළිබඳව විවිධ වේදිකාවල කළා කිරීමට අදාළව සන්ධානයේ විශ්වසනීයත්වය සහ නීත්‍යානුකූලභාවය වැඩි කරයි: අපගේ සිද්ධි අධ්‍යයනයේදී, “පසුපස සිට ලබා දෙන සහාය” යන කාරණාව, උදාහරණයක් ලෙස, පුළුල් මානව හිමිකම්, ස්ත්‍රීවාදී සහ සමාජ සාධාරණත්වය පිළිබඳ සංසදවල ලිංගික ශ්‍රමයට අදාළ ගැටළු ගැන කතා කිරීමට CREA හි විශ්වාසනීයත්වය සහ නීත්‍යානුකූල භාවය බෙහෙවින් වැඩි කර ඇත. CREA මෙහි කතා කරන්නේ ලිංගික ශ්‍රමිකයන් සඳහා නොවේ, නමුත් ලිංගික ශ්‍රමය පිළිබඳ කතිකාව වෙනස් තලයකට ගැනීමට මෙම අවකාශයන් එනම් පවතින ශක්තීන් සහ සම්පත් භාවිතා කරයි.

⁸ නිදසුනක් වශයෙන් මෙය : ගැලවුම්කරු හෝ මිදුම්කරු ලෙස දකින, “වින්දිතයන්” වෙනුවෙන් කතා කිරීම සහ ඔවුන්ගේ ඉලක්ක මොනවාදැයි සහ ඒවා සාක්ෂාත් කර ගන්නේ කෙසේද ඔවුන්ට කියා දෙන, ලිංගික ශ්‍රමය ආමන්ත්‍රණය කරන බොහෝ ජාත්‍යන්තර සහ ස්ත්‍රීවාදී සංවිධානවල ස්ථාවරයන් වලින් CREA අත් වී ඇති ආකාරය සහ හේතුවද වී ඇත



අභියෝග සහ
ආතතීන් සමඟ
කටයුතු කිරීමේ
ප්‍රතිපත්ති



විශේෂයෙන් පුළුල් ලෙස විවිධ වූ ස්ථාන, අත්දැකීම්, ඉදිරිදර්ශන, පෙර-පවතින පක්ෂග්‍රාහී තත්වයන් සහ හැකියාවන් සහිත පාර්ශවකරුවන් අතර සබඳතා ගොඩනගන විට, මිත්‍රසන්ධානය තුළ ඊට අදාළ ගැටීම් සහ ආතතීන් පැමිණීම වැළැක්විය නොහැක. ස්ත්‍රීවාදී මිත්‍රසන්ධානයට මේවාට විවෘතව හා අවංකව මුහුණ දීමට, ආමන්ත්‍රණය කිරීමට සහ කටයුතු කිරීමට ධෛර්යය අවශ්‍ය වේ. ඒවා නොසලකා හරිනු ලැබුවහොත් හෝ හුදු කරදරයන් ලෙස පසෙකට කෙරුවොත්, ඒවා වඩාත් ගැටලුකාරී ගැටුම් සහ ඉරිතැලීම් ඇති කරයි, එය විසඳීමට පවා අපහසු වනු ඇත. එබැවින් අපගේ අවසාන මිත්‍රත්ව ප්‍රතිපත්ති සමූහය මෙම අභියෝග සමඟ කටයුතු කිරීමේ ඵලදායී ක්‍රම ඉදිරිපත් කරයි.

12

**අභ්‍යන්තර බල ගතිකත්වය,
ආතති සහ ගැටුම් සමඟ කටයුතු
කිරීම සඳහා විනිවිද යාන්ත්‍රණ**



විවිධ පාර්ශවකරුවන් අතර ඇති බල වෙනස්කම් ස්ත්‍රීවාදී මිත්‍රසන්ධානය තුළ අඛණ්ඩව මුහුණ දිය යුතු තීරණාත්මක අභියෝගයකි. විවිධ මූල්‍ය සම්පත්, ප්‍රතිපත්තිය අවකාශයන්ට ප්‍රවේශය, භාෂාව සහ හඬ, මෙන්ම කෙනෙකුගේ ජාලයන්, සම්බන්ධතා, හෝ බලපෑම් ඇති කරන අවකාශයන්හි ක්‍රියා කරන ආකාරය පිළිබඳ අත්දැකීම් වැනි භෞතික නොවන සම්පත්වල විෂමතා හේතුවෙන් මූලික අසමමිතියන් සාමාන්‍යයෙන් පවතී. උදාහරණයක් ලෙස, CREA - ලිංගික ශ්‍රමිකයන්ගේ ව්‍යාපාර සම්බන්ධ සම්බන්ධතාවලින්, ඉංග්‍රීසි කතා කිරීමේ හැකියාව, යම් යම් අවකාශයන් වල (ජාත්‍යන්තර සංසද වැනි) සැරිසැරීමට ඇති කුසලතාව මෙන්ම CREAට සාපේක්ෂව ලිංගික ශ්‍රමිකයන් / සංක්‍රාන්ති ලිංගික ශ්‍රමිකයන්ව රජයේ නිලධාරීන් හෝ තේරී පත් වූ ජනතා නියෝජිතයන් විසින් හඳුනා ගත් ආකාරය සහ සලකනු ලබන අකාරවල වෙනස්කම් තිබුණි.

සන්ධානය තුළ සෞඛ්‍ය යහපත් සම්පන්න පරිසරයක් පවත්වා ගැනීම සඳහා මෙම වෙනස්කම් විවෘතව පිළිගෙන ඒවා විසඳීම සඳහා අඛණ්ඩ යාන්ත්‍රණයන් සකස් කිරීම අත්‍යවශ්‍ය වේ. මක්නිසාද යත්, ආරම්භක වෙනස්කම් වලට මුහුණ දුන්නද, කාලයත් සමඟ නව ආකාරයේ බල ගතිකත්වයන් සහ අසමමිතිකත්වයන් මතු වන අතර එය කලින් කලට විසඳිය යුතුය. මෙම කලින් කලට එන පීඩන තත්වයන් දේශපාලනික සහ මනවාදී වෙනස්කම්වල ප්‍රතිඵලයක් විය හැකිය, නැතහොත් සන්ධානය එහි සාමූහික කාර්යයේදී වඩාත් දෘශ්‍යමාන හා ඵලදායී වන විට සම්පත් සහ නියෝජන අවකාශයන් සඳහා වන තරඟය හේතුවෙන් සහ එහි

“...අභියෝගවලට මුහුණ නොදෙන යහපත් දෙයක් නැත. නමුත් (මෙය) අපට ශක්තිමත් කරන අතර කෙත්සානු ලිංගික ශ්‍රමික සංවිධාන CREA සමඟ ඉතා ශක්තිමත් හවුල්කාරිත්වයක් ඇති කර ගැනීමට හේතුව මෙයයි. අපි එකිනෙකා විශ්වාස කරන නිසා, අපි එකිනෙකා තේරුම් ගැනීමට උත්සාහ කර ඇති නිසා, අපි අපගේ රුචි අරුචිකම් ඉගෙන ගත්තෙමු, සහ එමඟින් හවුල්කාරිත්වය ශක්තිමත් වේ.” - KESWA - කේස්වා

“මොකද ඔබ මේ ගමන් කරන්නේ න්‍යාය පත්‍රයක් සමඟ සහ මුදල් සමඟයි. තවද ඔබ ලිංගික ශ්‍රමිකයෙක් නොවේ. මේවා ආතතීන් ඇති කරන විභව / හේතු වර්ග තුනකි. මම හිතන්නේ එය පිළිගැනීම තමයි හොඳම ක්‍රමය; “ඔව්, අපි ලිංගික ශ්‍රමිකයන් නොවේ! ඔව්, අපි මුදල් සමඟ ආවා! ඔව්, අපි ආවේ න්‍යාය පත්‍රයක් සමඟයි. “සමහර අභියෝග සහ ආතතීන් ජයගත් ක්‍රම මේවායි. ඉතාමත්, විවෘතව සිටින්න. විනිවිදභාවයෙන් සිටින්න, සියල්ල මේසය මත තබන්න...”

හිටපු CREA කාර්ය මණ්ඩල සාමාජිකයින්

සාමාජිකයින්ගෙන් සමහරක් වැඩි අරමුදල් ආකර්ෂණය කර ගැනීම නිසා විය හැක.

ස්ත්‍රීවාදී මිත්‍රසන්ධානය භාවිතව යන්නෙන් අදහස් වන්නේ එහි විවිධ සාමාජිකයන් අතර වැඩ කිරීමට ඇති භූමිකාවන් එකම මට්ටමකට සැකසීමයි. නිදසුනක් වශයෙන්, නුහුරු නුපුරුදු අවකාශයන් තුළ විශ්වාසයෙන් ක්‍රියා කිරීමට එකිනෙකාගේ හැකියාවන් ගොඩ නැගීම, එක් එක් හවුල්කරුවාට සමාන ප්‍රවේශයක් සහ නියෝජනයක් ලැබෙන ලෙස පිටුබලය දීම, විවිධ න්‍යාය පත්‍ර සුදුසු ලෙස ප්‍රකාශ කිරීමේ කුසලතා සැකසීම, සහ මූල්‍ය සම්පත් බෙදාගැනීම.

සන්ධානයේ සමහර සාමාජිකයන් අතර ආතතීන් සහ වෙනස්කම් සහ ඒවා නිසා අනෙක් අයට වන බලපෑම මිත්‍රසන්ධානය තුළ නොවැළැක්විය හැකි සහ සමහරවිට ආවේනික ගැටලුවකි. විවිධ හේතූන් මත මෙම ආතතීන් පැන නගී. දේශපාලන හා මතවාදී වෙනස්කම්, උපායමාර්ගික එකඟ නොවීම, ප්‍රධාන නායකයින් අතර පෞරුෂත්වයන් මත ඇතිවන ගැටුම් යනාදිය. CREA ලිංගික ශ්‍රමික සිද්ධියේදී, විශාල ලිංගික ශ්‍රමික ජල දෙකක් අතර බරපතල හා අවසානයේ සමනය කළ නොහැකි දෘෂ්ටිවාදී සහ උපායමාර්ගික ගැටුමක් ඇති වූ අතර එක් ජලයක් එහි ප්‍රතිඵලයක් ලෙස සන්ධානයෙන් ඉවත් විය.

ගැටුම් නිරාකරණය කිරීමේ යාන්ත්‍රණයන්ට සියලු වෙනස්කම් සෑමවිටම විසඳනු ඇතැයි සහතික කළ නොහැකි වුවද, ස්ත්‍රීවාදී මිත්‍රසන්ධානය සංකේතවත් කරන්නේ ඒ සඳහා ගන්නා උත්සාහයයි, ප්‍රතිඵලය නොවේ. එවැනි ක්‍රියාවලියේ පැවැත්ම මිත්‍රසන්ධානයේ ප්‍රජාතන්ත්‍රවාදී සහ ස්ත්‍රීවාදී ස්වභාවය වැඩිදියුණු කරන අතර, එවැනි තීරණාත්මක ක්‍රියාවලීන් නොපවතින විට පැනනගින පිටුපස සිට පහරදීම් සහ සැඟවුණු ගැටුම්වල විනාශකාරී බලපෑම වැළැක් විය නොහැක.

13

පරිත්‍යාගශීලී සින්ඩ්‍රෝමය/ සහලක්ෂණය මගහරවා ගන්න



අරමුදල් සඳහා ඇති ප්‍රවේශය මත සන්ධානය තුළ වැඩි හඬක් හෝ බලපෑමක් ලබා දෙන මූල්‍යශ්‍රයක් බවට පත් නොවන බවට ස්ත්‍රීවාදී මිත්‍රසන්ධානය සහතික විය යුතුය. තම සමාජ - දේශපාලන පිහිටීම, ඉතිහාසය සහ නෛතික ව්‍යුහය හේතුවෙන්, සමහර සන්ධාන සාමාජිකයින්ට වෙනත් සාමාජිකයින් වෙත සම්පත් යොමු කිරීමට අවශ්‍ය විය හැකි අතර එමඟින් සබඳතාවයට බාධාවක් ඇතිවිය හැකි අතර අරමුදල් ලබන අය යටත් කරන ආකාරයේ පරිත්‍යාගශීලී - ප්‍රතිලාභී බල ගතිකයක් ඇති විය හැක. මෙය වළක්වා ගැනීම සඳහා ධාරිතා ගොඩනැගීම සිදු කළ යුතු අතර, 1 සහ 3 ප්‍රතිපත්ති යටතේ සාකච්ඡා කෙරෙන මූලික සන්ධාන ගොඩනැගීමේ ක්‍රියාවලියේදී මෙම ගැටළු විසඳා ගත යුතුය.

මෙම පරිත්‍යාගශීලී බල ගතිකත්වය 6 සහ 7 ප්‍රතිපත්ති යටතේ විස්තර කර ඇති භාවිතයන් දැඩි ලෙස අනුගමනය කිරීමෙන් වළක්වා ගත හැක. එනම්, මුදල් බලයට සමාන නැතහොත් වටිනාකමින් ඊටත් වඩා වැඩි විය හැකි මූල්‍ය නොවන සම්පත් (දැනුම, අත්දැකීම්, බිම් මට්ටමේ පදනම, බිම් මට්ටමේ ඉදිරිදර්ශන) දෘශ්‍යමාන ලෙස තක්සේරු කිරීම හරහා වළක්වා ගත හැක. අපගේ සිද්ධි අධ්‍යයනයෙන් පෙන්නුම් කළේ CREA හට මෙම ප්‍රශ්නය ඉතාමත් සවිඥානිකව ආමන්ත්‍රණය කිරීමට සිදු වූ බවයි. ඔවුන් ලිංගික ශ්‍රමිකයන් සමඟ මිත්‍රසන්ධානයට ගෙන ආ එක් දෙයක් මූල්‍ය සම්පත් වූ නිසා, පරිත්‍යාගශීලීන්ගේ භූමිකාව රඟ දැක්වීමෙන් හිතාමතාම ඉවත් වීමට සිදු විය. එය නව කාර්ය මණ්ඩලය හෝ සන්ධාන සබඳතාවට ඇතුළු වන සාමාජිකයන් සමඟ අඛණ්ඩව ශක්තිමත් කළ යුතු පුරුද්දකි.

සම්පත් වෙත ප්‍රවේශය තුළ මුල් බැසගත් බල ගතිකයක් ද ඇත: ස්ත්‍රීවාදී සංවිධානවලට තවමත් ලිංගික ශ්‍රමික සංවිධාන / ව්‍යාපාරවලට වඩා වැඩි සම්පත් තිබේ. එසේ නම්.... අපි න්‍යාය පත්‍රය පාලනය කරන ක්‍රමයක් තිබේද? එසේත් නැතිනම් න්‍යාය පත්‍රය සකස් කරන්නේ සම්පත් සපයන අය විසින්ද? වාසනාවකට මෙන්, ලිංගික ශ්‍රමිකයින් අපට කිසිම දෙයකට අවනත නොවන බව අපට දන්වන්නට ඉතා දක්ෂයි! - ස්වාධීන මිත්‍ර පාර්ශ්වකරු

14

එක් පුද්ගලයෙක් විශේෂකොට සැලකීම හෝ වෙනකොට සැලකීම එනම් සුවිශේෂත්වයන් මග හරවාගෙන, පුද්ගලයන්ගෙන් ඔබ්බට සබඳතා ගොඩනගා ගන්න



ස්ත්‍රීවාදී මිත්‍රසන්ධානය සඳහා තනි පුද්ගල මිත්‍ර පාක්ෂිකයින් සම්බන්ධ වී ඇති පෙර සබඳතා සහ ජාලවල ඉතිහාසය හෝ සමාන න්‍යාය පත්‍රයක් ඉදිරියට ගෙන යාම සඳහා කලින් පිහිටුවා ගත් සන්ධාන පිළිබඳ දැනුවත් වීමක් අවශ්‍ය වේ. පවතින හෝ අලුතින් මතුවන මෙම බැඳීම් තරඟයක් ලෙස දකිනවාට වඩා ඒවාට ගරු කළ යුතුය. CREA සිද්ධි අධ්‍යයනයේ දී, CREA විසින් දැනටමත් පවතින ජාල සහ සම්බන්ධතා පිළිබඳ වැඩි අවබෝධයකින් තොරව ලිංගික ශ්‍රමික සන්ධාන ක්ෂේත්‍රයට ඇතුළු වීම සහ ඒවාට බාධා නොකර මේවා තුළ සැරිසැරීම උදාහරණයක් ලෙස දක්වා ඇත. තරඟ කිරීම හෝ මිත්‍ර පාක්ෂිකයින්ගෙන් අනෙක් සියල්ලන්ගෙන් වෙන්ව සිටීමට ඉල්ලා සිටීම. “ඔබ අපේ සන්ධානයට අයත් වේ!” යන සහලක්ෂණය - මෙය ස්ත්‍රීවාදී මිත්‍ර පාක්ෂිකයින්ගේ සෞඛ්‍යය සහ ඔරොත්තු දීමේ හැකියාව සඳහා පමණක් නොව සියලු ප්‍රගතිශීලී සමාජ සාධාරණ ක්‍රියාකාරීත්වයන් වෙනුවෙන් ජයගත යුතු අභියෝගයකි.

පුද්ගලයන්ගෙන් ඔබ්බට අන්තර් සම්බන්ධතා, මිත්‍ර අවබෝධය සහ විශ්වාසය ගොඩනැගීමේ පදනම පුළුල් කිරීමද අත්‍යවශ්‍ය වේ. විශේෂයෙන්ම සන්ධානයේ මුල් අවධියේදී සබඳතාවයේ ආරම්භකයින්/ අතුරුමුහුණත විය හැකි පාර්ශ්වයන් - මෙම පුද්ගලයින් වෙතත් ලුහුබැඳීම/ අවශ්‍යතා සඳහා සන්ධාන සාමාජික සංවිධානයක් හැර ගිය විට, නව පුද්ගලයින් සමඟ විශ්වාසයේ බැඳීම් නැවත ගොඩනගන තෙක් මිත්‍ර සබඳතාවලට අහිතකර ලෙස බලපෑ හැකිය. CREA - ලිංගික ශ්‍රමික මිත්‍රත්ව සිද්ධි අධ්‍යයනයේ දී, සමහර හඬවල් මෙම සහලක්ෂණය ඉස්මතු කල අතර CREA හෝ ලිංගික ශ්‍රමිකයන්ගේ සංවිධානයේ ප්‍රධාන පුද්ගලයන් ඉවත්ව ගිය නිසා, දෙපාර්ශ්වයෙන්ම සබඳතා යළි ගොඩනගා ගැනීමට සිදු විය.

“අපිට සම්බන්ධව ඉන්න අය අපිත් එක්ක සිටීම වැදගත්. අපි ශක්තිමත් බැඳීමක් ගොඩනගා ගත් පුද්ගලයින් සමඟ විවෘතව කතා කිරීමට, වාද කිරීමට සහ සටන් කිරීමට චුටත් අපට හැකිය. නමුත් අලුත් අය සමඟ එය දුෂ්කර වන අතර අපි අපේ අදහස් ඉදිරිපත් නොකර නිහඬතාවයට යොමුවේ.” AINSW

මිත්‍රසන්ධානයට ආවේණික අභියෝග සහ ආතතීන් සමඟ කටයුතු කිරීමේදී අවසාන වශයෙන් ප්‍රඥාවන්ත කාරණාවක් වන්නේ හොඳම ස්ත්‍රීවාදී භාවිතයන් සමඟ වුවද, සියලු මිත්‍රත්වවලට අභියෝග ජයගත නොහැකි බව පිළිගැනීමයි. හොඳම අභිප්‍රායන්, දෘෂ්ටිවාදයන් සහ පොදු අරමුණු සමඟ වුවද, සබඳතා සමහර විට ක්‍රියාත්මක නොවන බව වටහා ගැනීම වැදගත්ය. මෙය පුද්ගල, මුග්ධ සහ අනපේක්ෂිත හේතූන් නිසා හෝ සමාජ, ආර්ථික හා සංස්කෘතික වෙනස්කම් නිසා හෝ අනිසි ලෙස බලෙන් මෙහෙයවන බලවත් බාහිර බලවේග හෝ අපගේ ඒකාබද්ධතාවය යටපත් කරන බලකිරීම් නිසා විය හැකිය. අසාර්ථක වීම්, සබඳතා බිඳ වැටීම් සහ අභිමිච්චි පිළිගැනීමද මිත්‍රසන්ධානයේ යථාර්ථයේ නොවැළැක්විය හැකි කොටසකි. ස්ත්‍රීවාදී මිත්‍රසන්ධානය සඳහා වැදගත් වන්නේ, මෙම සාධකවලට මුහුණ දීම සඳහා අවංක යාන්ත්‍රණ සහ ක්‍රියාවලීන් නිර්මාණය කර තිබීම සහ ඒවා සැමවිටම සාර්ථක නොවන බව පිළිගැනීමයි.



සියලුම ස්ත්‍රීවාදී මිත්‍රත්ව සන්ධාන ප්‍රතිපත්ති අතරින් වඩාත් වැදගත් වන්නේ, **අපගේ අත්දැකීම් වලින් ඉගෙන ගැනීමයි,** අසාර්ථකත්වයන් සහ සාර්ථකත්වයන් වලින් ඉගෙන ගැනීමයි. අපගේ ස්ත්‍රීවාදී දැක්ම සාක්ෂාත් කර ගැනීම සඳහා වඩාත් ශක්තිමත් ස්ත්‍රීවාදී සන්ධානයක් ගොඩනගා ගත හැක්කේ එවිට පමණි!

ශ්‍රී ලංකා බට්ලිවලා

ශ්‍රී ලංකා බට්ලිවලා යනු ඉන්දියාවේ සිටින ස්ත්‍රීවාදී ක්‍රියාකාරිණියන් විශාරදවරියක් සහ පුහුණු කරන්නියක් වන අතර ඇයගේ රැකියා ජීවිතයේ වැඩිවලදී න්‍යායාත්මක සහ ප්‍රයෝගික භාවිතයන් එකට බද්ධ කර ඇති අතර ස්ත්‍රීවාදී ව්‍යාපාර ගොඩනැගීම සහ ස්ත්‍රීවාදී නායකත්වය ඉදිරියට ගෙන යාම සඳහා ක්‍රියාකාරීන් සහ සංවිධානවල ධාරිතාව ගොඩනැගීම කෙරෙහි අවධානය යොමු කරයි. ඇය දැනට **CREA සංවිධානයේ දැනුම ගොඩනැගීම සම්බන්ධ ජ්‍යෙෂ්ඨ උපදේශකවරියක්** ලෙස ක්‍රියා කරයි. CREA (Creating Resources for Empowerment in Action - ක්‍රියාවෙන් සවිබල ගැන්වීම සඳහා සම්පත් නිර්මාණය කිරීම) යනු ස්ත්‍රී පුරුෂ සමාජ භාවය, ලිංගිකත්වය සහ මානව හිමිකම් යන ක්ෂේත්‍ර අන්තර් ජේදනය වන අංශ වල ක්‍රියා කරන ජාත්‍යන්තර සංවිධානයකි (www.creaworld.org). එමෙන්ම ශ්‍රී ලංකා බට්ලිවලා, **Gender at Work හි ජ්‍යෙෂ්ඨ සහකරු** (සංවිධාන වලට සමානාත්මතාවයේ සහ අන්තර්කරණය කිරීමේ සංස්කෘතීන් ගොඩනැගීමට සහය දක්වන, ස්ත්‍රී පුරුෂ සමාජභාවය පිළිබඳ විශේෂඥයින්ගේ ගෝලීය ජාලයක්) ලෙසද කටයුතු කරයි (www.gender-atwork.org).

90 දශකයේ මැද භාගය දක්වා, ශ්‍රී ලංකා ඉන්දියාවේ බිම් මට්ටමේ කාන්තා සවිබල ගැන්වීම් සහ ව්‍යාපාර ගොඩනැගීමේ වැඩිකටයුතුවල නිරත වූ අතර එමඟින් වඩාත් සමාජ-ආර්ථික වශයෙන් ආන්තික වූ ග්‍රාමීය හා නාගරික කාන්තාවන් දස දහස් ගණනක් බලමුලු ගත්වා සවිබල ගැන්වීය. ඉන්පසුව, ඇය නිව් යෝර්ක් හි ෆෝඩ් පදනමේ සිවිල් සමාජ වැඩසටහන්

නිලධාරිණිය ලෙසත්, භාවර්ඩ් විශ්ව විද්‍යාලයේ ලාභ නොලබන සංවිධාන සඳහා වූ හවුසර් මධ්‍යස්ථානයේ අධ්‍යයන පර්යේෂක ලෙසත්, AWID (Association for Women's Rights in Development) හි විශාරද සහයක ලෙසත් ජාත්‍යන්තරව සේවය කර ඇත.

ඇය කාන්තා සවිබල ගැන්වීම සහ බලය සඳහා ස්ත්‍රීවාදී ප්‍රවේශයන්, ව්‍යාපාර, අධීක්ෂණය සහ ඇගයීම, උපදේශනය සහ නායකත්වය පිළිබඳව පුළුල් ලෙස ලියා ඇත. ඇයගේ නවතම ප්‍රකාශන වන්නේ "පරිවර්තනය/ පරිණාමනය වන ස්ත්‍රීවාදී නායකත්වය - එය කුමක්ද සහ එය වැදගත් වන්නේ ඇයි" (UNU IIGH තිත්ක් පීස් සීරීස් <https://www.genderhealth-hub.org/articles/the-power-of-feminist-leadership-think-piece/>; "ස්ත්‍රීවාදී අනාගතය සඳහා ස්ත්‍රීවාදී උපදේශනය" (තේජීන්දර් සිං හෝගල් සහ ලාවන්යා මෙහ්රා සමඟ <https://creaworld.org/resource/feminist-mentoring-guide-for-feminist-futures/>); "බලය ගැන සියල්ල " සහ "ව්‍යාපාර ගැන සියල්ල" (<https://creaworld.org/resource/all-about-power/>) <https://creaworld.org/resource/>) ඇයගේ ප්‍රධාන ලේඛනවල එකතුවක් "බලගැන්වීම සමඟ සම්බන්ධ වීම - බුද්ධිමය සහ අත්දැකීම් සහිත ගමනක්" (විමෝ අන්ලිම්ටඩ්, 2014, සහ ඊ-පොත් අනුවාදය 2015) තුළ සොයාගත හැක. ඇයගේ ප්‍රකාශිත කෘතීන් බොහොමයක් Academica.edu සහ Research-gate.net යන දෙකෙන්ම සොයා ගත හැක.

ශ්‍රී ලංකා ඉන්දියාවේ බැංගලෝර් හි සිටින අතර, ඇයගේ තරුණ වියේ පසුවන මුණුබුරන් හතර දෙනාට ක්‍රියාශීලී ස්ත්‍රීවාදී ආච්චි කෙනෙකි!

CREA

CREA යනු ගෝලීය දකුණේ පදනම් වූ සහ ගෝලීය දකුණේ කාන්තාවන් විසින් මෙහෙයවනු ලබන ස්ත්‍රීවාදී ජාත්‍යන්තර මානව හිමිකම් සංවිධානයකි. CREA හි කාර්යය ස්ත්‍රී පුරුෂ සමජනවී සමානාත්මතාවය සහ ලිංගිකත්වය සඳහා අයිතිවාසිකම් මත පදනම් වූ ප්‍රවේශයක ආවේනික වටිනාකම් වලින් පෝෂණය වේ.

CREA ක්‍රියාකාරීන්ගේ සහ මිත්‍ර සන්ධාන වල නායකත්ව හැකියාවන් ගොඩනැගීම මගින් සියලුම පුද්ගලයින්ගේ මානව හිමිකම් සහ ලිංගික අයිතීන් ප්‍රවර්ධනය කිරීම, ආරක්ෂා කිරීම සහ දියුණු කිරීම; සංවිධාන සහ සමාජ ව්‍යාපාර ශක්තිමත් කිරීම; නව තොරතුරු දැනුම සහ සම්පත් සඳහා ප්‍රවේශය නිර්මාණය කිරීම සහ වැඩි කිරීම; සහ උපකාරක සමාජ සහ ප්‍රතිපත්ති පරිසරයන් සක්‍රීය කිරීම වෙනුවෙන් කටයුතු කරයි.

කණ්ඩායම

අවසන් සංස්කරණය: ශ්‍රීලතා බට්ටිවලා
පොත් නිර්මාණය: රුපින්ඩර් කවුර්, දාල්විනි ඩිසයින් ස්ටුඩියෝ
මුද්‍රණය : ජී.ආර්. මුද්‍රණාලය
පරිවර්තක: ඒ. එස්. ඉන්ටර්නැෂනල් සඳහා ලලිතද වික්‍රමරත්න
පරිවර්තන සම්බන්ධීකරණය: ඒ. එස්. ඉන්ටර්නැෂනල් සඳහා ෂර්මලා එස්. භූෂා න් සහ එස්. ටී. නිර්මලා

පිළිගැනීම්

මෙම අධ්‍යයනය සිදු කිරීම වෙනුවෙන්, නෙදර්ලන්ත රජයේ විදේශ කටයුතු අමාත්‍යාංශයේ සහයෝගයට CREA සිය කෘතඥතාවය පල කර සිටී.

සිද්ධි අධ්‍යයනයට සහභාගී වූ අයගේ සහයෝගය, උද්යෝගිමත් සහභාගීත්වය සහ අවංක, ප්‍රඥාවන්ත ප්‍රතිචාර මෙම අධ්‍යයනයේ පදනම මෙන්ම මෙම ලේඛනයේ ඉදිරිපත් කර ඇති මූලධර්ම සහ භාවිතයන් වේ. එබැවින් AINSW (ඉන්දියාව), KESWA (කෙන්යාව), SANGRAM (ඉන්දියාව), SWIFA, UHAI-නැගෙනහිර අප්‍රිකාව, සහ UNESCO (කෙන්යාව), මෙන්ම තනි පුද්ගලයන් 20 කට අධික පිරිසක් විසින් ලබා දුන් කාලය සහ ප්‍රඥාව මෙන්ම ස්වාති ෂා සහ ඉෂිතා දත්තා යන සියලුම දෙන සඳහා අපගේ ගැඹුරු කෘතඥතාව පළ කරමු. මෙම හවුල්කාරීත්වය ආරම්භ කළ මෙන්ම මෙම සිද්ධි අධ්‍යයනය සඳහා අදහස ලබා දුන් CREA හි හිටපු සහ වර්තමාන කාර්ය මණ්ඩලය වන රුපීසා මලික්, මෙලිසා වයිනයිනා, සුසානා ග්‍රයිඩ් සහ CREA විධායක අධ්‍යක්ෂ ගිතාංජලී මිස්ගට අපි ස්තූතිවන්ත වෙමු.

සිද්ධි අධ්‍යයන සම්මුඛ පරීක්ෂණවල දත්ත සැලසුම් කර, ක්‍රියාත්මක කළ සහ විශ්ලේෂණය කළ CREA කණ්ඩායම - ශ්‍රීලතා බට්ටිවලා, රුපීසා මලික් (එවකට CREA හි වැඩසටහන් අධ්‍යක්ෂ), ආරුෂි මහාජන්, හේසල් බුරුන්ගි, සුදීප්තා මුක්හොපද්යායි සහ උපදේශක ඇන්කිටා අගරවාල් - වෙනුවෙන්ද මුළුතේ ප්‍රධාන භූමිකාව සඳහා ද ගෞරවය හිමි විය යුතුය.



**ස්ත්‍රීවාදී මිත්‍රසන්ධානය ගොඩනැගීමට වෙනස්කම්
සිතියම්ගත කිරීම: අභ්‍යාසය**

1. ඔබේ සන්ධානයේ විවිධ සාමාජිකයින්ගේ අවම වශයෙන් එක් නියෝජිතයෙකු සමඟ 4-5 දෙනෙකුගෙන් යුත් කණ්ඩායම් සාදන්න
2. පහත දැක්වෙන දේ සිතියම් ගත කිරීමට ප්‍රතිවිරුද්ධ පිටුවේ රූප සටහන භාවිතා කරන්න:
 - a. (i) මූල්‍ය සම්පත්, (ii) සම්බන්ධතා සහ බලපෑම් කල හැකි අවකාශයන්ට ප්‍රවේශය, (iii) භාෂා කුසලතා සහ බලපෑම් කල හැකි අවකාශයන්හි ක්‍රියා කිරීමට ඇති පළපුරුද්ද සහ (iv) සන්ධානය තුළ තීරණ ගැනීමේ බලය අනුව වඩාත් වරප්‍රසාද ලත් සන්ධානයේ සාමාජිකයන් වන්නේ කවුරුන්ද?
 - b. මෙම නිර්ණායක අනුව වරප්‍රසාද අඩු සන්ධානයේ කුමන සාමාජිකයන්ද?
 - c. තවද මෙම නිර්ණායක අනුව වරප්‍රසාද අවම වන්නේ කුමන සාමාජිකයින්ටද?
3. ඔබේ සන්ධානය තුළ වඩාත් සාධාරණ පරිසරයක් නිර්මාණය කිරීමට භාවිතා කළ හැකි ස්ත්‍රීවාදී මිත්‍රසන්ධාන ප්‍රතිපත්ති සහ භාවිතයන් මොනවාද?





[/CREAworld.org](https://www.facebook.com/CREAworld.org)



[/thinkcrea](https://twitter.com/thinkcrea)



[/think.crea](https://www.instagram.com/think.crea)



crea

www.creaworld.org