

பெண்ணிலைவாத

கூட்டணியுறவு

கொள்கைகளும் நடைமுறைகளும்



crea

ஸ்ரீலதா பாட்லிவாலா



crea

கூட்டணிகளை
சமமானதாகவும்,
ஐனநாயகமாகவும்,
பெண்ணிலைவாதத்
தன்மை கொண்டதாக
ஆக்குவது எது?

உள்ளடக்க
அட்டவணை

பெண்ணிலைவாத
கூட்டணியுறவு

அறிமுகம் 4

சம்பவக் கற்கை 10

மேலெழும் கொள்கைகள் மற்றும்
நடைமுறைகள்

1. பெண்ணிலைவாத
கூட்டணிகளை ஆரம்பித்தல்
மற்றும் கட்டியெழுப்பல் 16
2. பெண்ணிலைவாத
கூட்டணிகளை பேணுதல் 26
3. பதட்டங்கள் மற்றும் சவால்கள்
ஊடாக பயணித்தல் 44

கூட்டணியுறவை புரிந்துகொள்ளல்¹

4

பெண்ணிலைவாத் கூட்டணியுறவு

¹ கூட்டணியுறவு (Allyship) என்பது கூட்டணி அல்லது நேச அணியொன்றின் உறுப்பினர்கள் மத்தியிலான உறவு அல்லது ஒருமைப்பாட்டு உணர்வைக் குறிக்கின்றது

சமூக நீதியுலகில் கூட்டணிகள் பல காணப்படுகின்றன, எனினும் அக்கூட்டணி உறுப்பினர்கள் மத்தியில் சமமற்ற அதிகாரம் மற்றும் குரல்கள் / கருத்துக்கள் என்பன காணப்படுகின்றன. பெண்ணிலைவாத் கூட்டணியுறவு என்பது அனைவருக்கும் சமமான குரல், பிரதிநிதித்துவம் மற்றும் அதிகாரத்தை அடைவதற்கான முயற்சி என புரிந்துகொள்ளப்பட வேண்டும் - அனைத்து கூட்டணி உறுப்பினர்கள் மத்தியிலும் வகிபாகங்களின் வேறுபட்ட தரம் மற்றும் உறவுகள் காணப்படும் நிலையில் இவை அடையப்பட வேண்டும்.

5

அறிமுகம்



பெண்ணிலைவாத் கூட்டணிகள் என்பன பெண்ணிலைவாத் தனிநபர்கள், நிறுவனங்கள், அத்துடன் இயக்கங்கள் இடையான உறவுகள் ஆகும், அல்லது பெண்ணிலைவாத் தொடர்பில் மாற்றங்களை ஏற்படுத்தும் நிகழ்ச்சிநிரல்களுக்கு உற்சாகமாக ஆதரவளிக்கும் ஏனைய சமூக நீதி நிறுவனங்கள் மற்றும் இயக்கங்கள் இடையே காணப்படும் உறவுகளாகும்

அறிமுகம்

மனித உரிமைகள், பால்நிலை சமத்துவம், LGBTQI உரிமைகள், இனப்பெருக்க மற்றும் பாலியல் உரிமைகள் என்பவற்றுக்கு எதிராக உலகளாவிய ரீதியில் மேற்கொள்ளப்படும் தாக்குதல்கள் மற்றும் சமூக நீதி நிகழ்ச்சிநிரல் முன்னேற்றம் என்பவற்றை கருதும் வேளை, தற்கால சூழ்நிலையில், பெண்ணிலைவாத் உரிமைகள் அடிப்படையில் அமைந்த இயக்கங்களின் கூட்டணிகளை வலுப்படுத்துவது அவசரத் தேவையாகவுள்ளது. எனினும், உலகளாவிய, பிராந்திய அல்லது உள்ளூர் மட்டங்களில் நோக்கும் வேளை, அவ்வாறான கூட்டணிகள் தேவையான அளவு பரந்தனவாகவோ உறுதியானவையாகவோ இல்லை. இதற்கான ஒரு காரணம், பல கூட்டணிகள் மிகவும் இழுத்துச் செல்லப்பட (இன்ஸ்ட்ருமென்டலிஸ்ட்/Instrumentalist) வேண்டியனவாக உள்ளன - அதாவது அங்கு மேலாதிக்கம் மற்றும் அதிக வளம் கொண்ட ஒரு அமைப்பு ஒரு குறிப்பிட்ட விடயம் அல்லது விவகாரத்தைச் சூழ் மற்றவர்களை அணிதிரட்டுகிறது, அதிக நம்பகத்தன்மை அல்லது இயக்கம் போன்ற தோற்றத்தை ஏற்படுத்த இடம் பெறுகின்றது. வளங்கள், கொள்கை இடைவெளிகளுக்கான அணுகல், இருப்பிடம் மற்றும் பல உறுப்பினர்களின் முன்னுரிமைகள் மற்றும் நலன்களை அடிபணியச் செய்யும் பிற காரணிகளின் அடிப்படையிலான உள் சக்தி இயக்கவியல் மூலம் இத்தகைய வடிவங்கள் பெரும்பாலும் இயங்குகின்றன.

கூட்டணிகளை விகிதப் பங்கு மற்றும் ஜனநாயகம் மிக்கனவாக ஆக்குவதன் மூலம் அவற்றை அதிக பேண்தகுநிலை மிக்கதாக ஆக்குவது எது என்பது பற்றிய கேள்வியை இது எழுப்புகின்றது. பெண்ணிலைவாத் கொள்கைகளை பிரதிபலிக்கும் வகையில் கூட்டணிகளை கட்டியெழுப்புவது மற்றும் பேணுவது எவ்வாறு என்பது தெளிவற்றதாகக் காணப்படும் நிலையில், பெண்ணிலைவாத் ஒழுங்கமைப்பு என்ற சூழ்நிலைக்குள் இக்கேள்விகள் அதிக முக்கியத்துவம் பெறுகின்றன. அதிகமான வடக்கு-தெற்கு பெண்ணிலைவாத் கூட்டணிகள் உண்மையில் உணரப்பட்ட வடக்கின் குரல்கள், முன்னுரிமைகள் மற்றும் கண்ணோட்டங்கள் தொடர்பில் பிளவுபட்டுக் காணப்படுகின்றன. எவ்வாறாயினும், தெற்கில் உள்ள கூட்டணிகளில் கூட, - அவை தேசிய ரீதியானவையாக இருக்கலாம் அல்லது பிராந்திய ரீதியானவையாக இருக்கலாம் - வளங்கள், அல்லது அணுகல் மற்றும் செல்வாக்கு, அல்லது நகர கிராமிய



பெண்ணிலைவாத் கூட்டணியுறவு பெண்ணியக் கூட்டணி என்பது ஒரு கூட்டாளியாக இருப்பதற்கான நமது வழியைத் தெரிவிக்கும் குறிப்பிட்ட கொள்கை மற்றும் நடைமுறைகளைப் பற்றியது. இதன் மூலமாக கூட்டணி அங்கமாக இருப்பதற்கான பெண்ணிலைவாத் வழிமுறையை நாம் நடைமுறைப்படுத்துகின்றோம்.

2 உதாரணமாக, “ஃபெமினிஸ்ட் லீடர்ஷிப் ஃபோர் சோசியல் டிரான்ஸ்ஃபர்மேசன்” (சமூக நிலைமாற்றத்துக்கான பெண்ணிலைவாத் தலைமைத்துவம்) <http://www.creaworld.org/publications/feminist-leadership-social-transformation-clearing-conceptual-cloud-2011-0>, “ஆல் அபவுட் பவர்” (அதிகாரம் பற்றிய அனைத்தும்) <https://reconference.creaworld.org/all-about-power/>, “ஆல் அபவுட் மூவ்மென்ட்ஸ்” (இயக்கங்கள் பற்றிய அனைத்தும்) https://creaworld.org/wp-content/uploads/2020/12/All-About-Movements_Web.pdf, போன்றனவற்றை நோக்கவும்.

அமைவிடங்கள் சார்ந்த உள்ளக அதிகார இயக்கவியல் வழமையாக காணப்படுகின்றது. இந்நிலை தெற்கு கூட்டணிகள் தொடர்பில் ஏற்றுக்கொள்ளப்பட்ட ஒரு யதார்த்தமாக உள்ளது. இவ்வாறான சமச்சீரினமைகள் விகிதப்பங்கு மிக்க வகையில், உள்வாங்கும் தன்மையுடன் மற்றும் அனைத்து விடயங்களுக்கு குறுக்காக கூட்டணிகள் இயங்கும் இயலுமையில் அல்லது தாம் பாரிய உலகில் ஆதரித்து வாதிடும் விழுமியங்கள் மற்றும் அரசியலை உள்ளகத்தில் கடைப்பிடிக்கும் அக்கூட்டணிகளின் இயலுமையில் பாதிப்புகளை ஏற்படுத்துகின்றன.

பெண்ணிலைவாத் கூட்டணியுறவின் உள்ளடக்கம் பற்றிய எம்மிடம் புரிதல் இல்லாதது இந்நிலைக்கான ஒரு அடிப்படைக் காரணமாகும்: ஏனைய நிறுவனங்கள் மற்றும் இயக்கங்களுடன் கூட்டணி சேரும் ஒரு பெண்ணிலைவாத் வழி எது, அல்லது ஒரு சிறந்த பெண்ணிலைவாத் கூட்டணி அங்கமாக இருப்பது என்பது என்ன அர்த்தத்தை வழங்குகின்றது? “பங்காளர்” மற்றும் “பங்காண்மைகள்.” போன்ற பதங்கள் “கூட்டணி உறுப்பினர்,” “வலையமைப்பு,” போன்றவற்றை அவற்றுக்கு மாற்றாக பயன்படுத்தப்படுவதும் விடயங்களை இன்னும் சிக்கலாக்குகின்றது.

“கருதுகோள் சிக்கலை தெளிவாக்கும்”² (Clearing the conceptual Cloud) வளங்களை உருவாக்குவதில் CREA அமைப்பின் பணி வரலாறு மற்றும் முக்கிய பிரச்சினைகளில் தெற்கின் கண்ணோட்டங்களை கட்டியெழுப்புவதில் அவ்வமைப்பு மேற்கொள்ளும் பணி என்பவற்றைக் கருத்திற்கொண்டு, ஆராயப்படாத விடயமான பெண்ணிலைவாத் கூட்டணியுறவு தொடர்பில் தேடல்களை மேற்கொள்ளவும் அதன் நடைமுறைக்கு வழிகாட்ட சில கொள்கைகளை உருவாக்கவும் நாம் தீர்மானித்தோம். CREA அமைப்பின் மிகவும் பழமையான இந்தியா, தெற்காசியா மற்றும் உலகெங்கிலும் உள்ள பாலியல் தொழிலாளர்கள் நிறுவனங்கள் மற்றும் இயக்கங்கள் மத்தியில் ஒரு ஆழமான சம்பவக் கற்கையை ஆரம்பிப்பதன் மூலம் இது முன்னெடுக்கப்பட்டது. இந்த கூட்டணியில் உள்ள பல செயற்பாட்டாளர்களின் அனுபவங்களையும் நுண்ணறிவுகளையும் பகுப்பாய்வு செய்வது பெண்ணிலைவாத் கூட்டணியின் மையமாகக் காணப்படும் நடைமுறைகளின் கொள்கைகளின் பயனுள்ள முதல் வெளிப்பாட்டிற்கு வழிவகுக்கும் என்று நாம் நம்பினோம்.

சம்பவக் கற்கை

10

பெண்ணிலைவாத் கூட்டணியுறவு

பெண்ணிலைவாத் கூட்டணியுறவு
என்றால் என்ன, அல்லது
அதன் நடைமுறையை வழி
நடத்த வேண்டிய கொள்கைகள்
எவை என்பன தொடர்பில்
மிகக் குறைவான புரிதலே
காணப்படுகின்றது. நடைமுறையில்
இருந்து கோட்பாட்டை
கட்டியெழுப்புவது இந்த
இடைவெளியை நிரப்புவதற்கு
மிகச் சிறந்த வழியாகும். எனவே,
CREA அமைப்பு கடந்த 20 வருட
காலமாக தெற்காசியா மற்றும்
உலகளாவிய ரீதியில் பாலியல்
தொழிலாளர் நிறுவனங்கள் மற்றும்
இயக்கங்களுடன் கொண்டுள்ள
தனது சொந்த உறவின் சம்பவக்
கற்கையை ஆராய்ந்தது.

11

சம்பவக் கற்கை

பெண்ணிலைவாத கூட்டணியுறவு நேர்வு ஆய்வு பங்கேற்பாளர்கள்

AINSW

பாலியல் தொழிலாளர்களின்
அகில இந்திய தொடர்பிணைப்பு

KESWA

கென்யா பாலியல் தொழிலாளர்கள்
கூட்டமைப்பு

UNESO

உகாண்டா நாட்டு பாலியல்
தொழிலாளர்கள் தொடர்பிணைப்பு

SWIFA

பாலியல்
தொழிலாளர்களின் உள்ளடக்கம்
பெண்ணிலைவாத கூட்டமைப்பு

VAMP

கென்யா பாலியல் தொழிலாளர்கள்
கூட்டமைப்பு

UHAI-EASHRI

கிழக்கு
ஆப்பிரிக்க பாலியல் சுகாதாரம் &
உரிமைகள் முன்முயற்சி

IWRAP-AP

சர்வதேச மகளிர்
உரிமைகள் செயல்திட்ட
கண்காணிப்பு - ஆசியா பசிபிக்

CREA

செயல்திட்டத்தில்
அதிகாரமளித்தலுக்காக
வளங்களை உருவாக்குதல்

இண்டிவிஜுவல்
அகாடமிக் (தனிநபர் கல்விசார்)

2021 ஆம் ஆண்டின் பிற்பகுதியில் CREA மற்றும் பாலியல் தொழிலாளர்களின் நீண்டகால கூட்டணியுறவு பற்றிய சம்பவக் கற்கையை நாங்கள் தொடங்கினோம், பாலியல் தொழிலாளர் நிறுவனங்கள் மற்றும் வலையமைப்புகள் மற்றும் CREA அமைப்புடன் இணைந்து பணியாற்றிய தனிப்பட்ட பாலியல் தொழிலாளர்கள் மற்றும் பாலியல் தொழிலாளர்களின் கூட்டணிகளை பட்டியல்படுத்துவதன் மூலம் இது ஆரம்பமானது. வேறுபட்ட உறுப்பினர்களை கூட்டணியின் எந்த அம்சங்கள் கவர்ந்தன, நீண்ட காலமாக அந்த உறவு பேணப்படக் காரணமாக அமைந்த விடயங்கள் அத்துடன் அக்காலப் பகுதிகளில் எதிர்கொள்ளப்பட்ட சவால்கள் என்பன போன்ற விடயங்களை புரிந்து கொள்வதற்காக கேள்விகளின் ஒரு தொகுதி உருவாக்கப்பட்டது.³ தரவுகளை சேகரிப்பதற்காக நேர்காணல்களை நடத்த, CREA அமைப்பின் பணியாளர்களைக் கொண்ட ஒரு சிறிய ஆய்வு அணி உருவாக்கப்பட்டது.

ஒவ்வொரு குழுவிலும் முக்கிய தகவல் தருநர்கள் அடையாளம் காணப்பட்டனர், அத்துடன் 2021 இன் பிற்பகுதி மற்றும் 2022 இன் ஆரம்பப்பகுதி உள்ளடங்கிய கால கட்டத்தில் நேர்காணல்கள் நடத்தப்பட்டன. சாத்தியமான 20 முக்கிய தகவல் தருநர்களில், 19 தகவல் தருநர்கள் நேர்காணல்களுக்கு உட்படுத்தப்பட்டனர். ஏழு உலகளாவிய, பிராந்திய மற்றும் தேசிய பாலியல் தொழிலாளர் வலையமைப்புகள் / நிறுவனங்கள், கொடை வழங்குநர் மற்றும் ஆதரித்து வாதிடல் கூட்டணி உறுப்பினர்கள், அத்துடன் இந்த பணியை ஆரம்பித்து நிலைப்படுத்திய CREA அணி உறுப்பினர்களை இந்த முக்கிய தகவல் தருநர்கள் பிரதிநிதித்துவம் செய்கின்றனர். நேர்காணல்களில் பெறப்பட்ட தரவுகள் பகுப்பாய்வு செய்யப்பட்டன அத்துடன் 2023 இல் இந்த சம்பவக் கற்கையின் கண்டறிதல்களை உள்ளடக்கிய விபரமான அறிக்கை வரையப்பட்டது. கீழே அறிக்கை செய்யப்பட்டுள்ள பெண்ணிலைவாத கூட்டணியுறவின் கொள்கைகள் மற்றும் நடைமுறைகள் அந்த விபரமான பகுப்பாய்வில் இருந்து வடிவம் எடுக்கப்பட்டனவாகும். நேர்காணல் கேள்விகள் மற்றும் சம்பவக் கற்கை ஆய்வில் பங்கேற்பாளர்களின் பட்டியலுடன் முழு சம்பவக் கற்கை அறிக்கையையும் CREA இணையதளத்தில் இருந்து பதிவிறக்கம் செய்யலாம்.

3 பாலியல் தொழிலாளர் பிரதிநிதிகள், CREA அணி உறுப்பினர்கள் மற்றும் வெளியக கூட்டணிகளிடம் முனவைக்கப்பட்ட கேள்விகள் முழுமையான சம்பவக் கற்கை அறிக்கையின் பின்னிணைப்பு (ii) இல் உள்ளது.

சம்பவக் கற்கையில் இருந்து கிடைக்கப்பெறும் பெண்ணிலைவாத கூட்டணியுறவு கொள்கைகள் மற்றும் நடைமுறைகள்:

பெண்ணிலைவாத கூட்டணியுறவின் அடிப்படைக் கொள்கைகளாக எமது சம்பவக் கற்கை வெளிக்கொணர்ந்த விடயங்கள், அத்துடன் அந்த ஒவ்வொரு கொள்கையையும் எவ்வாறு உறுதியான நடைமுறைகளாக எவ்வாறு விளங்கிக் கொள்ள முடியும் என்பதை நாம் இங்கு சுருக்கமாக வழங்க முயற்சிக்கின்றோம். இந்த கொள்கைகள் ஒரு அரச சார்பற்ற வகையில் அமைந்த அமைப்புடன் (CREA) பெரும்பாலும் அடிமட்ட இயக்கங்களாகவும் இயக்க அடிப்படையிலான வலையமைப்புகளாகவும் காணப்படும் அமைப்புகள் கொண்டுள்ள கூட்டணியுறவின் சூழமைவில் இருந்து வெளிவந்தவை என்பதை நாங்கள் அறிவோம். எனவே இந்தக் கொள்கைகள் அனைத்து கூட்டணிகளுக்கும் அல்லது கூட்டணியைத் தேடும் நிறுவனங்களுக்கும் சமமாக செல்லுபடியாகும் அல்லது அவை முழுமையானவை அல்லது அனைத்தையும் உள்ளடக்கியவை என்று நாங்கள் கூறவில்லை. எவ்வாறாயினும், பெண்ணிலைவாத கூட்டணியுறவின் அடிப்படைக் கொள்கைகள் மற்றும் நடைமுறைகளை இன்னும் பரந்த அளவில் வடிவமைப்பதற்கான பயனுள்ள தொடக்கப் புள்ளியை வழங்குகிறது. அந்த வகையில், இது நடைபெற்றுக்கொண்டிருக்கும் ஒரு பணியாகும். உண்மையில் இது ஒரு ஆரம்ப நடவடிக்கையாகும். இதனை மேலும் கட்டியெழுப்பவும் வலுப்படுத்தவும் மற்றவர்களை அழைக்கிறோம். மேலும், இது ஒரு தெற்கத்திய கட்டமைப்பு என்று வலியுறுத்துவதில் நாங்கள் பெருமிதம் கொள்கிறோம், இது பெரும்பாலும் தெற்கை தளமாகக் கொண்ட அமைப்புகள், இயக்கங்கள் மற்றும் தனிநபர்களின் அனுபவங்களிலிருந்து கட்டியெழுப்பப்பட்டதாகும்.

எமது சம்பவக் கற்கையில் இருந்து மேலெழும் பெண்ணிலைவாத கூட்டணியுறவுக் கொள்கைகள் மற்றும் நடைமுறைகளை பிரித்தெடுக்கும் வேளை, அவற்றை மூன்று தெளிவான வகைகளில் உள்ளடக்குவது பயன் மிக்கது என நாம் கண்டோம், அவையாவன;




I
பெண்ணிலைவாத கூட்டணிகளை ஆரம்பித்தல் மற்றும் கட்டியெழுப்பலுக்கான கொள்கைகள் மற்றும் நடைமுறைகள்

III
பதட்டங்கள் மற்றும் சவால்கள் ஊடாக பயணிப்பதற்கான கொள்கைகள் மற்றும் நடைமுறைகள்

II
பெண்ணிலைவாத கூட்டணிகளை பேணுவதற்கான கொள்கைகள் மற்றும் நடைமுறைகள்; அத்துடன்

ஒவ்வொரு பிரிவிலும் உள்ள முக்கிய கொள்கைகளை கீழே நாம் குறிப்பிடுகின்றோம், அத்துடன் ஒவ்வொரு கொள்கைக்கும் அருகாமையில் பெண்ணிலைவாத இடையீடுகளில் அக்கொள்கைகளை நடைமுறைப்படுத்த அவசியமான சில முக்கிய நடைமுறைகள் வழங்கப்பட்டுள்ளன - இங்கு கொள்கைகள் மற்றும் நடைமுறைகள் தொடர் ஒழுங்கில் வழங்கப்படவில்லை, எனினும் அவை விகிதப்பங்கு மிக்க, உள்வாங்கும் தன்மை கொண்ட அத்துடன் ஜனநாயகத்துவம் மிக்க பெண்ணிலைவாத கூட்டணிகளை கட்டியெழுப்ப அத்தியாவசியமான பரிமாணங்களாக அளிக்கை செய்யப்பட்டுள்ளன.



பெண்ணிலைவாத
கூட்டணிகளை
ஆரம்பித்தல் மற்றும்
கட்டியெழுப்பலுக்கான
கொள்கைகள் மற்றும்
நடைமுறைகள்;

1

கூட்டணியின் அனைத்து உறுப்பினர்களும் தழுவும் வகையில் அமைந்த பகிரப்பட்ட ஒரு நீண்ட கால தொலைநோக்கு மற்றும் மாற்றத்துக்கான நிகழ்ச்சி நிரலை கட்டியெழுப்பல்



ஒரு உடனடி வாய்ப்பு அல்லது சவாலைச் சூழக் காணப்படும் குறுக்கு வெட்டான குறுகிய கால உறவாக அல்லாமல், நீண்ட கால அடிப்படையில் அமைந்த பகிரப்பட்ட ஒரு தொலைநோக்கு மற்றும் மாற்றத்துக்கான ஒரு நிகழ்ச்சி நிரலை கட்டியெழுப்புவதற்கான தொடர்செயன்முறைகளை உருவாக்குவதுடன் அதற்கு நேரத்தை முதலீடு செய்யுங்கள். “சரி, இதனையே நாங்கள் செய்யப் போகின்றோம் - உங்களால் எம்முடன் இணைய முடியுமா?” என்ற மனப்பாங்கை வெளிப்படுத்தும் ஒரு அணுகுமுறை மூலம் பெண்ணிலைவாத கூட்டணியுறவு கட்டியெழுப்பப்பட முடியாது.

மாறாக, வேறுபாடு மற்றும் ஒற்றுமைகள் இரண்டையும் அச்சமின்றி ஆராய்ந்து, மொழி, சொற்களஞ்சியம், இருப்பிடம் மற்றும் வாழ்க்கை அனுபவங்கள் போன்ற பல்வேறு கூட்டணி அங்கங்கள் கொண்டு வரும் பிரச்சினைகளை நிவர்த்தி செய்து, வெவ்வேறு பலம் மற்றும் திறன்களை கருத்தில் கொண்டு அவற்றுக்கு பெறுமதி வழங்கும் ஒரு சமமான களத்தையும் உள்வாங்கும் தொடர்செயன்முறையையும் நாம் உருவாக்க வேண்டும். அவ்வாறான நிலையில் மாத்திரமே அங்கு உருவாகும் நிகழ்ச்சி நிரல் பகிரப்பட்டதாக மாறும். உறவை திடப்படுத்தவும் இணைந்து பணி புரியும் இயலுமையை சோதனை செய்யவும் சிறிய இணைந்த செயற்பாடுகள் இந்த தொடர் செயன்முறையின் போது முன்னெடுக்கப்பட முடியும். ஆராயப்படாத வேறுபாடுகளை வெளியக சக்திகள் அம்பலப்படுத்தும் வேளை உறவு சிதறிய போகாமல் இருப்பதை இது உறுதி செய்கின்றது.

இது ஒரு ஒற்றை தொடர் செயன்முறையாகவும் நோக்கப்பட முடியாததாகும் - இணைந்த முன்னெடுப்புகள் / செயற்பாடுகள் வளர்ச்சியடையும் போது மற்றும் முன்னேறும் போது காலாந்திர மீளாய்வு மற்றும் மறு சீரமைப்பு என்பன அவசியமாகின்றன. CREA அமைப்பின் பாலியல் தொழிலாளர்கள் சம்பவத்தில்; CREA மற்றும் பாலியல் தொழிலாளர்கள் முன்னின்ற தளங்கள் மற்றும் நிகழ்வுகள் அத்துடன் நோக்கத்துடன் இடம்பெற்ற உரையாடல்கள் என்பவற்றில் காணப்பட்ட பல ஈடுபாடுகள் காரணமாக இவ்விடயம் இயல்பாக இடம்பெற்றது.

2

சாத்தியமான அனைத்து சந்தர்ப்பங்களிலும் வெளித்தெரியும் வகையில் ஒருவருக்காக ஒருவர் ஒன்றிணைந்து நின்றல்



பெண்ணிலைவாத சூட்டணியுறவு என்பது உறுதியான வழிகளில் ஒருமைப்பாட்டை காண்பித்தல் என்ற அர்த்தத்தை கொண்டுள்ளது... இதன் பொருள் ஒருவருக்கொருவர் ஆதரவாக ஒரு பொது நிலைப்பாட்டை எடுக்க தயாராக இருப்பதைக் குறிக்கிறது, எமது சம்பவக் கற்கையில்,, பாலியல் தொழிலாளர்கள் இதை ஒரு முக்கியமான கொள்கையாகவும் நடைமுறையாகவும் அடையாளம் கண்டுள்ளனர், ஏனெனில் சில பெண்ணிய அமைப்புகள் பாலியல் தொழிலாளர்களின் உரிமைகளை வெளிப்படையாக ஆதரிக்கத் தயாராக இருந்தன. CREA அமைப்பு பாலியல் தொழிலை குற்றமாக்குவதற்கு எதிரான நிலைப்பாட்டை வெளிப்படையாக கொண்டிருந்தமை, பாலியல் தொழிலும் ஒரு தொழிலே என்ற நிலைப்பாட்டில் காணப்பட்டமை, அத்துடன் பால்நிலை அடிப்படையில் அமைந்த வன்முறையின் ஒரு இணைந்த பகுதியாக பாலியல் தொழிலாளர்களுக்கு எதிரான வன்முறையில் கவனம் செலுத்தியமை என்பன CREA அமைப்புடன் குறிப்பிட்ட அமைப்புகள் பேண்தகு நிலைமிக்க தமது சூட்டணியுறவுகளைக் கட்டியெழுப்புவதில் ஒரு பிரதான காரணியாக அமைந்திருந்தது.

இக்கொள்கை ஏனைய பல சூழமைவுகளுக்கும் சம அளவில் பொருத்தமானதாகக் காணப்படுகின்றது; உதாரணமாக, வெள்ளையினத்தை சேராத பெண்கள் வெள்ளையினப் பெண்களிடம் இனவாதம் மற்றும் நவகாலனித்துவத்துக்கு எதிரான நிலைப்பாட்டை பிரசித்தமாக எடுக்குமாறு கோருதல் அல்லது இஸ்ரேலிய அரசாங்கத்தின் ஒடுக்குமுறைக் கொள்கைகளுக்கு கண்டனம் தெரிவிக்குமாறு பலஸ்தீனிய பெண்கள் யூத பெண்ணிலைவாதிகளிடம் கோருதல்.

எவ்வாறாயினும், பிரசித்தமான நிலைப்பாடுகளை எடுத்தல் அபாயமானதாகக் காணப்படும் அல்லது மூலோபாய ரீதியாக புத்திசாதுரியம் அற்றதாகக் காணப்படும் விதிவிலக்கான சூழ்நிலைகள் காணப்படுவதை நாம் அங்கீகரிக்க வேண்டும். சூட்டணியில் உள்ள ஒவ்வொரு உறுப்பினரும் மற்றவர்கள் தம்முடன் ஒருமைப்பாட்டுடன் உள்ளனர் என்பதை அறிவதும் அதனை முடிந்தவரை பிரசித்தமாக காண்பிப்பதுமே இங்கு காணப்படும் முக்கியமான விடயமாகும்.

3

நம்பிக்கை, வெளிப்படைத் தன்மை, மற்றும் பரஸ்பர பொறுப்புக்கூறலை கட்டி எழுப்பல்



நம்பிக்கையை கட்டியெழுப்பல்: மேலுள்ள தொடர் செயன்முறைகள் அனைத்தும் நம்பிக்கையை கட்டியெழுப்புவதில் பங்களிக்கும், எனினும், **பெண்ணிலைவாத சூட்டணிகளில் நம்பிக்கையை கட்டியெழுப்பும் வழிகளில் காணப்படும் கூறுகள் ஏனைய சூட்டணிகளில் எப்போதும் காணப்படுவதில்லை.** உதாரணமாக, பகிரப்பட்ட நிகழ்ச்சி நிரலுக்கான பணம் மற்றும் நிதியிடல் மீதான வெளிப்படைத்தன்மை, அறிவுக்கு சம பெறுமதியை காண்பித்தல், வாழ்ந்த அனுபவம், இயக்கத்தின் வலிமை மற்றும் சமூக அடிப்படையில் அமைந்த பங்களாளர்களின் ஒன்று திரட்டும் இயலுமை, அத்துடன் பண அதிகாரம் அல்லது ஏனைய வேறுபாடுகளின் அடிப்படையில் அமைந்த வெளிப்படையான அதிகார படிநிலை முறைமையை தவிர்த்தல் என்பன பெண்ணிலைவாத சூட்டணிகளின் முக்கிய நடைமுறைகளாகும்.

ஆரம்ப மற்றும் நீண்டகால சூட்டணி கட்டியெழுப்பல் செயற்பாட்டில் **வெளிப்படைத் தன்மையை நடைமுறைப்படுத்தல்** அவசியமானதாகும், அத்துடன் இது சூட்டணியை தேடுவதில் ஒவ்வொரு உறுப்பினரதும் நிகழ்ச்சி நிரல் மற்றும் நோக்கம், அவர்கள் மேசைக்கு கொண்டு வரும் வளங்கள் (நிதியியல் மற்றும் ஏனைய வளங்கள்), அத்துடன் பகிரப்பட்ட பிரச்சினைகள் தொடர்பில் ஏதாவது அல்லது அனைத்து பணிகளிலும் தகவல்களை அறிந்த நிலையில் ஒருவர் மற்றவரை வைத்திருப்பது என்பவற்றில் வெளிப்படைத் தன்மையை காண்பிப்பதை இது குறிக்கின்றது. உதாரணமாக, CREA - பாலியல் தொழிலாளர் சூட்டணி சம்பவக் கற்கையில், தனது நிதியியல் வளங்கள் அதே போன்று உள்ளூர் மற்றும் சர்வதேச பெண்ணிலைவாத வலையமைப்பு தளங்களுக்கான தனது அணுகல் குறித்து CREA அமைப்பு திறந்ததாகக் காணப்பட்டமை சூட்டணி உறவில் தாம் நம்பிக்கை கொள்வதற்கு பங்களித்த காரணிகளாக அநேகமான பாலியல் தொழிலாளர் பிரதிநிதிகள் குறிப்பிட்டனர்.

உண்மையில் இவ்வாறான நடவடிக்கைகள் பெண்ணிலைவாத சூட்டணியில் **பரஸ்பர பொறுப்புக்கூறல் நடைமுறைகளாக உள்ளன**, அவை சூட்டணியின் அனைத்து உறுப்பினர்களாலும் பெறுமதி மிக்கனவாக நோக்கப்படுகின்றன.

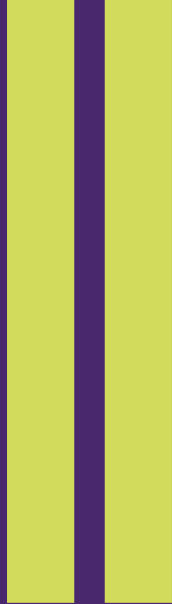
4

முக்கிய தளங்கள் மற்றும் கொள்கை தொடர் செயன்முறைகளில் தனிநபர் மற்றும் ஒன்றிணைந்த அணுகல், புலப்படு தன்மை அத்துடன் குரலை மேம்படுத்தல்



உள்ளூர் மட்டம் தொடக்கம் உலகளாவிய மட்டங்களை வரை முக்கியமான விவாதங்கள், ஆதரித்து வாதிடல் தொடர் செயன்முறைகள், அத்துடன் பெண்ணிலைவாத தளங்களில் **பெண்ணிலைவாத கூட்டணியுறவு தனது அனைத்து உறுப்பினர்களுக்கும் அணுகல், புலப்படுத்தி, குரல்கள் என்பவற்றை மேம்படுத்த வேண்டும்.** வரலாற்று ரீதியாக சில இடங்களிலிருந்து புறக்கணிக்கப்பட்ட கூட்டமைப்புகள் மற்றும் மற்றவர்களுக்காக குரல் கொடுத்த கூட்டமைப்புகள் போன்றவற்றுக்கு இது குறிப்பாக முக்கியமானது. உதாரணமாக, எமது சம்பவக் கற்கையில், கூட்டணியுறவுக்கு CREA கொண்டு வந்த ஒரு அத்தியாவசியமான வளமாக இது பாலியல் தொழிலாளர்களால் அடையாளம் காணப்பட்டது. CREA கூட்டணிக்காக பேசுவதை விடுத்து, கொள்கை மன்றங்களில், உதாரணமாக, மனிதக் கடத்தல் தொடர்பான மரபொழுங்குகளை அல்லது பாலியல் தொழிலாளர்கள் மீது தாக்கம் செலுத்தும் சட்டவாக்கங்களை உருவாக்கும் கலந்துரையாடல்களில் கூட்டணிக்கான அணுகலை திறந்து வழங்கியது. மேலும், அவ்வாறான விவாதங்களில் பாலியல் தொழிலாளர்கள் தாமாகவே பேசுவதற்கு ஆதரவளித்தது. அதே போன்று, பாலியல் தொழிலாளர்கள் மற்றும் அவர்களின் கூட்டணி உறுப்பினர்கள் பாலியல் தன்மை, பால்நிலை மற்றும் உரிமைகள் போன்றவற்றுக்கான CREA வின் அமைப்புகளில் கல்வியாளர்களாக சேர்ந்து கொள்ள வழி வகுத்தது, இது பாலியல் தொழிலாளர்கள் இயலுமை, அறிவு மற்றும் கண்ணோட்டங்களுக்கு மரியாதையை காண்பிப்பதாகவும் அமைந்திருந்தது.

“பாலியல் தொழிலாளர் இயக்கங்கள் மற்றும் பாலியல் தொழிலாளர்கள் புதிய இடங்களில் **தமது குரல்களை உயர்த்தவும் தமது உரிமைகளைக் கோரவும்** CREA பெண்ணிலைவாத கூட்டணி வழிவகுத்தது.” - AINSW



பெண்ணிலைவாத

கூட்டணிகளை

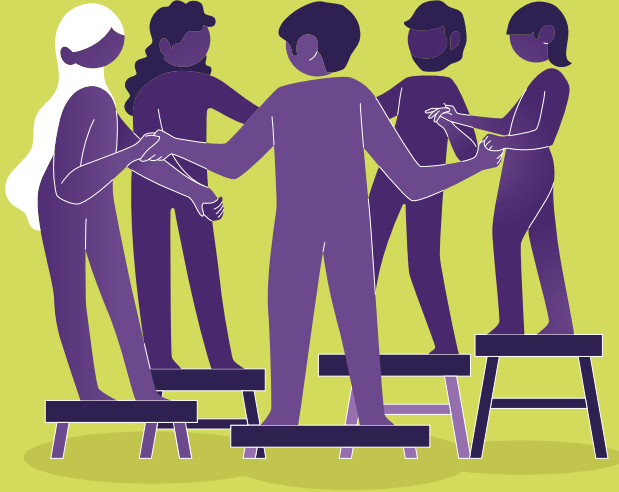
நீண்ட காலம்

பேணுவதற்கான

கொள்கைகள்

5

வேறுபாடுகளை அங்கீகரித்தல்,
தழுவிக்கொள்ளல் அத்துடன்
அவற்றில் இருந்து பயனடைதல்



வேறுபாடுகளை அங்கீகரிப்பதன் மூலம் தொடர்ச்சியாக இடம்பெறும் மறுசீரமைப்பு மற்றும் அவ்வேறுபாடுகளை மூலோபாயத்துவம் மிக்க வகையில் பயன்படுத்த கற்றுக்கொள்ளல் என்பது பெண்ணிலைவாத சூட்டணியுறவை நிலைநாட்டுவதற்கு ஒரு முக்கியமான நடைமுறையாகும். அடையாளம் மற்றும் சமூக-பொருளாதார நிலை ஆகிய இரண்டு அம்சங்கள் தொடர்பிலும் வேறுபாடுகளை வெளிப்படையாக அங்கீகரிப்பது என்பது இதன் அர்த்தமாகும் - அதாவது ஏனைய வேறுபாடுகளுடன் பால்நிலை அடையாளம் மற்றும் பாலியல் வெளிப்படுத்தல், மதம், இனம், வகுப்பு, சாதி, குலம், தொழில், அமைவிடம் (நகரம் / கிராமம்; சிறிய நகரம் / பெரு நகரம்; வடக்கு தெற்கு போன்றன) இயலுமை போன்ற வேறுபாடுகள். வேறுபட்ட சூட்டணி உறுப்பினர்களின் வேறுபாடு மிக்க சலுகைகள் அத்துடன் மிகக் குறைந்த புலப்படு திறன் மிக்க வளங்களுக்கான அணுகல் என்பவற்றையும் அங்கீகரிப்பது அத்தியாவசியமானதாகும். தொடர்புகள் மற்றும் செல்வாக்கு, நிதியியல் வளங்கள், கல்விப் பின்னணி, ஆங்கிலம் போன்ற உலகளாவிய மொழி இயலுமைகள் போன்ற இவ்வகை வளங்கள் “தொட்டுணர முடியாத” வளங்கள் என வழமையாக அழைக்கப்படுகின்றன. எனினும், எண்ணிக்கையின் சக்தி, கள மட்ட அறிவு, வாழ்ந்த அனுபவங்கள், மூலோபாயத்துவ சிந்தனை அவர்களின் சொந்த தனித்துவம் மிக்க பகுப்பாய்வு என்பன இயக்கத்தை அடிப்படையாகக் கொண்ட உறுப்பினர்கள் சூட்டணிக்கு கொண்டு வரும் வளங்களில் உள்ளடங்குகின்றன, இவை பாரிய அளவில் பெறுமதி மிக்கனவாகும்.

வேறுபாடுகள் அங்கீகரிக்கப்படுவது மாத்திரமன்றி அவை தழுவப்பட்டு பயன்படுத்தப்படும் போது பெண்ணிலைவாத சூட்டணியுறவு உறுதியாக வளர்ச்சியடைகின்றது. CREA-பாலியல் தொழிலாளர்கள் சூட்டுறவு சம்பவக் கற்கையில், காலப்போக்கில், சூட்டணி உறுப்பினர்கள் தேசிய மற்றும் நாடுகடந்த இடங்களில் பாலியல் தொழிலாளர்களின் உரிமைகளை ஆதரிக்க தங்கள் வெவ்வேறு பலங்களையும் திறன்களையும் மூலோபாய ரீதியாகப் பயன்படுத்துவதைக் கண்டோம், மேலும் இவை CREA நிறுவனங்களில் பாலினம், பாலியல் மற்றும் உரிமைகள் தொடர்பான நிலையங்களிலும் பயன்படுத்தப்பட்டன.

6

ஒருவருக்கொருவர் அறிவு,
திறன் மற்றும் தலைமைத்துவ-
த்தை கட்டியெழுப்புதல்



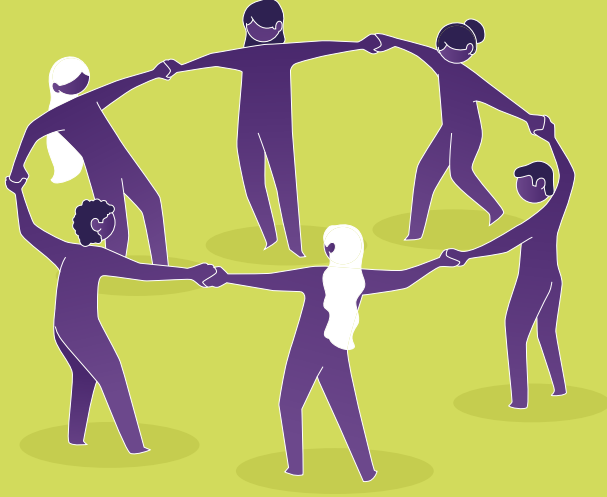
பரஸ்பர திறன் மேம்பாடு, கற்றல் மற்றும் தலைமைத்துவத்தை விரிவாக்கல் என்பவற்றுக்கு தெளிவான தொடர் செயன்முறைகளை கட்டமைப்பது ஒன்றிணைந்த பலத்தை கட்டியெழுப்பல் மற்றும் கூட்டணிகளை பேணுதல் என்பவற்றில் பிரதானமாக பங்களிக்கும் ஒரு விடயமாக இருக்க முடியும். நிச்சயமாக, ஒருவருக்கொருவர் அறிவு, பகுப்பாய்வு மற்றும் திறன்களைக் கட்டியெழுப்புதல் (ஆதரித்துவாதிடல் மற்றும் செயற்பாடு ஆகிய இரண்டுக்கும்) பெண்ணிலைவாத் கூட்டணிகளை பேணுவதற்கு அத்தியாவசியமானதாகும், எனினும் ஒவ்வொரு கூட்டணி உறுப்பினரின் மற்றும் ஒட்டுமொத்த கூட்டணியின் தலைமைத்துவ தளத்தை தொடர்ந்து விரிவுபடுத்துவதற்காக நோக்கத்துடன் முன்னெடுக்கப்படும் தொடர் செயன்முறைகள் இன்னும் முக்கியத்துவம் மிக்கனவாகும்.

தெற்காசியா மற்றும் கிழக்கு ஆபிரிக்கா ஆகிய இரண்டு இடங்களிலும், CREA மற்றும் பாலியல் தொழிலாளர் நிறுவனங்கள் ஆகிய தரப்பினரும் ஒருவர் மற்றவரின் நிகழ்வுகள் மற்றும் பயிற்சி நிலையங்களுக்கான அணுகலைக் கொண்டிருப்பது பரஸ்பர இயலுமை மற்றும் தலைமைத்துவத்தை கட்டியெழுப்புவதற்கான மற்றும் கற்றலுக்கான தொடர் செயன்முறைகளாக நோக்கப்படுவதை CREA - பாலியல் தொழிலாளர் கூட்டணியுறவு சம்பவக் கற்கை தெளிவாக எடுத்துக் காட்டியது.

கென்ய பாலியல் தொழிலாளர்கள் தமது சொந்த சான்றுகளைத் தேடியெடுத்து CEDAW சமவாயத்துக்கு ஒரு ஆய்வு ஆவணத்தை எழுதினர், அதற்கான இலகுபடுத்தலை மாத்திரம் CREA வழங்கியது..... விடயங்களை தெரிந்த மக்களாக, சம்பவங்களை கொண்டுள்ளவர்களாக அத்துடன் அந்த அனுபவங்களை வாழ்ந்தவர்களாக பாலியல் தொழிலாளர்களே உள்ளனர் என்பதை நினைவில் கொள்வது முக்கியமானது." - CREA அமைப்பின் முன்னாள் பணியாளர்



ஒரு குறுக்குவெட்டு அணுகுமுறையை ஆழப்படுத்தவும் மற்றும் புதிய முன்னோக்குகளைத் தழுவவும்



தொடர்ச்சியாக இடம்பெறும் கற்றல் மற்றும் இயலுமை கட்டிய-மூப்பதலில் துறைகளுக்கு இடையான ஒரு அணுகுமுறையை வலுப்படுத்தல் அத்துடன் புதிய கண்ணோட்டங்களை தழுவிக்கொள்ளுதல் என்பன முக்கிய கூறுகளாக அமைகின்றன. பெண்ணிய நட்புறவு ஒவ்வொரு சூட்டாளியும் அவர்கள் பணிபுரியும் பிரச்சினைகள்/களின் துறைகளுக்கு இடையான தொடர்பு பட்ட தன்மை பற்றிய புரிதல் ஆழப்படுத்தப்பட்டு வலுப்படுத்தப்பட வேண்டும் என்றும் புதிய கண்ணோட்டங்கள் ஏற்றுக்கொள்ளப்பட வேண்டும் என்றும் கோருகிறது. இது தொடர்ச்சியான கற்றல் மற்றும் பரஸ்பர திறன் கட்டமைப்பின் ஒரு வடிவமாகும், இது சூட்டு நடவடிக்கைகளுக்கான முன்னுரிமைகளில் புறக்கணிக்கப்படக்கூடாது.

எங்கள் சம்பவக் கற்கையில், பாலியல் தொழிலாளர்கள் இயக்கங்களுடனான பங்காண்மை மூலம், ட்ரான்ஸ் பாலியல் தொழிலாளர்களின் அனுபவத்தைக் கொண்டுவருவதன் மூலமும், ஏழை சமூகங்களில் வசிக்கும் பாலியல் தொழிலாளர்களின் அடிப்படை தேவைகளான தண்ணீர், அவர்களின் பிள்ளைகளுக்கான கல்வி மற்றும் மருத்துவ சேவைகள் அத்துடன் இனப்பெருக்க சுகாதாரப் பாதுகாப்பு ஆகியவற்றிற்கான போராட்டங்களைப் புரிந்துகொள்வதன் மூலமும் CREA இன் துறைகளுக்கு இடையான அணுகுமுறை ஆழப்படுத்தப்பட்டு சிக்கல்தன்மை மிக்கதாக மாற்றப்பட்டது.

சூட்டணியின் சொந்த சாத்தியமான விலக்குகள் குறித்து சுயபரிசோதனை செய்வதும் இதன் அர்த்தமாக அமைகின்றது. இந்த பிரச்சினைகளால் பாதிக்கப்பட்டவர்கள் அனைவரும் உள்ளனரா அத்துடன் அவர்கள் செவிமடுக்கப்படுகின்றனரா? கேட்கிறார்களா? சூட்டணியினால் அறியாத வகையில் எவராவது புறக்கணிக்கப்படுகின்றனரா?

எம்முடன் இணையாதவர்கள் யார்? சூட்டணியுறவை விரிவானதாக, அதிகம் உள்வாங்கும் தன்மை மிக்கதாக எவ்வாறு ஆக்க முடியும்? பாலியல் தொழிலாளர் சமூகத்தினுள் யாரின் பிரச்சினைகள் (உதாரணம், ட்ரான்ஸ் பாலியல் தொழிலாளர்கள்) செவிமடுக்கப்படவில்லை அல்லது குரலெழுப்பப்படவில்லை?" - UHAI-கிழக்கு ஆபிரிக்கா

8

தொடர்ச்சியாக இடம்பெறும் அத்துடன் பேண்தகு நிலைமிக்க தொடர்பாடல்



கலந்துரையாடுவதற்கு ஒரு நிகழ்ச்சி நிரல் அல்லது செய்வதற்கு ஒரு செயற்பாடு இல்லாவிட்டாலும், பெண்ணிலைவாத சூட்டணியுறவின் உயிர்நாடியாக பேண்தகு நிலை மிக்க தொடர்பாடல் அமைகின்றது. உந்துதல் மிக்க இலக்குகளுக்கும் அப்பால், வெளிப்படைத்தன்மை, பரஸ்பர பொறுப்புக்கூறல், நம்பிக்கையை அதிகரித்தல் அத்துடன் உறவினை முன்கொண்டு செல்லல் என்பவற்றை தொடர்ச்சியான தொடர்பாடல் இயலுமாக்குகின்றது. சூட்டணியுறவு காலவோட்டத்தில் முன்னேறிச் செல்லும் வேளை அத்துடன் சூட்டணி உறுப்பினர்கள் புதிய சவால்களை எதிர்கொள்ளும் வேளை அல்லது புதிய வாய்ப்புகளை பயன்படுத்தும் வேளை இது விசேடமாக முக்கியத்துவம் வாய்ந்தது. அதன் பின்னர் சூட்டணியில் உள்ள ஏனையோருக்கு கிடைக்காத புதிய வளங்கள், தளங்கள் மற்றும் தகவல்களுக்கான அணுகல் சில உறுப்பினர்களுக்கு கிடைக்கும் வேளை, சூட்டணியினுள் புதிய அதிகார இயக்கவியல் உருவாகும் சாத்தியம் ஏற்படும்.

இது எங்கள் சம்பவக் கற்கையில் மீண்டும் மீண்டும் சுட்டிக்காட்டப்பட்டது, இது உருவாக்கப்பட்ட நம்பிக்கை மற்றும் வெளிப்படைத்தன்மை ஆகியவற்றில் ஒரு முக்கிய காரணியாக இருந்தது, CREA ஏற்படுத்திய இந்த முன்மாதிரியை, பாலியல் தொழிலாளி பிரதிநிதிகள் மற்றும் பிற சூட்டணி உறுப்பினர்களும் பின்பற்றினர்.

தொடர்ச்சியான தொடர்பாடல் ஒரு பெண்களின் பங்கேற்பின் முக்கியத்துவத்தை மீளவலுப்படுத்துகிறது. இது நொன் இன்ஸ்ட்ருமென்டல் (Non-Instrumental) அணுகுமுறையாக அமைகின்றது. இது எங்கள் சம்பவக் கற்கையில் சுட்டிக்காட்டப்பட்டது. CREA மற்றும் பாலியல் தொழிலாளர்கள் அவ்வப்போது சென்று சந்திப்பார்கள், குறைந்தபட்சம் இச்சந்திப்புகள் நிகழ்நிலையில் இடம்பெறும். எளிமையான விசாரிப்புகள், செய்திகள் மற்றும் புதிய விருத்திகளை பரிமாறுதல், தடைகளை பகிர்தல் அத்துடன் ஒருவருக்கொருவர் உள்ளனர் என்பதை காண்பிக்க இந்த சந்திப்புகள் இடம்பெற்றன. கோவிட் பெருந்தொற்றின் போது பாலியல் தொழிலாளர்கள் தங்கள் வாழ்வாதாரத்தை இழந்து முற்றிலும் தனிமைப்படுத்தப்பட்டதாக உணர்ந்தபோது, இது அவர்களுக்கு மிகவும் முக்கியமானதாக இருந்தது.

9

நெகிழ்வுத்தன்மை மற்றும் புதிய சவால்களுக்கு எதிர்வினையாற்றும் தன்மை என்பவற்றின் ஊடாக தாங்கு-திறனை கட்டியெழுப்பல்



பெண்ணிலைவாத சூட்டணிகளின் தாங்குதிறன் நெகிழ்வுத்தன்மை, புதிய சவால்களுக்கு எதிர்வினையாற்றும் தன்மை மற்றும் முக்கியமான நேரங்களில் பரஸ்பர ஆதரவு வழங்குதல் என்பவற்றில் தங்கியுள்ளது. வேகமாக மாறிவரும் தற்கால சமூக-அரசியல் சூழல்களைக் கருத்தில் கொண்டு, முன்சூட்டியே தீர்மானிக்கப்பட்ட உத்திகள், செயல்கள் அல்லது நிகழ்வுகள் வெளிப்புற சூழ்நிலைகள் காரணமாக ஒத்திவைக்கப்படவோ, மறுபரிசீலனை செய்யவோ அல்லது மாற்றப்படவோ வேண்டியிருக்கலாம். எங்கள் வழக்கு ஆய்வில், கோவிட் தொற்றுநோய் ஒரு எதிர்பாராத சூழ்நிலை என்பதைக் கண்டோம், இது சூட்டணி உறுப்பினர்களின் அனைத்து திட்டங்களையும் சீர்குலைத்தது. பெண்ணிலைவாதம் மற்றும் பால்நிலை சமத்துவம், இயக்கத் தலைவர்களுக்கு எதிரான அரசு அடக்குமுறை மற்றும் வன்முறை, போர்கள் அத்துடன் உள்நாட்டு மோதல்கள் மற்றும் காலநிலை பேரழிவுகளுக்கு எதிரான உலகளாவிய பின்னடைவுகள் மற்றும் நெருக்கடிகள் பெண்ணிலைவாத சூட்டணிகளையும் பாதித்துள்ளன.

அவ்வாறான சவால் மிக்க நேரங்களில் ஒருவருக்கு ஒருவர் ஆதரவளிப்பது சூட்டணிகளின் நீண்ட கால தாங்குதிறனுக்கு முக்கியமானது. எங்கள் சம்பவக் கற்கையில், பாலியல் தொழிலாளர்கள் கோவிட் பெருந்தொற்றின் போது CREA இன் ஆதரவை, அதன் சொந்த அடிப்படை வளங்களிலிருந்து நிதி மற்றும் மன உறுதியை அதிகரிப்பதற்கான நீடித்த அணுகுமுறை ஆகியவற்றின் வடிவத்தில் அடையாளம் கண்டனர், இது அவர்களை பெரிதும் நிலைநிறுத்தியது. அத்தகைய ஒருமைப்பாட்டுக்கான செலவுகள் மிகவும் அதிகமாக இருக்கக் கூடிய சூழமைவுகளும் நிச்சயமாக காணப்படுகின்றன - ஆதரவளிக்கும் நிறுவனம் அல்லது அதன் தலைமைத்துவத்தை அரசியல் ரீதியாக இலக்கு வைப்பது இதற்கு உதாரணமாக குறிப்பிடப்படலாம். ஏனைய சூட்டணி உறுப்பினர்களுக்கு புலப்படும்/உறுதியான ஆதரவை வெளிப்படுத்துவதற்கான சில வழிகளைக் கண்டுபிடிப்பதற்கான முயற்சியை மேற்கொள்வதே இங்குள்ள விடயமாகும்.

10

இணைப்புகளை
விரிவாக்கல்



ஏனைய பெண்ணிலைவாத மற்றும் சமூக நீதி செயற்பாட்டாளர்கள் மற்றும் இயக்கங்களுடனான இணைப்புகள் **துறைகளுக்கு இடையான வகையில் அத்துடன் மூலோபாயத்துவம் மிக்க வகையில் உருவாக்கப்படுவது பெண்ணிலைவாத சூட்டணியுறுவுக்கு அவசியமாகவுள்ளது.** விசேடமாக, வெளியக சமூக மற்றும் அரசியல் சவால்கள் தீவிரமடையும் நிலையில் இது முக்கியத்துவம் மிக்கது. சூட்டணிகள் தங்கள் சொந்த குறிப்பிட்ட பிரச்சினை எல்லைகளைத் தாண்டி, இதே போன்ற போராட்டங்களில் ஈடுபட்டுள்ள மற்றவர்களுடன் இணைய வேண்டும். உதாரணமாக, ஏனைய இடங்களில் காணப்படும் ஓரங்கட்டப்பட்ட பெண்களின் நிறுவனங்கள், மாற்றுத்திறனுடன் காணப்படும் பெண்கள், காலநிலை நீதி மற்றும் பொருளாதார நீதி தொடர்பில் செயற்படும் நிறுவனங்கள், முன்னேறும் இளைஞர்கள் மற்றும் LBTQI நிறுவனங்கள், அதே போன்று ஒரு வரிசையில் அமைந்த ஆதரவு வழங்கும் நிதியிடல் நிறுவனங்கள் போன்றவற்றுடன் இவ்வகையான இணைப்புகள் மேற்கொள்ளப்பட வேண்டும். எமது சம்பவக் கற்கையில், CREA அமைப்பு பாலியல் தொழிலாளர் நிறுவனங்களை புதிய நிதி வழங்குனர்களுடன் (Red Umbrella Fund, OSEIA, UAF-Africa போன்றன), அதே போன்று தொடர்புடைய பிராந்தியங்களில் உள்ள பரந்த பெண்ணிலைவாத, குயீர் மற்றும் மாற்றுத்திறனாளிகள் இயக்கங்களுடன் இணைக்க முயற்சித்தது.

இவ்வகையான இணைப்புகள் எப்போதும் கட்டியெழுப்ப இலகுவானவையாக அல்லது பயன் மிக்கதாக அமைவதில்லை - ஏனையவைகள் போலன்றி, பகிரப்பட்ட தொலைநோக்குகள் மாற்றத்துக்கான நிகழ்ச்சிநிரலை உருவாக்குவது சவால் மிக்கது! - எனினும் முயற்சிகள் முக்கியமானவை. நியாயமற்ற ஒரு உலகில் சமூக நீதிக்காக போராடும் அனைத்து இயக்கங்களும் முக்கியமான நேரங்களில் இணைப்புகளை ஏற்படுத்த மற்றும் ஒன்றுக்கொன்று ஆதரவளிக்க வழிகளைக் கண்டறிய வேண்டும்.

11

“நாம் இல்லாமல் எம்மைப்பற்றி எதுவும் இல்லை”



பெண்ணிலைவாத சூட்டணிகள் பிரதிநிதித்துவத்தின் அரசியலில் கவனம் செலுத்த வேண்டும், அத்துடன் மூலோபாயத்துவம் மிக்க வாய்ப்புகள் மற்றும் பிரச்சினைகள் தொடர்பில் யார் பேசுவது அத்துடன் பிரதிநிதித்துவம் செய்வது என்பன பற்றி வெளிப்படைத்தன்மை மிக்க கலந்துரையாடல்களை நடத்த வேண்டும்.

ஒரு பிரச்சினையினால் அதிகம் பாதிக்கப்பட்ட சூட்டணி உறுப்பினர்கள், அல்லது தமது நாளாந்த வாழ்வில் அப்பிரச்சினையை சமாளித்தவர்கள் முக்கிய மன்றங்களில் தமக்காக பேசுவதை உறுதி செய்வதற்கு பெண்ணிலைவாத சூட்டணியுறவுகள் பாடுபட வேண்டும். இது பாலியல் தொழிலாளர்களின் நன்கு அறியப்பட்ட கொள்கையான “நாம் இல்லாமல் எம்மைப்பற்றி ஒன்றும் இல்லை” என்பதை கோட்டுக் காட்டுகின்றது. மேலும், சர்வதேச மன்றங்கள் அல்லது கொள்கை தொடர்செயன்முறைகள் போன்ற குறிப்பிட்ட தளங்களில் இயங்குவதை சௌகரியம் மிக்கதாகக் காணும் சில உறுப்பினர்களின் ஆதிக்கம் மற்றும் சலுகையை இது சவாலுக்கு உட்படுத்துகின்றது.

சூட்டணி கட்டியெழுப்பல் படிநிலையில் பல்வேறுபட்ட உறுப்பினர்கள் இடையே மற்றும் அவர்கள் மத்தியில் வகிபாக எல்லைகள் வெளிப்படையாக பேச்சுவார்த்தை செய்யப்பட வேண்டும், அத்துடன் சூட்டணியுறவு முன்னேறிச் செல்லும் வேளை அவை காலாந்திர அடிப்படையில் மீள்நோக்கப்பட வேண்டும். CREA - பாலியல் தொழிலாளர் சூட்டணியுறவு சம்பவக் கற்கையில், எங்கு மற்றும் எப்போது CREA அமைப்பு பேச வேண்டும் அத்துடன் எங்கு மற்றும் எப்போது பாலியல் தொழிலாளர்கள் தமக்காக பேச வேண்டும் என்பது பற்றி CREA மற்றும் பாலியல் தொழிலாளர் பிரதிநிதிகள் ஆகிய இரு தரப்பினரும் பேசினர். வேறொரு வகையில் கூறுவதாயின், எங்கு CREA தனக்கு உரிய இடத்தை விட அதிக இடத்தை எடுத்துக் கொள்ள வேண்டும் அத்துடன் எங்கு பாலியல் தொழிலாளர்களுக்கு அதிக இடத்தை வழங்க வேண்டும் என இரு தரப்பும் பேசியது. இதனை சரியாக புரிந்து கொள்வது சிரமமாக இருக்க முடியும், அத்துடன் இது பதட்டங்களுக்கு வழிவகுப்பதுடன் அவை எழுவதற்கு ஏற்ப காலாந்திர அடிப்படையில் கையாளப்பட வேண்டும்.

“பாலியல் தொழிலாளர் இயக்கங்களில் ஒரு மகுட வாசகம் உள்ளது, அது ஒரு உலகளாவிய வாசகம் என நான் எண்ணுகின்றேன் - ‘எமக்காக, எம்மால்’. பாலியல் தொழிலாளர்களே அநேகமாக முதலாவது பெண்ணிலைவாதிகளாக இருக்கக் கூடும்! அவர்களின் சமூகத்தில் இருந்து நாம் [CREA] நாம் அதிகம் கற்றுக்கொண்ட ஒரு வழிமுறை உள்ளது, அத்துடன் என்ன செய்ய வேண்டும், எப்போது செய்ய வேண்டும் அத்துடன் எவ்வாறு செய்ய வேண்டும் என்ற [அவர்களுக்கு கூறும்] யோசனையில் இருந்து விலகியதன் மூலம் எம்மால் அதிகமாக அடைவுகளை பெற முடிந்தது.”

முன்னாள் CREA பணியாளர்

அதே போன்று, ஒரு அநீதியால் மிகவும் நேரடியாக பாதிக்கப்பட்ட கூட்டணி உறுப்பினர்களுக்கு பணிப்புரைகளை வழங்குவதை விட அவர்களுக்கு செவிசாய்ப்பதும் அவர்களிடம் இருந்து வழிகாட்டல்களை பெற்றுக்கொள்ளவும் கற்றுக்கொள்வது, கூட்டணி உறுப்பினர்கள் இடையே வர்க்கம், சலுகை மற்றும் இருப்பிடம் ஆகியவற்றின் பன்முகத்தன்மை இருக்கும் பெண்ணிலைவாத கூட்டணிகளில் வகிபாகங்களின் தெளிவு மற்றும் எல்லைகளை பராமரிப்பதில் ஒரு மதிப்புமிக்க நடைமுறையாகும். CREA உடனான கூட்டணியுறவை பேணுவதில் பங்களித்த ஒரு காரணியாக இதனை பாலியல் தொழிலாளர் பிரதிநிதிகள் குறிப்பிட்டனர் - அதாவது; CREA எப்போதும் செவிசாய்க்க எப்போதும் தயார்நிலையில் காணப்பட்டதுடன், பல சூழமைவுகளில் அவர்களிடம் இருந்து கற்றல் மற்றும் வழிகாட்டலை பெற்றுக்கொண்டது. இந்த நடைமுறை பங்காளர்கள் இடையே விடயங்களை ஜனநாயகமயப்படுத்தவும் உதவியது, அத்துடன் “நிபுணர்கள் / வாண்மையாளர்கள் எதிர் அடிமட்ட / சாதாரண நபர்கள் இடையான அதிகார இயக்கவியலை தீர்க்கவும் உதவியது.”⁴

யார் பேசுகிறார்கள், யாருடைய குரல் எந்த சூழமைவுகளில் உரத்தொலிக்கச் செய்யப்படுகின்றது என்பதைச் சுற்றியுள்ள எல்லைகளைப் பராமரிப்பது, கூட்டணியின் நம்பகத்தன்மையையும் பல்வேறு இயங்குதளங்களில் பிரச்சினைகள் குறித்து பேசுவதற்கான நியாயத்தன்மையையும் அதிகரிக்கிறது: எங்கள் சம்பவக் கற்கையில், “பின்னால் இருந்து ஆதரிப்பது” பெரிதும் மேம்படுத்தப்பட்டுள்ளது, எடுத்துக்காட்டாக, பரந்த மனித உரிமைகள், பெண்ணிய மற்றும் சமூக நீதி மன்றங்களில் பாலியல் பணி பிரச்சினைகள் குறித்து பேச CREA இன் நம்பகத்தன்மை மற்றும் சட்டபூர்வமான தன்மை பெரிதும் அதிகரித்துள்ளது. CREA இங்கே பாலியல் தொழிலாளர்களுக்காக பேசவில்லை, ஆனால் பாலியல் வேலை குறித்த உரையாடலை மாற்ற இந்த தளங்களை மேம்படுத்துகிறது.

4 இவ்வாறு மற்றும் இதனால்தான், உதாரணமாக, பாலியல் பணியை கையாளும் பல சர்வதேச மற்றும் பெண்ணிலைவாத அமைப்புகளின் நிலைப்பாட்டிலிருந்து CREA தன்னை தூரவில்லக்கிக் கொண்டுள்ளது; அதாவது, மீட்பாளர், அல்லது காப்பாற்றுபவர், “பாதிக்கப்பட்டவர்களுக்காக” பரிந்து பேசுவது மற்றும் அவர்களுடைய குறிக்கோள்கள் என்னவாக இருக்க வேண்டும் மற்றும் அவற்றை எவ்வாறு அடைவது என்று அவர்களுக்கு கற்றுத்தருவது.



புட்டங்கள் மற்றும்
சவால்களை
கையாள்வதற்கான
கொள்கைகள்



சூட்டணி என்பது அதன் சொந்த உரசல்கள் மற்றும் பதட்டங்களுடன் வருவது தவிர்க்க முடியாதது, குறிப்பாக செயற்பாட்டாளர்கள் மத்தியில் பரவலாக மாறுபட்ட இடங்கள், அனுபவங்கள், முன்னோக்குகள், முன்பே உருவாக்கப்பட்ட சார்புகள் மற்றும் திறன்களைக் கொண்ட சூட்டணிகள் உருவாக்கப்படும் வேளை. இவ்வாறான விடயங்களை மேற்பரப்புக்கு கொண்டுவர, அவற்றை எதிர்கொள்ள அத்துடன் அவற்றை வெளிப்படையாக மற்றும் நேர்மையுடன் கையாள பெண்ணிலைவாத சூட்டணியுறவுக்கு துணிச்சல் அவசியமாகின்றது. அத்தகைய பதட்டங்களை வெறும் எரிச்சல் ஊட்டுவன எனக்கருதி புறக்கணிக்கும் வேளை அவை அதிக பிரச்சினை மிக்க முரண்பாடுகளாக மாற்றமடைவதுடன் தீர்ப்பதற்கு கடினமான பிரச்சினைகளாக வெடிக்கும். எனவே, இந்த சவால்களை கையாள்வதற்கான ஆக்கபூர்வமான வழிகளை சூட்டணியுறவுக்கான கொள்கைகளின் எமது இறுதித் தொகுதி வழங்குகின்றது.

12

உள்ளக அதிகார இயக்கவியல், பதட்டங்கள் மற்றும் முரண்பாடுகளை கையாள்வதற்கு வெளிப்படைத் தன்மை மிக்க பொறிமுறைகள்



பெண்ணிலைவாத் கூட்டணியுறவில் வேறுபட்ட உறுப்பினர்கள் இடையே காணப்படும் அதிகார வேறுபாடுகள் ஒரு முக்கியமான சவாலாகும், இது பெண்ணிய கூட்டணியில் தொடர்ந்து எதிர்கொள்ளப்பட வேண்டும். வேறுபாடு மிக்க நிதியியல் வளங்கள், கொள்கைத் தளங்களுக்கான அணுகல், மொழி மற்றும் குரல், அத்துடன் ஒவ்வொருவரின் வலையமைப்புகள், தொடர்புகள் அல்லது செல்வாக்கு மிக்க தளங்களில் எவ்வாறு இயங்குவது என்பது பற்றிய அனுபவம் போன்ற தொட்டுணர் முடியாத வளங்கள் தொடர்பில் உறுப்பினர்கள் மத்தியில் காணப்படும் வேறுபாடுகள் காரணமாக ஆரம்ப சமச்சீரின்மைகள் கூட்டணிகள் இடையே வழமையாக காணப்படுகின்றன. உதாரணமாக, CREA - பாலியல் தொழிலாளர் இயக்கங்கள் இடையான உறவைக் கருத்திற்கொள்ளும் வேளை, ஆங்கிலம் பேசும் இயலுமை, குறிப்பிட்ட வகைகளில் அமைந்த தளங்களின் ஊடாக (சர்வதேச மன்றங்கள் போன்றன) பயணிக்கும் திறன்கள் போன்றவற்றில் வேறுபாடுகள் காணப்பட்டன. மேலும் CREA மற்றும் பாலியல் தொழிலாளர்கள் / ட்ரான்ஸ் பாலியல் தொழிலாளர்கள் அரச அதிகாரிகள் மற்றும் தேர்வு செய்யப்பட்ட மக்கள் பிரதிநிதிகளால் எவ்வாறு உணரப்பட்டனர் மற்றும் நடத்தப்பட்டனர் என்பதில் வேறுபாடுகள் காணப்பட்டன.

கூட்டணியினுள் ஒரு ஆரோக்கியமான சூழ்நிலையை பேணுவதற்கு, இந்த வேறுபாடுகளை வெளிப்படையாக அங்கீகரித்தல் அத்துடன் அவற்றை தீர்ப்பதற்கு தொடர்ச்சியான பொறிமுறைகள் விருத்தி செய்யப்படல் என்பன அவசியமானவையாகும். ஏனெனில், ஆரம்ப வேறுபாடுகள் கையாளப்பட்டாலும், காலவோட்டத்தில் புதிய வகைகளில் அமைந்த அதிகார இயக்கவியல் மற்றும் சமச்சீரின்மைகள் எழக்கூடும், அவ்வாறான வேறுபாடுகள் காலத்துக்கு காலம் கையாளப்பட வேண்டும். இவ்வாறாக காலத்துக்கு காலம் எழும் அழுத்தப் புள்ளிகள் அரசியல் மற்றும் கோட்பாட்டு ரீதியான வேறுபாடுகள் காரணமாக உருவாக முடியும், அல்லது ஒத்துழைப்பு மிக்க பணியின் பயனுறுதி மற்றும் கூட்டணியின் புலப்படு தன்மை அதிகரிக்கும் வேளை கூட்டணிக் குள் வளங்கள் மற்றும் பிரதிநிதித்துவ தளங்களுக்கான போட்டி அதிகரிக்கும். இதன் போது சில உறுப்பினர்களால் அதிகளவான நிதியிடலை அடையக் கூடியதாக இருக்கும்.

“ஏனெனில் நீங்கள் ஒரு நிகழ்ச்சிநிரலுடன் செல்கின்றீர்கள், மற்றும் நீங்கள் பணத்துடன் செல்கின்றீர்கள், அத்துடன் நீங்கள் ஒரு பாலியல் தொழிலாளி அல்ல. அவை மூன்றும் சாத்தியமான பதட்டங்கள்... அதனை சொந்தமாக்குவது (மிகச் சிறந்த வழி) என நான் நினைக்கின்றேன்: “ஆம், நாங்கள் பாலியல் தொழிலாளிகள் அல்ல! ஆம், நாங்கள் பணத்துடன் வந்துள்ளோம்! அத்துடன் ஆம், நாங்கள் ஒரு நிகழ்ச்சி நிரலுடன் வந்துள்ளோம். (இவ்வாறுதான் சில) சவால்கள் மற்றும் பதட்டங்களை வெற்றி கொள்வதற்கான வழிகள் அவையாகும்..... மிகவும் திறந்தவர்களாக இருப்பது. வெளிப்படைத் தன்மையுடன் இருங்கள், அனைத்தையும் மேசைக்கு கொண்டு வாருங்கள்...”

முன்னாள் CREA பணியாளர்

கூட்டணியின் பல்வகைத்தன்மை மிக்க உறுப்பினர்கள் இயங்கும் தளத்தை சமப்படுத்துவது என்ற அர்த்தத்தையும் பெண்ணிலைவாத் கூட்டணியுறவு கொண்டுள்ளது - உதாரணமாக, பரிச்சியம் இல்லாத இடங்களில் நம்பிக்கையுடன் செயல்படுவதற்கான திறன்களை ஒருவருக்கொருவர் கட்டியெழுப்புவதன் மூலம், ஒவ்வொரு பங்காளரும் ஒருவருக்கொருவர் பின்புல ஆதரவை வழங்குவதன் மூலம் அனைவரும் சமமான அணுகல் மற்றும் பிரதிநிதித்துவத்தை பெறுவர். மேலும், வேறுபட்ட சூழல்களில் பொருத்தமான வகையில் நிகழ்ச்சி நிரலை எடுத்துச் செல்லவும் நிதியியல் வளங்களை பகிரவும் இது வழி வகுக்கும்.

கூட்டணியின் சில உறுப்பினர்கள் இடையே பதட்டங்கள் மற்றும் வேறுபாடுகள் அத்துடன் அவை ஏனையவர்களில் ஏற்படுத்து- ம் தாக்கங்கள் என்பன கூட்டணியுறவில் தவிர்க்க முடியாத மற்றும் இணைந்து காணப்படும் பிரச்சினையாகும். இந்த பதட்டங்கள் வேறுபட்ட காரணங்களால் எழுகின்றன - அரசியல் மற்றும் கோட்பாட்டு வேறுபாடுகள், மூலோபாய உடன்பாடுகள் இன்மை, முக்கிய தலைவர்கள் மத்தியில் காணப்படும் ஆளுமைப் போட்டிகள் போன்றன அக்காரணங்களுள் உள்ளடங்குகின்றன. CREA - பாலியல் தொழிலாளர்கள் சம்பவக் கற்கையில், இரண்டு பெரிய பாலியல் தொழிலாளர் வலையமைப்புகள் இடையே தீவிரமான அத்துடன் இறுதியாக தீர்க்க முடியாத கோட்பாட்டு மற்றும் மூலோபாய வேறுபாடுகள் எழுந்தன, அத்துடன் இதன் விளைவாக ஒரு வலையமைப்பு கூட்டணியில் இருந்து வெளியேறியது.

அனைத்து வேறுபாடுகளையும் முரண்பாடு தீர்த்தல் பொறிமுறைகள் எப்போதும் தீர்க்கும் என உறுதி வழங்கப்பட முடியாத நிலையில், அங்கு மேற்கொள்ளப்படும் முயற்சியே பெண்ணிலைவாத் கூட்டணியுறவை தனித்துவமாக்குகின்றது, அவற்றின் அடைவுகள் அல்ல. அவ்வாறான தொடர் செயன்முறைகள் காணப்படுவது கூட்டணியுறவின் ஜனநாயக மற்றும் பெண்ணிலைவாத் தன்மையை உயர்த்துகின்றது மற்றும் குழிபறித்தலின் தீங்கான தாக்கங்களை தடுக்கின்றது, அத்துடன் அவ்வாறான ஆக்கபூர்வமான தொடர் செயன்முறைகள் காணப்படாதவிடத்து, மறைமுகமான முரண்பாடுகள் எழுவது தவிர்க்கப்பட முடியாததாக ஆகின்றது.

13

நிதி வழங்குனர் என்ற அறிகுறியை தவிர்க்கவும்



நடைமுறைகள்



சூட்டணிக்குள், நிதியிடலுக்கான அணுகல் ஒரு பாரிய குரலுக்கு அல்லது செல்வாக்குக்கு உரிய மூலமாக மாறாமல் இருப்பதை பெண்ணிலைவாத சூட்டணியுறவு உறுதி செய்ய வேண்டும். அவர்களின் சமூக அரசியல் அமைவிடம், வரலாறு, அத்துடன் சட்டத்தின் சட்டக வடிவமைப்பு காரணமாக, சில சூட்டணி உறுப்பினர்கள் ஏனைய உறுப்பினர்களுக்கு வளங்களை பரிமாற்றம் செய்யும் தேவை எழலாம். இது ஒரு வகையான நன்கொடையாளர்-மானிய இடையான அதிகார இயக்கவியலை ஏற்படுத்தலாம், இது உறவை சீர்குலைத்து, நிதியைப் பெறுபவர்களை அடிபணியச் செய்கிறது. இதைத் தவிர்ப்பதற்கு இயலுமை கட்டியெழுப்பல் மேற்கொள்ளப்பட வேண்டும், மேலும் 1 மற்றும் 3 கொள்கைகளின் கீழ் கலந்துரையாடப்பட்ட ஆரம்ப சூட்டணி கட்டியெழுப்பும் செயல்முறையில் இந்த பிரச்சினைகள் தீர்க்கப்பட வேண்டும்.

கொள்கைகள் 6 மற்றும் 7 கீழ் விபரிக்கப்பட்டுள்ள நடைமுறைகளை விடாமுயற்சியுடன் பின்பற்றுவதன் மூலமும் இந்த நன்கொடையாளர் அதிகார இயக்கவியலை தவிர்க்க முடியும் - அதாவது, நிதி அல்லாத வளங்களை (அறிவு, அனுபவம், அடிமட்ட அடிப்படை, கள மட்ட கண்ணோட்டங்கள்) பணத்தின் சக்திக்கு சமமாக அல்லது அதற்கு அதிகமாக மதிப்பிடுவதன் மூலம் இது அடையப்பட முடியும். பாலியல் தொழிலாளர்கள் சூட்டணியுறவுக்கு கொண்டு வந்த வளங்களில் ஒன்று வளங்கள் என்பதால், CREA இந்த பிரச்சினையை மிகவும் உணர்வுபூர்வமாக தீர்க்க வேண்டியிருந்ததை எமது சம்பவக் கற்கை காண்பிக்கின்றது, மேலும் அவர்கள் அறிந்துகொண்டே நன்கொடையாளர் பாத்திரத்தை வகிப்பதைத் தவிர்க்க வேண்டியிருந்தது. இது புதிய ஊழியர்கள் அல்லது உறுப்பினர்கள் சூட்டணி உறவில் நுழையும் வேளை தொடர்ந்து வலுப்படுத்தப்பட வேண்டிய ஒரு நடைமுறையாகும்.

14

பிரத்தியேகத்தைத் தவிர்த்தல மற்றும் தனிநபர்களுக்கு அப்பாற்பட்ட உறவுகளை கட்டியெழுப்பல்



தனிப்பட்ட கூட்டணிகள் முன்னர் கொண்டிருந்த உறவுகள் மற்றும் வலையமைப்புகளின் வரலாற்றினை அறிந்திருப்பது பெண்ணிலைவாத் கூட்டணியுறவுக்கு தேவையான விடயமாக உள்ளது. அதே போன்று, ஒத்த நிகழ்ச்சி நிரலுக்காக உருவாக்கப்பட்ட கூட்டமைப்புகள் பற்றியும் அறிந்திருக்க வேண்டும். இவ்வாறான வகையில் ஏற்கனவே காணப்படும் அல்லது புதிதாக உருவாகும் உறவுகள் போட்டியாளர்களாக கருதப்படாமல் மதிக்கப்பட வேண்டும். CREA சம்பவக் கற்கையில், ஏற்கனவே இருக்கும் வலையமைப்புகள் மற்றும் உறவுகள் குறித்து அதிக விழிப்புணர்வு இல்லாமல் CREA பாலியல் தொழிலாளர்கள் கூட்டணிகளின் அரங்கில் நுழைந்ததும், அவற்றை சீர்குலைக்காமல் பயணித்தமையும் உதாரணம் காட்டப்பட்டது. கூட்டணி அங்கங்களுடன் போட்டியிடுவதை அல்லது அவற்றிடம் முழுமையை கோருவது - இதனை நாம் "நீங்கள் எமது கூட்டணிக்கு சொந்தமானவர்கள்!" நோய்க்கூட்டியம் என அழைப்போம் - ஒரு சவாலாக அமைகின்றது. இந்த சவால் பெண்ணிலைவாத் கூட்டணிகள் மாத்திரமல்லாமல் அனைத்து முன்னேறி வரும் சமூகநீதி செயற்பாட்டுக்கும் அவற்றின் ஆரோக்கியம் மற்றும் தாங்குதிறனை பேணுவதற்காக முறியடிக்கப்பட வேண்டும்.

தனிநபர்களுக்கு அப்பால், விசேடமாக, கூட்டணியின் ஆரம்ப கட்டங்களில் உறவில் துவக்குபவர்கள்/இடைமுகமாக இருந்து வருபவர்களுக்கு அப்பால், **ஊடாடல்**, **நல்லுறவு மற்றும் நம்பிக்கையை வளர்ப்பதற்கான அடித்தளத்தை விரிவுபடுத்துவதும் அவசியம்**. இந்த தனிநபர்கள் மற்ற நோக்கங்களுக்காக ஒரு கூட்டணி உறுப்பினர் அமைப்பை விட்டு வெளியேறும்போது, புதிய நபர்களுடன் நம்பிக்கையின் பிணைப்புகள் மீண்டும் கட்டியெழுப்பப்படும் வரை நட்புறவு உறவுகள் எதிரமறையாக பாதிக்கப்படலாம். CREA அல்லது பாலியல் தொழிலாளர்கள் அமைப்பின் முக்கிய நபர்கள் வெளியேறியதால், இரு தரப்பிலிருந்தும் உறவுகளை மீண்டும் கட்டியெழுப்ப வேண்டியிருந்ததால், CREA-பாலியல் தொழிலாளர்கள் நட்புறவு சம்பவக் கற்கையில் சில குரல்களால் இந்த நோய்க்குறி சுட்டிக்காட்டப்பட்டது.

கூட்டணியுறவுடன் இணைந்து காணப்படும் பத-
ட்டங்கள் மற்றும் சவால்களை கையாளும் வேளை,
மிகவும் சிறந்த பெண்ணிலைவாத நடவடிக்கைகள்
மூலம் கூட கூட்டணியுறவின் அனைத்து சவால்களை-
யும் முறியடிக்க முடியாது என்பதை ஏற்றுக்கொள்வது
சில வேளைகளில் இது தொடர்பில் காணப்படும் இறு-
தியான ஆழ்ந்த அறிவாக காணப்படலாம். மிகவும்
சிறந்த உள் நோக்கங்களை கொண்டிருந்தாலும் கூட,
ஒருங்கிணைந்த சித்தாந்தங்கள் மற்றும் பொதுவான
இலக்குகள் அத்துடன் உறவுகள் என்பன சில வே-
ளைகளில் செயற்பட முடியாத நிலை தோன்றலாம்
என்பதை உணர்ந்துகொள்வது முக்கியமானது. தனி-
நபர், தனிப்பட்ட அத்துடன் எதிர்வு கூறப்பட முடியாத
காரணங்களால் இந்நிலை ஏற்படலாம், அல்லது தி-
ரிபுபடுத்தும் அத்துடன் அதிகாரம் கொண்ட வெளியக
சக்திகளால் இது ஏற்படுத்தப்படலாம் அல்லது அழுத்த-
ங்கள் எமது பிணைப்பை மிகைக்கும் போது இது தோ-
ன்றலாம். தோல்விகளை, உறவுகளின் சீர்குலைவை
மற்றும் இழப்புகளை ஏற்றுக்கொள்வது கூட்டணியு-
றவின் யதார்த்தத்தின் தவிர்க்க முடியாத பாகமாக
உள்ளது. இவ்வாறான காரணிகளை எதிர்கொள்ள
உருவாக்கப்பட்ட இதயசுத்தி மிக்க தொடர் செயன்மு-
றைகள் மற்றும் பொறிமுறைகளைக் கொண்டிருப்பது
அத்துடன் அவை எல்லா வேளைகளிலும் வெற்றிகர-
மானவையாக அமையாது என்பதை ஏற்றுக்கொள்வ-
து என்பன பெண்ணிலைவாத கூட்டணியுறவுக்கு
முக்கியமான விடயங்களாக அமைகின்றன.



எனவே, பெண்ணிலைவாத கூட்டணியு-
றவின் மிகவும் முக்கியமான கொள்கை-
யாக அமைவது **எமது அனுபவங்களில்
இருந்தது**; தோல்விகள் மற்றும் வெ-
ற்றிகள் ஆகிய இரண்டிலும் இருந்து
கற்றுக்கொள்வதாகும். அதன் போது
மாத்திரமே எமது பெண்ணிலைவாத
தொலைநோக்குகளை அடைவதற்காக
இன்னும் வலுவான பெண்ணிலைவாத
கூட்டணியுறவுகளை எம்மால் உருவாக்க
முடியும்!

ஸ்ரீலதா பாட்லிவாலா

ஸ்ரீலதா பாட்லிவாலா இந்தியாவைச் சேர்ந்த பெண்ணிலைவாத ஆர்வலர்-அறிஞர் மற்றும் பயிற்சியாளர், இவரது வாழ்நாள் பணிகோட்பாடு மற்றும் நடைமுறை உலகுகளுக்கிடையே பாலமிட்டுள்ளது, மற்றும் பெண்ணிலைவாத இயக்க கட்டமைத்தல் மற்றும் பெண்ணிலைவாத தலைமைப்பண்பை மேற்கொண்டு எடுத்துச் செல்வதற்கு ஆர்வலர்கள் மற்றும் அமைப்புகளின் திறன் வளர்ப்பில் கவனம் செலுத்தியிருக்கிறது. இவர் தற்போது **அறிவுத்திறன் வளர்ப்பு, மூத்த ஆலோசகர், CREA-வுடன்** (செயல்திட்டத்தில் அதிகாரமளிப்பதற்கு வளங்களை உருவாக்குதல்) பாலினம், பாலினப்பண்பு மற்றும் மனித உரிமைகளின் இடைவெட்டில் பணியாற்றும் ஒரு சர்வதேச அமைப்பு (www.creaworld.org); மற்றும் **மூத்த உதவியாளர், ஜெண்டர் அட் வொர்க்**, சமத்துவம் மற்றும் உள்ளடக்க கலாச்சாரங்களை வளர்க்கும் அமைப்புகளுக்கு ஆதரவளிக்கும் பாலின நிபுணர்களின் உலகளாவிய தொடர்பிணைப்பு (www.genderatwork.org).

90-களின் மத்திவரை, ஸ்ரீலதா இந்தியாவில் அடித்தள பெண்களுக்கு அதிகாரமளித்தல் மற்றும் இயக்க கட்டமைப்பு பணிகளில் ஈடுபட்டிருந்தார், இது சமூக- பொருளாதார ரீதியில் ஒதுக்கப்பட்ட ஆயிரக்கணக்கான ஊரக மற்றும் நகரப் பெண்களை ஒன்றுதிரட்டி, அதிகாரமளித்தது. அதன்பின்னர், நியூயார்க் ஃபோர்டு பவுண்டேஷனில் சிவில் சமூக திட்ட அதிகாரி, ஹார்வர்டு பல்கலைக்கழகத்தின் இலாப நோக்கற்ற அமைப்புகளுக்கான ஹவுசர் மையத்தில் ஆராய்ச்சியாளர், மற்றும் AWID-ல் (மேம்பாட்டில் பெண்களின் உரிமைகளுக்கான சங்கம்) அறிஞர் உதவியாளர் உள்ளிட்ட சர்வதேச நிலையிலும் இவர் பணியாற்றினார்.

மகளிருக்கு அதிகாரமளித்தல், மற்றும் அதிகார, இயக்கங்கள், கண்காணிப்பு மற்றும் மதிப்பிடுதல், வழிகாட்டுதல், மற்றும் தலைமைப்பண்பிற்கு பெண்ணிலைவாத அணுகுமுறைகள் குறித்து ஏராளமாக எழுதியிருக்கிறார். இவரது மிகச் சமீபகால வெளியீடுகள் “உருமாறும் பெண்ணிலைவாத தலைமைப்பண்பு - அது என்ன மற்றும் அது ஏன் அவசியமாகிறது” (UNU IGH Think Piece Series <https://www.genderhealthhub.org/articles/the-power-of-feminist-leadership-think-piece/>); “பெண்ணிலைவாத வருங்காலத்திற்கு பெண்ணிலைவாத வழிகாட்டுதல்” (தேஜிந்தர் சிங் போகல் மற்றும் லாவண்யா மெஹ்ராவுடன் <https://creaworld.org/resource/feminist-mentoring-guide-for-feminist-futures/>); மூலாதாரங்கள் “அதிகாரம் பற்றிய அனைத்தும்” மற்றும் “இயக்கங்கள் பற்றிய அனைத்தும்” (<https://creaworld.org/resource/all-about-power/>) (<https://creaworld.org/resource/all-about-movements>). “அதிகாரமளித்தலுடன் ஈடுபடுதல் - அறிவுசார் மற்றும் அனுபவமிக்க பயணம்” என்பதில் அவருடைய முக்கியமான எழுத்துக்களின் திரட்டைக் காணலாம் (வுமன் அன்லிமிடெட், 2014, மற்றும் eBook வகை 2015). Academica.edu மற்றும் Researchgate.net ஆகியவற்றில் இவரது வெளியிடப்பட்ட படைப்புக்களில் பெரும்பாலானவற்றைக் காணலாம்.

ஸ்ரீலதா இந்தியாவின் பெங்களூரில் வசிப்பவர், மற்றும் தனது பதினான்கு வயதான பேரக் குழந்தைகளின் துடிப்பான பெண்ணிலைவாத பாட்டியாவார்!

CREA

CREA குளோபல் சவுத்தை தளமாகக் கொண்ட பெண்ணிலைவாத சர்வதேச மனித உரிமைகள் அமைப்பு மற்றும் இது குளோபல் சவுத்தின் பெண்களால் வழிநடத்தப்படுகிறது. பாலினப்பண்பு மற்றும் பாலின சமத்துவத்திற்கு உரிமைகள்- அடிப்படையிலான அணுகுமுறையின் உள்ளார்ந்த மதிப்பில் CREA-வின் பணிகள் அமைந்திருக்கின்றன.

CREA ஆர்வலர்கள் மற்றும் கூட்டணிகளின் தலைமைப்பண்பு திறன்களை வளர்ப்பதன் மூலம் அனைத்து மக்களின் மனித உரிமைகள் மற்றும் பாலியல் உரிமைகளை வளர்க்கிறது, பாதுகாக்கிறது, மற்றும் மேம்படுத்துகிறது; அமைப்புகள் மற்றும் சமூக இயக்கங்களை வலுப்படுத்துகிறது; புதிய தகவல்கள், அறிவுத்திறன், மற்றும் வளங்களை உருவாக்குகிறது மற்றும் அணுகுதலை அதிகரிக்கிறது; மற்றும் ஆதரவுதரும் சமூக மற்றும் கொள்கை சூழமைவுகளை ஏதுவாக்குகிறது.

அணி

இறுதித் தொகுப்பு: ஸ்ரீலதா பாட்லிவாலா
புத்தக வடிவமைப்பு: ரூபிந்தர் கவுர், தால்சீனி டிசைன் ஸ்டூடியோ
அச்சிடோர்: ஜி.ஆர். பிரிண்டிங் பிரஸ்
மொழிபெயர்ப்பு: அதீக் சம்சுதீன் - A S இன்டர்நேஷனல் நிறுவனத்துக்காக
மொழிபெயர்ப்பு ஒருங்கிணைப்பு: ஷர்மிளா S பூஷான் மற்றும் S.V.
நிர்மலா - A S இன்டர்நேஷனல் நிறுவனத்துக்காக

நன்றிகள்

இந்த ஆய்வை ஏதுவாக்கிய, நெதர்லாந்து அரசின் வெளியுறவு அமைச்சகத்தின் ஆதரவுக்கு CREA நன்றிக்கடன் பட்டுள்ளது.

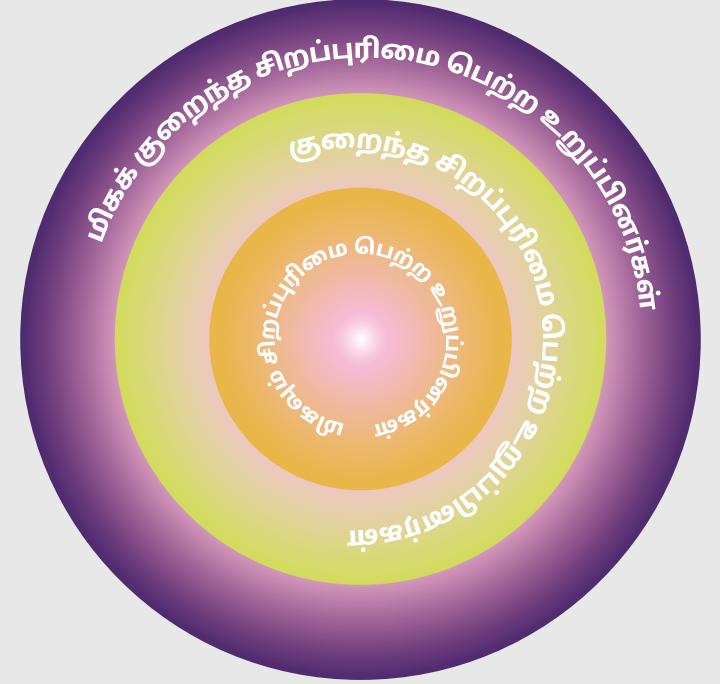
நேர்வு ஆய்வு பங்கேற்பாளர்களின் ஆதரவு, உற்சாகமான பங்கேற்பு மற்றும் நேர்மையான, நுண்ணறிவுடைய பதில்கள் இந்த ஆய்வு மற்றும் இந்த ஆவணத்தில் வழங்கப்பட்டுள்ள கொள்கைகள் மற்றும் நடைமுறைகளுக்கு அடித்தளமாகும். எனவே AINSW (இந்தியா), KESWA (கென்யா), SANGRAM (இந்தியா), SWIFA, UHAI-கிழக்காப்பிரிக்காவைச் சேர்ந்த 20-க்கும் அதிகமான நபர்கள் பகிர்ந்த நேரம் மற்றும் விவேகம், மற்றும் UNESCO (கென்யா), அதோடு தனிநபர் கூட்டாளிகள் ஸ்வாதி ஷா மற்றும் இஷிதா தத்தா ஆகியோருக்கு மனமார்ந்த பாராட்டுதலைத் தெரிவிக்கிறோம். முன்னாள் மற்றும் தற்போதைய CREA பணியாளர்கள் ரூப்சா மல்லிக், மெல்லிசா வாய்நாய்னா, ஃப்ரைட் மற்றும் இந்த கூட்டாளித்துவத்தை துவக்கிய மற்றும் நேர்வு ஆய்வுக்கு யோசனை கூறிய CREA நிர்வாக இயக்குனர் கீதாஞ்சலி மிஸ்ரா ஆகியோருக்கும் நன்றி தெரிவித்துக் கொள்கிறோம்.

நேர்வு ஆய்வு நேர்முகங்களிலிருந்து தரவுகளை வடிவமைத்தல், அமலாக்குதல் மற்றும் பகுப்பாய்வு செய்த CREA அணி - ஸ்ரீலதா பாட்லிவாலா, ரூப்சா மல்லிக் (CREA-வில் அப்போதைய திட்ட இயக்குனர்), ஆருஷி மகாஜன், ஹேசல் புருங்கி, சுதிப்தா முகோபாத்யாய் மற்றும் ஆலோசகர் அங்கிதா அகர்வால் - ஆகியோரது முக்கியமான பங்குபணிக்கும் பாராட்டளிக்க வேண்டும்.



பெண்ணிலைவாத கூட்டணியுறவை வளர்ப்பதில் உள்ள வித்தியாசங்களை வரையறுத்தல்: ஒரு பயிற்சி

- 4-5 நபர்கள் கொண்ட குழுக்களை அமைக்கவும், உங்களுடைய கூட்டணியின் வெவ்வேறு உறுப்பினர்களிலிருந்து குறைந்தது ஒரு பிரதிநிதி இருக்க வேண்டும்
- கீழ்வருவனவற்றை வரையறுக்க எதிர் பக்கத்திலுள்ள வரைபடத்தை பயன்படுத்தவும்:
 - கூட்டணியின் எந்த உறுப்பினர்கள் இவற்றில் மிகவும் சிறப்புரிமை பெற்றவர்கள் (i) நிதி வளங்கள், (ii) தொடர்புகள் மற்றும் செல்வாக்குடைய இடங்களில் அணுகுதல், (iii) மொழித் திறமைகள் செல்வாகுடைய இடங்களில் செயல்படும் அனுபவம், (iv) கூட்டணிக்குள் முடிவு-மேற்கொள்ளும் அதிகாரம்?
 - இந்த வரன்முறைகளைப் பொறுத்தவரை கூட்டணியின் எந்த உறுப்பினர்கள் குறைந்த சிறப்புரிமை பெற்றவர்கள்?
 - மேலும், இந்த வரன்முறைகளைப் பொறுத்தவரை கூட்டணியின் எந்த உறுப்பினர்கள் மிகக் குறைந்த சிறப்புரிமை பெற்றவர்கள்?
- உங்கள் கூட்டணிக்குள் மிகவும் சத்துவமிக்க சூழ்மையை உருவாக்க பெண்ணிலைவாத கூட்டணியுறவின் எந்த கொள்கைகள் மற்றும் நடைமுறைகளைப் பயன்படுத்தலாம்?





/CREAworld.org



/thinkcrea



/think.crea



crea

www.creaworld.org