

# التحالف النسوي

المبادئ والممارسات



crea

سريلاتا باتليوالا



**crea**

# ما الذي يجعل التحالفات عادلة وديمقراطية وبالتالي نسوية؟

## المحتويات

### التحالف النسوي

المقدمة 4

دراسة الحالة 10

المبادئ والممارسات الناشئة

1. إعداد وبناء التحالفات النسوية 16

2. دعم التحالفات النسوية 26

3. التعامل مع التوترات والتحديات 44

# فهم التحالف

إن التحالفات كثيرة في عالم العدالة الاجتماعية، ولكنها غالبًا ما تحتوي على قوة وصوت غير متكافئين بين أعضائها. يجب إدراك أن التحالف النسوي يسعى إلى تحقيق صوت وتمثيل وقوة متساوية للجميع - وهي نوعية مختلفة من الأدوار والعلاقات بين جميع الحلفاء.

## المقدمة

لقد اكتسب تعزيز التحالفات بين الحركات القائمة على الحقوق النسوية أهمية كبيرة في سياق اليوم، نظرًا لردود الفعل العنيفة في جميع أنحاء العالم ضد حقوق الإنسان والمساواة بين الجنسين وحقوق أفراد مجتمع الميم وحقوق الصحة الجنسية والإنجابية وأجندة العدالة الاجتماعية التقدمية بشكل عام. ومع ذلك، فإن مثل هذه التحالفات ليست واسعة النطاق أو قوية كما ينبغي لها أن تكون، سواء على المستويات العالمية أو الإقليمية أو المحلية. أحد الأسباب هو أن العديد من التحالفات هي عملية للغاية - حيث تقوم منظمة مهيمنة (وعادة ما تكون جيدة الموارد) بحشد الآخرين حول قضية أو مسألة محددة، لإضفاء مصداقية أكبر أو مظهر شبه حركي. غالبًا ما تكون مثل هذه التشكيلات مليئة بديناميكيات القوة الداخلية القائمة على الموارد وحرية الوصول إلى حيز السياسات وتحديد الموقع وعوامل أخرى، مما يؤدي إلى وضع أولويات ومصالح العديد من الأعضاء في المرتبة الثانية.

إن هذا يثير تساؤلات حول الشيء الذي يجعل التحالفات عادلة وديمقراطية وبالتالي أكثر استدامة؟ إن لهذه الأسئلة أهمية أكبر في سياق التنظيم النسوي، حيث أنه من غير الواضح كيف يمكن بناء التحالفات واستدامتها بطريقة تعكس المبادئ النسوية. في الواقع، انقسمت العديد من التحالفات النسوية بين الشمال والجنوب بسبب الهيمنة الملحوظة لأصوات الشمال وأولوياته ووجهات نظره. ولكن حتى في الجنوب، سواء على المستوى الإقليمي أو الوطني، غالبًا ما توجد ديناميكيات قوة داخلية - مرة أخرى بسبب الموارد، أو حرية الوصول والتأثير، أو المواقع الحضرية والريفية - والتي تشكل حقيقة غير معترف بها في التحالفات الجنوبية المفترضة. وتؤثر هذه التفاوتات بدورها على قدرتها على العمل بطريقة عادلة وشاملة



**التحالفات النسوية هي علاقات بين الأفراد والمنظمات والحركات النسوية، أو مع منظمات وحركات العدالة الاجتماعية الأخرى التي تدعم وبنشاط أجندات التغيير النسوية**

ومتقاطعة، أو ممارسة القيم والسياسات التي تدافع عنها بقوة في العالم الأوسع.

إن أحد الأسباب الجذرية وراء ذلك هو افتقارنا إلى فهم ما يشكل التحالف النسوي: ما هي الطريقة النسوية للتحالف مع المنظمات والحركات الأخرى، أو ما الذي يعنيه أن تكون حليفاً نسوياً جيداً؟ وتزداد الأمور تعقيداً بسبب الطريقة التي تُستخدم بها مصطلحات مثل "الشريك" و"الشراكات" بالتبادل مع "الحليف" و"الشبكة" و"التحالف" وما إلى ذلك.

ونظراً لسجل CREA في خلق الموارد التي "تزيل الغيوم المفاهيمية"<sup>1</sup>، وبناءً وجهات نظر جنوبية بشأن القضايا الحرجة، فقد قررنا استكشاف المنطقة المجهولة للتحالف النسوي، وتطوير بعض المبادئ لتوجيه ممارستها. وقد تم ذلك من خلال الشروع في دراسة حالة متعمقة لأقدم تحالفات CREA أي مع منظمات وحركات العاملين في الجنس في الهند وجنوب آسيا وحول العالم. لقد اعتقدنا أن تحليل تجربة ورؤى الجهات الفاعلة المتعددة داخل هذا التحالف يمكن أن يؤدي إلى صياغة أولية مفيدة للمبادئ والممارسات التي تشكل جوهر التحالف النسوي.

1 انظر، على سبيل المثال، "القيادة النسوية من أجل التحول الاجتماعي" [www.creaworld.org/publications/feminist-leadership-social-0-transformation-clear-ing-conceptual-cloud-2011](http://www.creaworld.org/publications/feminist-leadership-social-0-transformation-clear-ing-conceptual-cloud-2011)، "كل شيء عن السلطة" <https://reconference.creaworld.org/all-about-power>، "كل شيء عن الحركات" [https://creaworld.org/wp-content/uploads/2020/12/All-About-Movements\\_Web.pdf](https://creaworld.org/wp-content/uploads/2020/12/All-About-Movements_Web.pdf)، إلخ.



تتعلق **التحالفات النسوية** بالمبادئ والممارسات المحددة التي توضح كيفية أن نكون حلفاءً نسويين بشكل فريد، بحيث نمارس طريقة نسوية من خلال تحالفنا.

# دراسة الحالة

10

التحالف النسوي

لا يوجد فهم كافٍ لما تعنيه التحالفات النسوية، أو المبادئ التي ينبغي أن توجه ممارستها. إن بناء النظرية من الممارسة هو أفضل طريقة لسد هذه الفجوة. لذلك، أجرت CREA دراسة حالة متعمقة لعلاقتها التي استمرت ما يقارب من ٢٠ عامًا مع منظمات وحركات العاملين في الجنس في جنوب آسيا وفي جميع أنحاء العالم.

11

دراسة الحالة

## التحالف النسوي المشاركون في دراسة الحالة



لقد أطلقنا دراسة الحالة للتحالف طويل الأمد مع CREA والعاملين في الجنس في أواخر عام 2021، قمنا بإعداد قائمة بمنظمات وشبكات العاملين في الجنس، بالإضافة إلى الحلفاء الأفراد ومنظمات الحلفاء من العاملين في الجنس، الذين عملت معهم CREA وتم وضع مجموعة من الأسئلة لمساعدتنا على فهم السبب الذي جذب أعضاء مختلفين إلى التحالف، وما الذي حافظ على العلاقة بمرور الوقت، وما هي التحديات التي واجهتهم بمرور الوقت<sup>2</sup>. تم تشكيل فريق بحث صغير من موظفي CREA لإجراء المقابلات لجمع البيانات.

تم تحديد المخبرين الرئيسيين داخل كل مجموعة، وأجريت المقابلات على مدار أواخر عام 2021 وأوائل عام 2022. تمت مقابلة ما مجموعه تسعة عشر من أصل عشرين مخبرًا محتملاً، يمثلون سبع شبكات / منظمات عالمية وإقليمية ووطنية من العاملين في الجنس وحلفاء في كل من المنظمات المانحة والمنظمات المدافعة، بالإضافة إلى أعضاء فريق CREA الذين أطلقوا هذا العمل ورسخوه. تم تحليل البيانات من المقابلات وتم صياغة تقرير مفصل لنتائج دراسة الحالة في عام 2023. تم استخلاص مبادئ وممارسات التحالف النسوي المقدمة أدناه من هذا التحليل التفصيلي. يمكن تحميل تقرير الحالة الكامل بما فيه أسئلة المقابلة وقائمة بالمشاركين في دراسة الحالة من موقع CREA.

2 الأسئلة الموجهة إلى الممثلين عن العاملين في الجنس وأعضاء فريق CREA والحلفاء الخارجيين متاحة في الملحق (ii) من تقرير دراسة الحالة الكامل.



## مبادئ وممارسات التحالف النسوي الناشئة عن دراسة الحالة:

نحاول هنا تلخيص ما كشفت عنه دراستنا الحالة من مبادئ أساسية للتحالف النسوي، وكيف يمكننا ترجمة كل مبدأ إلى ممارسات ملموسة. نحن ندرك أن هذه المبادئ نشأت في سياق التحالف بين منظمة من نوع المنظمات غير الحكومية (CREA) وحركات شعبية إلى حد كبير وشبكات قائمة على الحركة. لذلك لا ندعي أن هذه المبادئ صالحة بالتساوي لجميع التحالفات أو الكيانات الساعية إلى التحالف، أو أنها كاملة أو شاملة. ومع ذلك، فإنها توفر نقطة انطلاق مفيدة لتأطير المبادئ والممارسات الأساسية للتحالف النسوي على نطاق أوسع. وبهذا المعنى، فإن هذا عمل قيد التقدم - وهو في الواقع تكرر أولي ونحن ندعو الآخرين إلى البناء عليه والمساهمة في تعزيزه. وعلاوة على ذلك، نحن فخورون بالتأكيد أن هذا إطار جنوبي، مبني على تجارب المنظمات والحركات والأفراد التي تتخذ من الجنوب مقراً لها في الغالب.

عند استخلاص مبادئ وممارسات التحالف النسوي الناشئة عن دراسة الحالة الخاصة بنا، وجدنا أنه من المفيد تصنيفها إلى ثلاث فئات مميزة، وهي:



فيما يلي نعرض المبادئ الأساسية في كل فئة، وبجوار كل مبدأ، بعض الممارسات الحاسمة المطلوبة لتفعيلها في تفاعلات التحالف النسوي - مع الحذر من أن هذه المبادئ والممارسات لا يتم تقديمها هنا بشكل متسلسل، ولكن باعتبارها الأبعاد الحاسمة لبناء تحالفات نسوية عادلة وشاملة وديمقراطية.

المبادئ

والممارسات لبدء

وبناء التحالفات

النسوية



## الممارسة

قم بإنشاء عمليات واستثمر الوقت في بناء رؤية وأجندة مشتركة طويلة المدى للتغيير، بدلاً من خلق علاقة معاملات قصيرة المدى حول بعض الفرص أو التحديات المباشرة. لا يمكن بناء التحالف النسوي من خلال نهج يشع بموقف "حسناً، هذا ما نريد أن نفعله - هل ستضم إلينا؟"

ولكن من المهم أن نعمل على إيجاد أرضية لعب متكافئة وعملية شاملة تأخذ بعين الاعتبار نقاط القوة والقدرات المختلفة وتقديرها، وتفحص كلاً من الاختلاف والتشابه بلا خوف، وتعالج قضايا اللغة والمصطلحات والموقع والتجارب المعاشة التي يجلبها الحلفاء المتنوعون إلى الطاولة. وعندئذ فقط يمكن تقاسم الأجندة التي تنشأ حقاً. ويمكن اتخاذ إجراءات مشتركة صغيرة خلال هذه العملية، لتعزيز العلاقة واختبار القدرة على العمل معاً. وهذا يضمن عدم انهيار العلاقة عندما تكشف القوى الخارجية عن اختلافات غير مدروسة.

ولا يمكن النظر إلى هذا باعتباره عملية لمرة واحدة - فهو يتطلب مراجعة دورية وإعادة تنظيم مع نمو المبادرات/الإجراءات المشتركة وتقديمها. في دراسة حالة CREA للعاملين في الجنس، حدثت هذه العملية بشكل عضوي، من خلال مشاركات متعددة في كل من CREA والمساحات والأحداث التي يقودها العاملون في الجنس، وكذلك من خلال المحادثات المتعمدة.

"التكافل ليس مثل الدعم. لتجربة التكافل، يجب أن يكون لدينا مجتمع من المصالح والمعتقدات والأهداف المشتركة التي نتحد حولها لبناء الأختية. يمكن تقديم التكافل ... ويمكن سحبه بسهولة. يتطلب التكافل التزاماً مستمراً ومستداماً." - بيل هوكس

## 1 بناء رؤية مشتركة طويلة الأجل وأجندة تغيير يمكن لجميع الحلفاء تبنيها



## ٢

الوقوف معاً ودعم بعضنا البعض  
بطرق مرئية، حيثما أمكن
 الممارسة

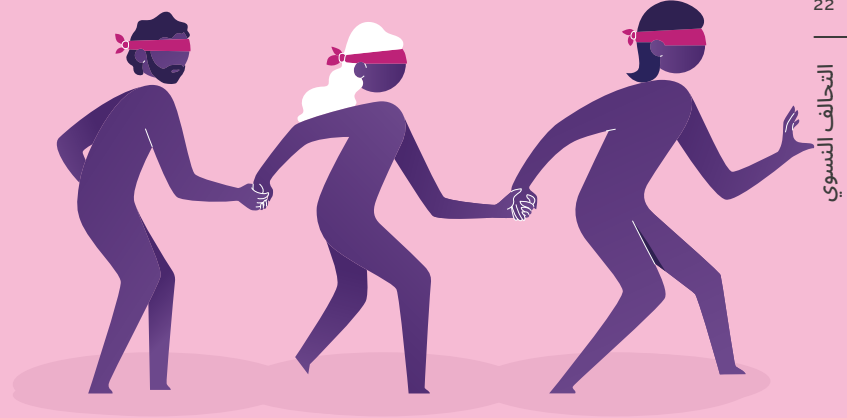
تعني التحالف النسوي إظهار التكافل بطرق ملموسة ... وهذا يعني الاستعداد لاتخاذ موقف علني لدعم بعضنا البعض، وخاصة في أوقات الأزمات. في دراسة الحالة التي قمنا بها، حدد العاملون في الجني هذا كمبدأ وممارسة مهمين، حيث كانت قلة من المنظمات النسوية على استعداد لدعم حقوق العاملين في الجنس بشكل علني. كان موقف CREA الواضح ضد تجريم العمل في الجنس وأن العمل في الجنس هو عمل وتركيزها على الاعتراف بالعنف كجزء لا يتجزأ من العنف القائم على النوع الاجتماعي، عاملاً رئيسياً في بناء تحالفهم مع CREA واستدامته.

وهذا المبدأ ذو أهمية متساوية في سياقات متعددة: على سبيل المثال، مطالبة النساء ذوات البشرة الملونة بأن تتخذ النساء البيض مواقف علنية ضد العنصرية والاستعمار الجديد، أو طلب النساء الفلسطينيات من النساء اليهوديات أن يقمن بإدانة السياسات القمعية للحكومة الإسرائيلية.

ولكن يتعين علينا أن ندرك أن هناك حالات استثنائية قد يكون فيها الموقف العلني خطيراً، أو حتى غير حكيم من الناحية الاستراتيجية. والأمر المهم هنا هو أن يدرك كل عضو في التحالف أن الآخرين يتضامنون معه، وسوف يعربون عن هذا التضامن علانية قدر الإمكان.

"هناك العديد من المنظمات والحركات النسائية، لكن CREA كانت أول منظمة تعترف بالعاملين في الجنس كنساء... لقد تعرفت CREA بشكل علني على التحديات والمشاكل التي تواجه النساء العاملات في الجنس واحتضنتها وتحدثت عنها." AINSW

## ٣

بناء الثقة والشفافية  
والمساءلة المتبادلة

**الممارسة**

**بناء الثقة:** تساهم العمليات المذكورة أعلاه جميعها في بناء الثقة، ولكن الطرق التي يتم بها بناء الثقة في التحالفات النسوية تتضمن عناصر لا توجد دائماً في التحالفات الأخرى. على سبيل المثال، تعد الشفافية بشأن المال والتمويل للأجندة المشتركة، وإظهار القيمة المتساوية للمعرفة والخبرة المعاشة وقوة الحركة والقدرة على التعبئة لدى الشركاء المجتمعيين، وتجنب التسلسل الهرمي الضمني القائم على القوة المالية أو الاختلافات الأخرى، ممارسات حاسمة للحلفاء النسويين.

إن **ممارسة الشفافية** أمر حيوي لكل من عملية بناء التحالف الأولية والطويلة الأجل، ويعني الشفافية حول أجندة كل حليف وهدفه في السعي إلى التحالف، والموارد التي يجلبونها إلى الطاولة (سواء المالية أو غيرها)، وإبقاء بعضهم البعض على اطلاع دائم بأي عمل أو كل عمل بشأن القضايا المشتركة. في دراسة حالة تحالف CREA والعاملون في الجنس، على سبيل المثال، تحدث معظم الممثلين عن العاملين في الجنس عن انفتاح CREA بشأن مواردها المالية بالإضافة إلى وصولها إلى مجالات الدعوة والتواصل النسوية المحلية والدولية، كعوامل ساهمت في ثقتهم في العلاقة.

وتشكل هذه التدابير في الواقع **ممارسة للمساءلة المتبادلة** في التحالف النسوي، وهو ما يقدره جميع أعضاء التحالف.

"لقد كانت CREA شريكاً قوياً منذ البداية وكانت ثابتة في تحالفها؛ وهي منظمة يمكن الوثوق بها والشعور بالأمان معها."

## ع

تعزيز الوصول الفردي والجماعي  
والرؤية والصوت في المجالات  
الرئيسية ووضع السياسات
 الممارسة

تتطلب التحالفات النسوية تعزيز الوصول والظهور والصوت لجميع أعضائها، في المناقشات المهمة وعمليات المناصرة والمجالات النسوية، من المستويات المحلية إلى العالمية. وهذا أمر بالغ الأهمية بشكل خاص لأولئك الحلفاء الذين تم استبعادهم تاريخيًا من مجالات معينة، أو تم التحدث بالنيابة عنهم. على سبيل المثال، في دراسة الحالة التي قمنا بها حدد العاملون في الجنس هذا كمورد حيوي جلبته CREA إلى التحالف. وبدلاً من التحدث نيابة عنهم، سمحت CREA بشكل فعال بالوصول إلى المنتديات السياسية حيث تمت مناقشة البروتوكولات المتعلقة بالاتجار أو التشريعات المؤثرة على العمل في الجنس، ودعمت العاملين في الجنس للتحدث عن أنفسهم في هذه المناقشات، بدلاً من التحدث نيابة عنهم. وبالمثل، ضمنت CREA وجود العاملين في الجنس وحلفائهن في هيئة تدريس معاهد CREA فيما يتعلق بالجنسانية والنوع الاجتماعي والحقوق، مما يدل على الاحترام لقدرة ومعرفة ووجهات نظر العاملين في الجنس.

"لقد مهدت التحالفات النسوية التي أقامتها CREA الطريق ومكّنت حركات العاملين في الجنس والعاملين في الجنس من رفع أصواتهن والمطالبة بحقوقهن في أماكن جديدة." AINSW

المبادئ اللازمة

لاستدامة

التحالفات النسوية

على المدى الأبعد





## الاعتراف بالاختلافات واحتضانها والاستفادة منها



## الممارسة

يعد التوافق المستمر من خلال الاعتراف بالاختلافات وتعلم الاستفادة منها بشكل استراتيجي ممارسة مهمة في الحفاظ على التحالف النسوي. وهذا يعني الاعتراف صراحة بالاختلافات من حيث الهوية وكذلك الوضع الاجتماعي والاقتصادي والموقع - أي الهوية الجنسية والتعبير الجنسي، والدين، والعرق، والطبقة، والطائفة، والانتماء العرقي، والمهنة، والموقع (الريف / الحضر؛ بلدة صغيرة / مدينة كبيرة؛ الشمال / الجنوب، وما إلى ذلك)، والقدرة، من بين أمور أخرى. يعد الاعتراف بالامتياز التفاضلي والوصول إلى الموارد الأقل وضوحًا لمختلف الحلفاء أمرًا حيويًا أيضًا. غالبًا ما تسمى هذه الموارد "غير الملموسة"، مثل الاتصالات والتأثير، والموارد المالية، والخلفية التعليمية، والتسهيلات في اللغة العالمية مثل اللغة الإنجليزية، ولكنها تشمل أيضًا الموارد ذات القيمة الهائلة التي يجلبها الحلفاء القائمون على الحركة إلى التحالف، مثل قوة الأرقام والمعرفة على مستوى الأرض والخبرة الحياتية والتفكير الاستراتيجي وتحليلهم المتميز.

يصبح التحالف النسوي أقوى عندما لا يتم الاعتراف بالاختلافات فحسب، بل يتم احتضانها والاستفادة منها. في دراسة حالة تحالف CREA والعاملين في الجنس، رأينا أنه بمرور الوقت، استخدم الحلفاء بشكل استراتيجي - بدلاً من طمس - نقاط قوتهم وقدراتهم المختلفة للدفاع عن حقوق العاملين في الجنس في كل من الفضاءات الوطنية وعبر الوطنية، واستفادوا منها في مؤسسات CREA بشأن النوع الاجتماعي والجنسانية والحقوق.

أعلم أن هذا التعاون يغير الأمور؛ فهو جذري للغاية، ومعزز للغاية... ونرى كيف أن القدم [إلى المجالات] مع بعضنا البعض يجعلنا أقوى... كما أننا نعرف نقاط قوة CREA ونقدر نقاط قوة بعضنا البعض عندما ندخل في هذا التعاون. UHAI-East Africa



## ٦

بناء المعرفة والقدرات والقيادة  
لدى كل فرد

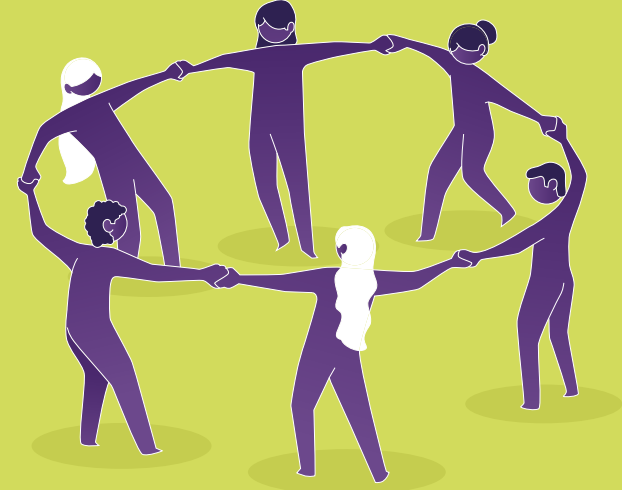
**الممارسة**

إن بناء عمليات واضحة لبناء القدرات المتبادلة والتعلم وتوسيع نطاق القيادة يمكن أن يكون مساهماً رئيسياً في بناء القوة الجماعية واستدامة التحالفات. والواقع أن بناء المعرفة والتحليل والمهارات المتبادلة (سواء في مجال الدعوة أو النشاط) أمر مهم للغاية لاستدامة التحالفات النسوية، ولكن الأمر الأكثر أهمية هو العمليات الواعية لبناء القيادة على مستوى القاعدة لتوسيع قاعدة القيادة لكل عضو في التحالف والتحالف ككل.

أظهرت دراسة حالة تحالف العاملين في الجنس بوضوح أنه في كل من جنوب آسيا وشرق إفريقيا، كان الوصول إلى الفعاليات ومؤسسات التدريب الخاصة بكل منهما يعتبر عملية بناء قدرات وقيادة متبادلة و تعلم لكل من CREA ومنظمات العاملين في الجنس.

"في عملية جمع الأدلة الخاصة بالكينيين العاملين في الجنس وكتابة ورقة لاتفاقية القضاء على جميع أشكال التمييز ضد المرأة، كانت منظمة CREA هي التي تسهل ذلك فقط... من المهم أن نتذكر دائماً أن الأشخاص الذين يعرفون، ولديهم الحالات، ويعيشون هذه التجربة، هم العاملون في الجنس أنفسهم." - موظفة سابقة في منظمة CREA

## V

تعميق النهج التقاطعي  
واحتضان وجهات نظر جديدة

**الممارسة**

إن تعزيز النهج التقاطعي واعتماد وجهات نظر جديدة يشكل عنصراً مهماً في التعلم المستمر وبناء القدرات. وتتطلب التحالفات النسوية تعميق وتعزيز فهم كل شريك للطبيعة التقاطعية للقضية/القضايا التي يعمل عليها، واعتماد وجهات نظر جديدة. وهذا أيضاً شكل من أشكال التعلم المستمر وبناء القدرات المتبادلة التي لا ينبغي إهمالها في أولويات العمل الجماعي.

وفي دراسة الحالة الخاصة بنا، تبين أن النهج التقاطعي الذي تنتهجه CREA قد أصبح أكثر عمقاً وتعقيداً من خلال الشراكة مع حركات العاملين في الجنس، من خلال إشراك تجربة العاملين في الجنس المتحولين، فضلاً عن فهم نضالات العاملين في الجنس الذين يعيشون في مجتمعات فقيرة من أجل الحصول على الاحتياجات الأساسية مثل المياه، وتعليم أطفالهم، والوصول إلى الخدمات الطبية والعناية بالصحة الإنجابية.

وهذا يعني أيضاً التأمل في الاستعدادات المحتملة للتحالف نفسه - هل كل المتأثرين بهذه القضايا حاضرون ومسموعون؟ هل يستبعد التحالف أي شخص عن غير قصد؟

"من ليس في الغرفة؟ كيف يمكن توسيع التحالف ليصبح أكثر شمولاً؟ ومن هي القضايا في مجتمع العاملين في الجنس (مثلاً العاملين في الجنس المتحولين) التي لا يتم الاستماع إليها أو التعبير عنها؟" UHAI-East Africa



## التواصل المستمر والمستدام



## الممارسة

التواصل المستمر والمستدام هو شريان الحياة للتحالف النسوي، حتى عندما لا توجد أجندة عمل لمناقشتها. يتيح التواصل المستمر الشفافية والمساءلة المتبادلة وتعزيز الثقة وتحريك العلاقة إلى ما هو أبعد من الأهداف العملية. وهذا أمر حيوي بشكل خاص مع تقدم التحالف بمرور الوقت، عندما يواجه أعضاء التحالف تحديات جديدة، أو يستغلون فرصًا جديدة. ومن ثم فإن إمكانية تكمن في ظهور ديناميكيات قوة جديدة داخل التحالف، حيث يحصل بعض الأعضاء على إمكانية الوصول إلى موارد أو مجالات أو معلومات جديدة غير متاحة للآخرين.

وقد تمت الإشارة إلى ذلك مراراً وتكراراً في دراسة الحالة الخاصة بنا باعتباره عاملاً رئيسياً في الشعور بالثقة والانفتاح الذي تم إنشاؤه، حيث قدمت CREA المثال، وتبعها الممثلون عن العاملين في الجنس والحلفاء الآخرون.

كما يعزز التواصل المستمر النهج غير الفعّال، وقد أبرزنا ذلك في دراسة الحالة التي أجريناها - حيث كانت CREA والعاملون في الجنس على تواصل ولقاء بشكل دوري، على الأقل افتراضياً، لمجرد التواصل وتبادل الأخبار والتطورات ومشاركة النكسات والتواجد ببساطة من أجل بعضهم البعض. كان هذا أمراً حيوياً بشكل خاص لمجموعات العاملين في الجنس المختلفة أثناء جائحة كوفيد، عندما فقدوا سبل عيشهم وشعروا بالعزلة التامة.

"لقد وصلنا إلى مرحلة حيث يوجد احترام متبادل لنضالات بعضنا البعض ككساء والاعتراف بحقيقة أن النضالات تأتي من سياقات مختلفة جداً، وتأتي كيفية رؤية واختبار القمع من مكان فريد جداً يعتمد على هويتك الاجتماعية، [و] طبيعة عملك." - موظفة سابقة في CREA

## 9

بناء المرونة من خلال المرونة والاستجابة  
للتحديات الجديدة

## الممارسة

تعتمد مرونة التحالفات النسوية على المرونة والاستجابة للتحديات الجديدة والدعم المتبادل في الأوقات الحرجة. ونظرًا للسياقات الاجتماعية والسياسية المتغيرة بسرعة اليوم، فقد يتعين تأجيل الاستراتيجيات أو الإجراءات أو الأحداث المحددة مسبقًا أو إعادة التفكير فيها أو تغييرها بطريقة أخرى بسبب الظروف الخارجية. وفي دراسة الحالة الخاصة بنا، رأينا أن جائحة كوفيد كانت حالة غير متوقعة عطلت خطط جميع شركاء التحالف. كما أثرت الأزمات على التحالفات النسوية بسبب رد الفعل العالمي ضد النسوية والمساواة بين الجنسين، والقمع الحكومي والعنف ضد قادة الحركة، والحروب والصراعات الأهلية والكوارث المناخية.

يعد دعم كل منهم خلال هذه الأوقات الصعبة أمرًا بالغ الأهمية لمرونة التحالفات على المدى الطويل. في دراسة الحالة التي قمنا بها حدد العاملون في الجنس الدعم الذي تقدمه CREA خلال جائحة كوفيد، في شكل أموال من مواردها الأساسية الخاصة والتواصل المستمر لتعزيز الروح المعنوية، باعتباره الشيء الذي دعمها إلى حد كبير. هناك بطبيعة الحال سياقات قد تكون فيها تكاليف هذا التضامن مرتفعة للغاية - كالاستهداف السياسي للمنظمة الداعمة أو قيادتها، على سبيل المثال. الهدف هو بذل جهد لإيجاد طريقة ما للتعبير عن الدعم المرئي/الملموس للحليف الآخر.

## توسيع الروابط



**الممارسة**

يتطلب التحالف النسوي بناءً واعياً واستراتيجياً لروابط متعددة الجوانب مع الجهات الفاعلة والحركات النسوية والعدالة الاجتماعية الأخرى، خاصة مع اشتداد التحديات الاجتماعية والسياسية الخارجية. تحتاج التحالفات إلى تجاوز حدود القضايا الخاصة بها، للتواصل مع الآخرين المنخرطين في صراعات مماثلة - على سبيل المثال، منظمات النساء المهمشات في مواقع أخرى، والنساء ذوات الإعاقة، وحركات العدالة المناخية والعدالة الاقتصادية، ومنظمات الشباب ومجتمع الميم التقدمية، وكذلك مع المنظمات غير الحكومية. مجموعة من الجهات المانحة الداعمة. في دراسة الحالة الخاصة بنا، حاولت CREA ربط منظمات العاملين في الجنس مع الجهات المانحة الجديدة مثل (Mama Cash, Red Umbrella Fund, OSEIA, UAF-Africa, etc) وكذلك مع الحركات النسوية والحركة الكورية وحركات ذوي الإحتياجات الخاصة الأوسع في المناطق المعنية.

ليس من السهل دائماً بناء هذه الروابط أو أن تكون مثمرة - فقد يكون من الصعب إنشاء رؤية مشتركة وتغيير جداول الأعمال مع شركاء متنوعين - ولكن الجهد المبذول مهم. يتعين على جميع الحركات التي تناضل من أجل العدالة الاجتماعية في عالم غير عادل أن تجد طرقاً للتواصل ودعم بعضها البعض في الأوقات الحرجة.

لقد حاولت CREA دائماً جلب أصوات العاملين في الجنس إلى المجالات النسوية الدولية الكبرى [مثل AWID]. كما ساعدت في تنظيم مناقشات مع علماء حقوق الإنسان... حيث انتقدت إطار حقوق الإنسان فقد تبين أنه ليس ووداً تجاه العاملين في الجنس. كان الوصول إلى هذه المجالات [مهماً بسبب الرفض من [بعض] النسويات ضد العمل في الجنس ولتحدي رواية الاتجار بالبشر برمتها. SANGRAM

## الممارسة

يتعين على الحلفاء النسويين الاهتمام بسياسات التمثيل، وإجراء مناقشات شفافة حول الفرص الاستراتيجية ومن سيمثل ويتحدث عن القضايا.

تسعى التحالفات النسوية إلى ضمان أن يتحدث الحلفاء الأكثر تأثراً بقضية ما، أو الذين يتفاوضون بشأن القضية في حياتهم اليومية، عن أنفسهم في المنتديات الرئيسية، مؤكدين على مبدأ العاملين في الجنس المعروف "لا شيء عنا بدوننا". كما يتحدى امتياز أو هيمنة بعض أعضاء التحالف الذين قد يكونون أكثر راحة في العمل في مجالات معينة مثل المنتديات الدولية أو عمليات السياسة.

تتطلب التحالفات النسوية التفاوض بشكل صريح على حدود الأدوار بين الأعضاء المختلفين في مرحلة بناء التحالف، ثم إعادة النظر فيها بشكل دوري مع تقدم التحالف. في دراسة حالة تحالف CREA مع العاملين في الجنس، تحدثت كل من CREA والممثلين عن العاملين في الجنس عن مدى أهمية التعرف على الوقت والمكان اللذين يجب على CREA التحدث بهما وأين يجب على العاملين في الجنس التحدث عن أنفسهم، أو أين تأخذ CREA مساحة أكبر مما ينبغي، ومتى تتنازل عن مساحة للعاملين في الجنس. قد تكون قراءة هذا بشكل صحيح أمراً صعباً، وتؤدي إلى توترات يجب التعامل معها بشكل دوري عند ظهورها.

"هناك مقولة تقول بأن حركات العاملين في الجنس وأعتقد بأنها مقولة عالمية "من أجلنا ومن خلالنا". أعتقد بأن (CREA) العاملين في الجنس كانوا غالباً النسويات الأوائل ... يوجد طريقة من خلالها نحن تعلمنا كثيراً من مجتمعهم، وبالابتعاد عن هذه الفكرة (فكرة إخبارهم) ماذا يجب أن يفعلوا ومتى وكيف يفعلوه - السابقين CREA نحن كسبنا الكثير." - أحد أفراد طاقم

# 11

## "لا شيء عنا بدوننا"



**"هناك مقولة تقول بأن حركات العاملين في الجنس وأعتقد بأنها مقولة عالمية" من أجلنا ومن خلالنا". أعتقد بأن (CREA) العاملين في الجنس كانوا غالباً النسويات الأوائل ... يوجد طريقة من خلالها نحن تعلمنا كثيراً من مجتمعهم، وبالابتعاد عن هذه الفكرة (فكرة إخبارهم) ماذا يجب أن يفعلوا ومتى وكيف يفعلوه – نحن كسبنا الكثير."**

**أحد أفراد طاقم CREA السابقين**

وعلى نحو مماثل، فإن تعلم الاستماع وتلقي التوجيهات من أعضاء التحالف الأكثر تضرراً بشكل مباشر من الظلم، بدلاً من إعطاء التوجيهات لهم، يعد ممارسة قيمة في الحفاظ على وضوح الأدوار والحدود في التحالفات النسوية حيث يوجد تنوع في الطبقة والامتياز والموقع بين الحلفاء. واستشهد الممثلون عن العاملين في الجنس بهذا باعتباره أحد العوامل التي حافظت على تحالفهم مع CREA - حيث كانت CREA دائماً مستعدة للاستماع والتعلم من رؤاهم والاسترشاد بها في العديد من السياقات. تساعد هذه الممارسة أيضاً في إضفاء الطابع الديمقراطي على المعادلات بين الشركاء، وتساعد في معالجة ديناميكية القوة "الخبراء" / المهنيين مقابل القاعدة الشعبية / عامة الناس".<sup>3</sup>

إن الحفاظ على الحدود حول من يتحدث ومن يتم تضخيم صوته في أي سياق، يزيد من مصداقية التحالف وشرعيته للتحدث عن القضايا في منصات مختلفة: في دراسة الحالة الخاصة بنا، عزز "الدعم من الخلف" بشكل كبير، على سبيل المثال، مصداقية CREA وشرعيتها للتحدث عن بعض قضايا العاملين في الجنس في المنتديات الأوسع لحقوق الإنسان والنسوية والعدالة الاجتماعية. لا تتحدث CREA نيابة عن العاملين في الجنس هنا، ولكنها تستفيد من هذه المساحات لتحويل الخطاب حول العاملين في الجنس.

3 وهذا هو السبب في أن CREA ابتعدت، على سبيل المثال، عن موقف العديد من المنظمات الدولية والنسوية التي تتناول حقوق العاملين في الجنس: أي المتخذ أو المخلص الذي يتحدث باسم "الضحايا" ويعلمهم ما يجب أن تكون أهدافهم وكيفية تحقيقها.

مبادئ التعامل مع

التحديات والتوترات





لا مفر من أن تأتي التحالفات مصحوبة بنصيبها من الاحتكاك والتوترات، وخاصة عندما يتم بناء العلاقات بين الجهات الفاعلة ذات المواقع والخبرات والمنظورات والتحديات والقدرات المتشكلة مسبقًا. تتطلب التحالفات النسوية الشجاعة للظهور ومواجهة هذه التحديات والتعامل معها بصراحة وصدق. وإذا تم تجاهلها أو إبعادها باعتبارها مجرد مصادر إزعاج، فسوف تؤدي إلى صراعات وتمزقات أكثر إشكالية سيكون حلها أكثر صعوبة. وبالتالي فإن مجموعتنا الأخيرة من مبادئ التحالف تقدم طرقًا بناءة للتعامل مع هذه التحديات.



## ١٢

آلية شفافة للتعامل مع ديناميكيات القوة  
الداخلية والتوترات والصراعات

**الممارسة**

إن الفوارق في القوة بين مختلف الجهات الفاعلة تشكل تحديًا بالغ الأهمية يجب مواجهته باستمرار في التحالف النسوي. وعادة ما توجد عدم التماثلات الأولية بسبب اختلاف في الموارد المالية، والوصول إلى مساحات السياسة، واللغة والصوت، والتفاوتات في الموارد غير الملموسة مثل شبكات الفرد أو اتصالاته أو خبرته في كيفية العمل في المساحات المؤثرة. على سبيل المثال، في حالة علاقة CREA وحركات العاملين في الجنس، كانت هناك اختلافات في بعض الأشياء مثل القدرة على التحدث باللغة الإنجليزية، والمهارة في التنقل في أنواع معينة من المساحات (مثل المنتديات الدولية)، وكيفية تعيين أعضاء CREA مقابل العاملين في الجنس والعاملين في الجنس المتحولين ومعاملتهم من قبل المسؤولين الحكوميين أو الممثلين المنتخبين.

ومن الأهمية بمكان أن يتم الاعتراف بهذه الاختلافات علناً، وأن يتم تطوير آليات مستمرة لمعالجتها، من أجل الحفاظ على بيئة صحية داخل التحالف. وذلك لأنه حتى لو تم التعامل مع الاختلافات الأولية، فسوف تظهر أنواع جديدة من ديناميكيات القوة وعدم التماثل مع مرور الوقت والتي يجب معالجتها من وقت لآخر. وقد تكون نقاط الضغط الدورية هذه نتيجة للاختلافات السياسية

"... لا يوجد شيء جيد لا [يصاحبه] تحديات. لكن [هذا] يجعلنا أقوياء وهذا هو السبب وراء شراكة منظمات العاملين في الجنس الكينية القوية جدًا مع CREA ... ولأننا نثق في بعضنا البعض، حاولنا أن نفهم بعضنا البعض، وأدركنا ما نحب وما نكره، وهذا جعل الشراكة أقوى."

KESWA -

"أن تعمل وفق بأجندة، وتذهب بالمال، وأنت لست عاملاً في الجنس. هذه ثلاثة أنواع من التوترات المحتملة... وأعتقد أن الاعتراف بذلك [هو أفضل طريقة]: "نعم، نحن لسنا عمالاً في الجنس! نعم، لقد جننا بالمال! ونعم، لقد جننا بأجندة". [بهذه الطريقة تم التغلب على بعض التحديات والتوترات... من خلال الانفتاح الشديد، والشفافية]، [ووضع] كل شيء على الطاولة..."

CREA موظف سابق في

وتعني ممارسة التحالف النسوي أيضًا تسوية المنافسة بين أعضائها المتنوعين - على سبيل المثال، من خلال بناء قدرات بعضهم البعض لأجل العمل بثقة في أماكن غير مألوقة، وتوفير الدعم مع حصول كل شريك على فرص متساوية للوصول والتمثيل في هذه الأماكن، وحصوله على المهارات اللازمة للتعبير عن الأجندة بشكل مناسب في بيئات مختلفة، وتقاسم الموارد المالية.

إن التوترات والاختلافات بين بعض أعضاء التحالف، وتأثيرها المتواصل على الآخرين تشكل مشكلة حتمية وربما متأصلة في التحالف. وتنشأ هذه التوترات لأسباب مختلفة - الخلافات السياسية والإيديولوجية، والخلافات الاستراتيجية، والصراعات الشخصية بين الزعماء الرئيسيين، وما إلى ذلك. وفي حالة CREA والعاملون في الجنس، بلغ الصراع الإيديولوجي والإستراتيجي الخطير وغير القابل للحل بين شبكتين كبيرتين من العاملين في الجنس ذروته، ونتيجة لذلك خرجت إحدى الشبكتين من التحالف.

ورغم أن آليات حل النزاعات لا تضمن حل جميع الخلافات على الدوام، فإن بذل الجهود هو ما يميز التحالف النسوي، وليس النتيجة. ووجود مثل هذه العمليات يعزز الطابع الديمقراطي والنسوي للتحالف، ويقاوم التأثير المدمر للغيبة والصراع الخفي الذي ينشأ حتماً عندما لا توجد مثل هذه العمليات البناءة.

## ١٣

## ١٣ تجنب متلازمة المانحين



 الممارسة

إن التحالف النسوي لا بد وأن يضمن عدم تحول الوصول إلى التمويل إلى مصدر لصوت أو نفوذ أكبر داخل التحالف. ونظراً لموقعهم الاجتماعي والسياسي وتاريخهم وبنيتهم القانونية، فقد يحتاج بعض أعضاء التحالف إلى توجيه الموارد إلى أعضاء آخرين، وهو ما قد يؤدي إلى نوع من ديناميكية القوة بين المانحين والمستفيدين والتي تفسد العلاقة وتخضع أولئك الذين يتلقون الأموال. ولا بد من بناء القدرات لتجنب هذا، ولا بد من معالجة هذه القضايا في عملية بناء التحالف الأولية التي نوقشت بموجب المبدأين ١ و ٣.

إن ديناميكية قوة المانحين هذه يمكن تجنبها أيضاً من خلال اتباع الممارسات الموصوفة في المبادئ ٦ و ٧ بجدية - أي، تقييم الموارد غير المالية على نحو واضح (المعرفة والخبرة والقاعدة الشعبية والمنظورات السطحية) على أنها مساوية لقوة المال، إن لم تكن أعظم قيمة أيضاً. أظهرت دراسة الحالة الخاصة بنا أن CREA كان عليها أن تعالج هذه القضية بوعي شديد، لأن أحد الموارد التي جلبتها إلى التحالف مع العاملين في الجنس كانت الموارد، وكان عليها أن تتجنب عمداً لعب دور المانح. إنها أيضاً ممارسة يجب تعزيزها باستمرار مع دخول موظفين أو أعضاء جدد إلى علاقة التحالف.

هناك أيضاً ديناميكية قوة متجذرة في الوصول إلى الموارد: لا تزال المنظمات النسوية تمتلك موارد أكثر من منظمات / حركات العاملين في الجنس - لذا ... هل هناك طريقة تتحكم بها في الأجندة؟ أم أن الأجندة يتم تحديدها من قبل ... أولئك الذين يوفرون الموارد؟ لحسن الحظ، العاملون في الجنس يارعون جداً في إخبارنا بأنهم ليسوا مدينون لنا بأي شيء! - حليف مستقل

## الممارسة

تتطلب التحالفات النسوية الوعي بتاريخ العلاقات والشبكات السابقة التي قد يكون الحلفاء الأفراد جزءاً منها، أو التحالفات التي تم تشكيلها في وقت سابق لتعزيز أجندة مماثلة. يجب احترام هذه الروابط القائمة أو الناشئة حديثاً بدلاً من النظر إليها على أنها منافسة. في دراسة حالة CREA، تم الاستشهاد بمثال دخول CREA إلى ساحة التحالفات مع العاملين في الجنس دون الكثير من الوعي بالشبكات والعلاقات القائمة بالفعل، واضطرارها إلى التنقل عبرها دون تعطيلها. إن التنافس أو المطالبة بالحصريّة من الحلفاء - ما قد نطلق عليه متلازمة "أنت تنتمي إلى تحالفنا!" - هو تحدٍ يجب التغلب عليه من أجل صحة ومرونة ليس فقط التحالفات النسوية، ولكن أيضًا كل نشاط العدالة الاجتماعية التقدمي.

ومن الضروري أيضًا توسيع قاعدة التفاعل والتفاهم وبناء الثقة إلى ما هو أبعد من الأفراد، وخاصة أولئك الذين ربما كانوا البادئين/الواجهات في الرابطة في المراحل المبكرة من التحالف. فعندما يترك هؤلاء الأفراد منظمة عضو في التحالف من أجل أنشطة أخرى، يمكن أن تتأثر علاقات التحالف سلبيًا، حتى يتم إعادة بناء روابط الثقة مع أشخاص جدد. وقد أبرزت بعض الأصوات في دراسة حالة تحالف CREA والعاملون في الجنس هذه المتلازمة، حيث انتقل أفراد رئيسيون من جانب CREA أو منظمة العاملين في الجنس، وكان لا بد من إعادة بناء العلاقات من كلا الجانبين.

"من المهم أن يبقى الأشخاص الذين تربطنا بهم علاقات قوية. فنحن قادرون على التحدث والمناقشة وحتى النزاع بصراحة مع الأشخاص الذين بنينا معهم روابط قوية، ولكن مع الأشخاص الجدد يصبح الأمر صعبًا وملتزم الصمت دون التعبير عن آرائنا." - AINSW

# ١٤

## تجنب التفرد وبناء علاقات تتجاوز الأفراد





إن أهم مبادئ التحالف النسوي هو أن  
نتعلم من تجاربنا، سواء كانت فاشلة أو  
ناجحة. حينها فقط يمكننا بناء تحالفات  
نسوية أقوى لتحقيق رؤانا النسوية!

ولعل الحكمة الأخيرة في التعامل مع التحديات  
والتوترات المتأصلة في التحالف هي قبول حقيقة  
مفادها أنه حتى مع أفضل الممارسات النسوية، لا  
يمكن التغلب على جميع تحديات التحالف. ومن المهم  
أن ندرك أنه حتى مع أفضل النوايا، والأيدولوجيات  
المتقاربة والأهداف المشتركة، فإن العلاقات قد لا تنجح  
في بعض الأحيان. وقد يكون هذا راجعاً إلى أسباب  
فردية وغريبة وغير متوقعة، أو بسبب الاختلافات  
الاجتماعية والاقتصادية والثقافية، أو لأن القوى  
الخارجية أو الإكراهات المتلاعبة والقوية تطفى على  
تماسكنا. إن قبول الفشل وانقطاع العلاقات والخسائر  
يشكل جزءاً لا مفر منه من واقع التحالف. وما يهم  
في التحالف النسوي هو خلق آليات وعمليات صادقة  
لمواجهة هذه العوامل، وقبول حقيقة أنها لن تنجح دائماً.

## سريلاتا باتليوالا

سريلاتا باتليوالا ناشطة نسوية وباحثة ومدربة مقيمة في الهند، وقد ساهم عملها طيلة حياتها في ربط عالمي النظرية والممارسة، وركزت على بناء قدرات الناشطين والمنظمات لتعزيز بناء الحركة النسوية والقيادة النسوية. وهي تشغل حاليًا منصب **المستشارة الأولى في بناء المعرفة في CREA** (إنشاء الموارد لتمكين العمل)، وهي منظمة دولية تعمل على تقاطع النوع الاجتماعي والجنسانية وحقوق الإنسان ([www.creaworld.org](http://www.creaworld.org))؛ وتعمل أيضًا كباحثة أولى في **Gender at Work**، وهي تنظيم عالمي يضم خبراء النوع الاجتماعي الذين يدعمون المنظمات لبناء ثقافات المساواة والإدماج ([www.genderatwork.org](http://www.genderatwork.org)).

حتى منتصف التسعينيات، شاركت سريلاتا في العمل على تمكين المرأة على مستوى القاعدة الشعبية وبناء الحركة في الهند، والتي حشدت ومكنت عشرات الآلاف من النساء الأكثر تهميشًا اجتماعيًا واقتصاديًا في المناطق الريفية والحضرية. بعد ذلك، عملت على المستوى الدولي كمسؤولة برنامج المجتمع المدني في مؤسسة فورد، نيويورك، وزميلة باحثة في مركز هاووزر للمنظمات غير الربحية بجامعة هارفارد، وزميلة باحثة في AWID (رابطة حقوق المرأة في التنمية).

كتبت على نطاق واسع عن تمكين المرأة، والنهج النسوية للسلطة، والحركات،

والرصد والتقييم، والتوجيه، والقيادة. أحدث منشوراتها هي "القيادة النسوية التحويلية - ما هي ولماذا هي مهمة" (سلسلة مقالات UNU IIGH Think Piece <https://www.genderhealth-hub.org/articles/the-power-of-feminist-leadership-think-piece>؛ "التوجيه النسوي لمستقبل نسوي" (مع تيجيندرسينغ بهوجال ولافانيا ميهر) <https://creaworld.org/resource/feminist-mentoring-guide-for-feminist-futures/>؛ "الكتب التمهيدية" كل شيء عن السلطة" و"كل شيء عن الحركات" (<https://creaworld.org/resource/all-about-power/>) (<https://creaworld.org/resource/all-about-movements/>). يمكن العثور على مجموعة من كتاباتها الرئيسية في "الانخراط في التمكين - رحلة فكرية وتجريبية" (Women Unlimited، ٢٠١٤، وإصدار الكتاب الإلكتروني ٢٠١٥). يمكن العثور على أعمالها المنشورة على كل من [Academica.edu](http://Academica.edu) و [Researchgate.net](http://Researchgate.net)

سريلاتا تعيش في بنغالور، الهند، وهي جدة نسوية نشطة لأحفادها الأربعة المراهقين!

## CREA

CREA هي منظمة حقوق إنسان دولية نسوية مقرها في الجنوب العالمي وتقودها نساء من الجنوب العالمي. يعتمد عمل CREA على القيمة المتأصلة للنهج القائم على الحقوق لتحقيق الجنسانية والمساواة بين الجنسين.

تعمل منظمة CREA على تعزيز وحماية وتحسين حقوق الإنسان والحقوق الجنسية لجميع الناس من خلال بناء القدرات القيادية للناشطين والحلفاء؛ وتعزيز المنظمات والحركات الاجتماعية؛ وإنشاء وزيادة إمكانية الوصول إلى المعلومات والمعرفة والموارد الجديدة؛ وتمكين البيئات الاجتماعية والسياسية الداعمة.

## الفريق

التحرير النهائي: سريلاتا باتليوالا

تصميم الكتاب: روبيندر كور، استوديو دالشيبي للتصميم

تمت الطباعة في: مطبعة جي.آر.

تمت الترجمة من قبل المترجمة ريم، شركة آي إس الدولية

تنسيق الترجمة: شارميلا س بهوشان ونيرمالا إس في، شركة آي إس الدولية

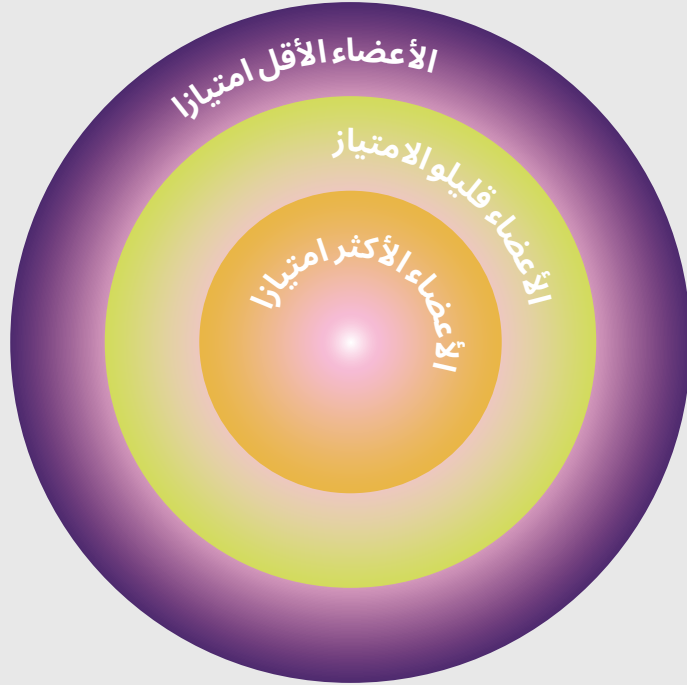
## الشكر والتقدير

تتقدم CREA بالشكر إلى وزارة الخارجية، حكومة هولندا، على الدعم الذي جعل هذه الدراسة ممكنة.

إن الدعم والمشاركة الحماسية والاستجابات الصادقة والعميقة من جانب المشاركين في دراسة الحالة هي الأساس لهذه الدراسة والمبادئ والممارسات التي تم تقديمها في هذه الوثيقة. لذلك فإننا نعرب عن تقديرنا العميق للوقت والحكمة التي شارك بها أكثر من ٢٠ فردًا من AINSW (الهند)، و KESWA (كينيا)، و SANGRAM (الهند)، و SWIFA، و UHAI - شرق أفريقيا، و UNESO (كينيا)، بالإضافة إلى الحلفاء الأفراد سفاتي شاه وإيشيتا دوتا. كما نشكر موظفي CREA السابقين والحاليين روبسا ماليك وميليسا وايناينا وسوزانا فرايد والمديرة التنفيذية لـ CREA جيتانجالي ميشرا، الذين بدأوا هذه الشراكة بالإضافة إلى فكرة دراسة الحالة هذه.

ويجب أن نشيد أيضًا بدور فريق CREA الذي صمم ونفذ وحلل البيانات من مقابلات دراسة الحالة - سريلاتا باتليوالا، وروبسا ماليك (مديرة البرنامج في CREA آنذاك، وآروشي ماهاجان، وهيزل بورونجي، وسوديبتا موخوبادهيائي، والمستشارة أنكيتا أجراوال - لدورهم المحوري.





## رسم خريطة الاختلافات لبناء التحالف النسوي: تمرين

١. قم بتشكيل مجموعات مكونة من ٤-٥ أشخاص، مع وجود ممثل واحد على الأقل من مختلف أعضاء تحالفك

٢. استخدم الرسم التخطيطي الموجود في الصفحة المقابلة لرسم ما يلي:

أ. من هم أعضاء التحالف الأكثر امتيازًا من حيث (أ) الموارد المالية، (ب) الاتصالات والوصول إلى المساحات المؤثرة، (ج) المهارات اللغوية والخبرة للعمل في المساحات المؤثرة، و(د) سلطة اتخاذ القرار داخل التحالف؟

ب. أي أعضاء من التحالف هم قليلو الحظ وفق هذه المعايير؟

ج. وأي الأعضاء هم الأقل حظًا وفق هذه المعايير؟

٣. ما هي مبادئ وممارسات التحالف النسوي التي يمكن استخدامها لخلق بيئة أكثر إنصافًا داخل تحالفك؟



crea



[/CREAworld.org](https://www.facebook.com/CREAworld.org)



[/thinkcrea](https://twitter.com/thinkcrea)



[/think.crea](https://www.instagram.com/think.crea)



**crea**

[www.creaworld.org](http://www.creaworld.org)